



# A PROCURA DE EMPREGO DOS DIPLOMADOS COM HABILITAÇÃO SUPERIOR

RELATÓRIO III, JUNHO 2008

Outubro, 2008



## FICHA TÉCNICA

---

**Título**

A procura de emprego dos diplomados com habilitação superior

**Autor**

Gabinete de Planeamento, Estratégia, Avaliação e Relações Internacionais/  
Ministério da Ciência, Tecnologia e Ensino Superior

**Edição**

Gabinete de Planeamento, Estratégia, Avaliação e Relações Internacionais  
Rua das Praças nº13- B R/c  
1200 - 765 LISBOA  
Tel.: (+351) 213 926000  
Fax.: (+351) 213 950979  
e-mail: [geral@estatisticas.gpearl.mctes.pt](mailto:geral@estatisticas.gpearl.mctes.pt)  
URL <http://www.estatisticas.gpearl.mctes.pt>

Setembro 2008 © GPEARI/MCTES

ISBN 978-972-8844-28-8

---

## ÍNDICE

0.1 INTRODUÇÃO.....	9
0.2 ESTRUTURA DO RELATÓRIO.....	11
03. CONCLUSÕES E SÍNTESE.....	13
PARTE I.....	16
1. EVOLUÇÃO GLOBAL DO NÚMERO DE DESEMPREGADOS INSCRITOS NOS CENTROS DE EMPREGO (JUNHO 2003 A JUNHO DE 2008) – PORTUGAL.....	17
2. DESEMPREGADOS INSCRITOS NOS CENTROS DE EMPREGO (30 DE JUNHO DE 2008): TOTAL DE INSCRITOS E INSCRITOS COM HABILITAÇÃO SUPERIOR – CONTINENTE.....	21
2.1. Desempregados por NUTS II.....	21
2.2. Desempregados por tempo de inscrição.....	22
2.3. Desempregados por grupo etário.....	22
2.4. Desempregados por género.....	23
2.5. Desempregados por situação de procura de emprego.....	23
2.6. Desempregados por categorias profissionais pretendidas.....	24
3. DESEMPREGADOS COM HABILITAÇÃO SUPERIOR INSCRITOS NOS CENTROS DE EMPREGO: JUNHO DE 2007 E JUNHO DE 2008 – CONTINENTE.....	26
3.1. Desempregados por grau e tempo de inscrição.....	26
3.2. Desempregados por grau e grupo etário.....	27
3.3. Desempregados por grau e género.....	28
3.4. Desempregados por situação de procura de emprego e NUTS II.....	29
3.5. Desempregados por situação de procura de emprego e tempo de inscrição.....	31
3.6. Desempregados por situação de procura de emprego e grupo etário.....	33
3.7. Desempregados por situação de procura de emprego e género.....	34
4. ÁREAS DE ESTUDO DOS DESEMPREGADOS COM HABILITAÇÃO SUPERIOR INSCRITOS NOS CENTROS DE EMPREGO (30 DE JUNHO DE 2007 E 30 DE JUNHO DE 2008) E DOS DIPLOMADOS (1997-1998 A 2006-2007) – CONTINENTE.....	35
4.1. Áreas de estudo.....	36
4.2. Áreas de estudo por NUTS II.....	39
4.3. Áreas de estudo por tempo de inscrição.....	42
4.4. Áreas de estudo por grupo etário.....	44
4.5. Áreas de estudo por género.....	46
4.6. Áreas de estudo por situação de procura de emprego.....	48
4.7. Áreas de estudo por situação de procura de emprego e tempo de inscrição.....	50
4.8. Diplomados (1997-1998 a 2006-2007) em estabelecimentos de ensino superior por áreas de estudo.....	52
PARTE II.....	54
1. DESEMPREGADOS COM HABILITAÇÃO SUPERIOR INSCRITOS NOS CENTROS DE EMPREGO POR SUBSISTEMA DE ENSINO (JUNHO DE 2008) – CONTINENTE.....	55
2. ÁREAS DE ESTUDO DOS DESEMPREGADOS COM HABILITAÇÃO SUPERIOR INSCRITOS NOS CENTROS DE EMPREGO, POR PAR ESTABELECIMENTO/CURSO (JUNHO DE 2008) – CONTINENTE.....	58
2.1 Desempregados por áreas de educação e formação.....	59
2.2 Desempregados e Diplomados por áreas de estudo.....	66

3. DESEMPREGADOS COM HABILITAÇÃO SUPERIOR INSCRITOS NOS CENTROS DE EMPREGO, COM O MAIOR NÚMERO DE REGISTOS POR PAR ESTABELECIMENTO/CURSO (JUNHO DE 2008) E DIPLOMADOS (1997-1998 A 2006-2007) – CONTINENTE .....	68
3.1. Pares estabelecimentos/cursos com mais registos de desempregados com habilitação superior .....	70
3.2. Pares estabelecimentos/cursos com mais registos de desempregados com habilitação superior por diplomados (número médio de três anos lectivos: de 2004-2005 a 2006-2007) .....	74
ANEXO I – EVOLUÇÃO DA POPULAÇÃO (15 – 64 ANOS) RESIDENTE EM PORTUGAL POR NÍVEIS DE ENSINO: 2003 A 2008 .....	86
ANEXO II – POPULAÇÃO TOTAL RESIDENTE EM PORTUGAL CONTINENTAL E POPULAÇÃO COM HABILITAÇÃO SUPERIOR .....	87
ANEXO III – QUADRO SINÓPTICO DE CLASSIFICAÇÃO DAS ÁREAS DE EDUCAÇÃO E FORMAÇÃO .....	89

## ÍNDICE DE QUADROS

<b>Quadro I.1</b> – Desempregados inscritos nos centros de emprego por meses e níveis de ensino, Junho de 2003 a Junho de 2008 (Portugal) .....	19
<b>Quadro I.2</b> – Desempregados por NUTS II, Junho de 2008 (Continente) .....	21
<b>Quadro I.3</b> – Desempregados por tempo de inscrição, Junho de 2008 (Continente) .....	22
<b>Quadro I.4</b> – Desempregados por grupo etário, Junho de 2008 (Continente) .....	22
<b>Quadro I.5</b> – Desempregados por género, Junho de 2008 (Continente) .....	23
<b>Quadro I.6</b> – Desempregados por situação de procura de emprego, Junho de 2008 (Continente) .....	23
<b>Quadro I.7</b> – Desempregados por categorias profissionais pretendidas, Junho de 2008 (Continente) .....	24
<b>Quadro I.8</b> – Desempregados com habilitação superior por grau e tempo de inscrição, Junho de 2007 (Continente) .....	26
<b>Quadro I.9</b> – Desempregados com habilitação superior por grau e tempo de inscrição, Junho de 2008 (Continente) .....	27
<b>Quadro I.10</b> – Desempregados com habilitação superior por grau e grupo etário, Junho de 2007 (Continente) .....	27
<b>Quadro I.11</b> – Desempregados com habilitação superior por grau e grupo etário, Junho de 2008 (Continente) .....	28
<b>Quadro I.12</b> – Desempregados com habilitação superior por grau e género, Junho de 2007 (Continente) .....	28
<b>Quadro I.13</b> – Desempregados com habilitação superior por grau e género, Junho de 2008 (Continente) .....	29
<b>Quadro I.14</b> – Desempregados com habilitação superior por situação de procura de emprego e NUTS II, Junho de 2007 (Continente) .....	30
<b>Quadro I.15</b> – Desempregados com habilitação superior por situação de procura de emprego e NUTS II, Junho de 2008 (Continente) .....	30
<b>Quadro I.16</b> – Desempregados com habilitação superior por situação de procura de emprego e tempo de inscrição, Junho de 2007 (Continente) .....	32
<b>Quadro I.17</b> – Desempregados com habilitação superior por situação de procura de emprego e tempo de inscrição, Junho de 2008 (Continente) .....	32
<b>Quadro I.18</b> – Desempregados com habilitação superior por situação de procura de emprego e grupo etário, Junho de 2007 (Continente) .....	33
<b>Quadro I.19</b> – Desempregados com habilitação superior por situação de procura de emprego e grupo etário, Junho de 2008 (Continente) .....	33
<b>Quadro I.20</b> – Desempregados com habilitação superior por situação de procura de emprego e género, Junho de 2007 (Continente) .....	34
<b>Quadro I.21</b> – Desempregados com habilitação superior por situação de procura de emprego e género, Junho de 2008 (Continente) .....	34

<b>Quadro I.22</b> – Desempregados com habilitação superior por áreas de estudo, Junho de 2007 e Junho de 2008 (Continente).....	37
<b>Quadro I.23</b> – Desempregados com habilitação superior por áreas de estudo e NUTS II, Junho de 2007 (Continente).....	39
<b>Quadro I.24</b> – Desempregados com habilitação superior por áreas de estudo e NUTS II, Junho de 2008 (Continente).....	40
<b>Quadro I.25</b> – Desempregados com habilitação superior por áreas de estudo e tempo de inscrição, Junho de 2007 (Continente) .....	42
<b>Quadro I.26</b> – Desempregados com habilitação superior por áreas de estudo e tempo de inscrição, Junho de 2008 (Continente) .....	43
<b>Quadro I.27</b> – Desempregados com habilitação superior por áreas de estudo e grupo etário, Junho de 2007 (Continente).....	44
<b>Quadro I.28</b> – Desempregados com habilitação superior por áreas de estudo e grupo etário, Junho de 2008 (Continente).....	45
<b>Quadro I.29</b> – Desempregados com habilitação superior por áreas de estudo e género, Junho de 2007 e Junho de 2008 (Continente) .....	46
<b>Quadro I.30</b> – Desempregados com habilitação superior por áreas de estudo e situação de procura de emprego, Junho de 2007 e Junho de 2008 (Continente).....	48
<b>Quadro I.31</b> – Desempregados com habilitação superior por áreas de estudo, situação de procura de emprego e tempo de inscrição, Junho de 2007 (Continente).....	50
<b>Quadro I.32</b> – Desempregados com habilitação superior por áreas de estudo, situação de procura de emprego e tempo de inscrição, Junho de 2008 (Continente).....	51
<b>Quadro I.33</b> – Diplomados de 1997-1998 a 2006-2007 por subsistema de ensino (Continente).....	52
<b>Quadro I.34</b> – Diplomados em estabelecimentos de ensino superior por áreas de 1997-1998 a 2006-2007 (Continente).....	53
<b>Quadro II.1</b> – Desempregados, com par estabelecimento/curso e ano de conclusão do curso, por subsistema de ensino e grau, Junho de 2008 (Continente) .....	56
<b>Quadro II.2</b> – Desempregados, com par estabelecimento/curso e ano de conclusão do curso, por subsistema de ensino, Junho de 2008 e diplomados de 1997-1998 a 2006-2007 (Continente).....	56
<b>Quadro II.3</b> – Desempregados, com par estabelecimento/curso e ano de conclusão do curso de 1998 a 2008, por subsistema de ensino, Junho de 2008 e diplomados de 1997-1998 a 2006-2007 (Continente).....	57
<b>Quadro II.4</b> – Desempregados com área de estudo e desempregados com par estabelecimento/curso a ano de conclusão do curso, por áreas de estudo, Junho de 2008 (Continente) .....	59

<b>Quadro II.5</b> – Total de pares estabelecimento/curso com área de estudo e ano de conclusão do curso e total de pares estabelecimento/curso com cerca de 60% de registos da área, Junho de 2008 (Continente).....	61
<b>Quadro II.6</b> – Relação entre desempregados, com par estabelecimento/curso e ano de conclusão do curso de 1998 a 2008 (Junho de 2008) e diplomados de 1997-1998 a 2006-2007 (Continente) .....	66
<b>Quadro II.7</b> – Desempregados, com par estabelecimento/curso e ano de conclusão do curso, por subsistema de ensino, situação de procura de emprego e tempo de inscrição (Junho de 2008) e diplomados de 1997-1998 a 2006-2007 (Continente).....	70
<b>Quadro II.8</b> – Cursos com maior número de desempregados (Junho de 2008) e diplomados de 1997-1998 a 2006-2007 (Continente).....	71
<b>Quadro II.9</b> – Desempregados, com par estabelecimento/curso, por subsistema de ensino, situação de procura de emprego, tempo de inscrição e ano de conclusão do curso de 2005 a 2008 (Junho de 2008) e diplomados de 2004-2005 a 2006-2007 (Continente).....	74
<b>Quadro II.10</b> – Cursos com maior número de desempregados inscritos nos centros de emprego com ano de conclusão do grau de 2005 a 2008 (Junho de 2008) por número de diplomados igual ou superior a 60 de 2004-2005 a 2006-2007(Continente).....	76
<b>Quadro II.11</b> – Cursos com maior número de desempregados inscritos nos centros de emprego com ano de conclusão do grau de 2005 a 2008 (Junho de 2008) por número médio de diplomados igual ou superior a 20 de 2004-2005 a 2006-2007 (Continente) .....	82

## ÍNDICE DOS GRÁFICOS

<b>Gráfico 1</b> – Desempregados inscritos nos centros de emprego por meses e níveis de ensino, Junho de 2003 a Junho de 2008 (Portugal).....	17
<b>Gráfico 2</b> – Desempregados inscritos nos centros de emprego com habilitação superior por meses, Janeiro de 2003 a Junho de 2008 (Portugal).....	18
<b>Gráfico 3</b> – Variação (%) do nº de desempregados com habilitação superior por NUTS II, Junho de 2007 e de 2008 (Continente).....	29
<b>Gráfico 4</b> – Variação (%) do nº de desempregados com habilitação superior por tempo de inscrição, Junho de 2007 e de 2008 (Continente).....	31
<b>Gráfico 5</b> – Variação (%) do nº de desempregados com habilitação superior por grupo etário, Junho de 2007 e de 2008 (Continente).....	33
<b>Gráfico 6</b> – Variação (%) do nº de desempregados com habilitação superior por áreas de estudo, Junho de 2007 e Junho de 2008 (Continente).....	36



Os dados aqui apresentados podem ser consultados, de uma forma mais completa, no ficheiro de Excel anexo ao documento, em [www.estatisticas.gpeari.mctes.pt](http://www.estatisticas.gpeari.mctes.pt), o qual inclui ainda, dada a sua dimensão, os seguintes quadros completos referentes à análise por áreas de estudo da parte II e às listagens completas do ponto 3. da Parte II:

- Quadro II.5.1** – Desempregados com habilitação superior, por par estabelecimento/curso e áreas de estudo (Junho de 2008) Área 14 – Formação de professores/formadores e ciências da educação
- Quadro II.5.2** – Desempregados com habilitação superior, por par estabelecimento/curso e áreas de estudo (Junho de 2008) Área 21 – Artes
- Quadro II.5.3** – Desempregados com habilitação superior, por par estabelecimento/curso e áreas de estudo (Junho de 2008) Área 22 – Humanidades
- Quadro II.5.4** – Desempregados com habilitação superior, por par estabelecimento/curso e áreas de estudo (Junho de 2008) Área 31 – Ciências sociais e do comportamento
- Quadro II.5.5** – Desempregados com habilitação superior, por par estabelecimento/curso e áreas de estudo (Junho de 2008) Área 32 – Informação e jornalismo
- Quadro II.5.6** – Desempregados com habilitação superior, por par estabelecimento/curso e áreas de estudo (Junho de 2008) Área 34 – Ciências empresariais
- Quadro II.5.7** – Desempregados com habilitação superior, por par estabelecimento/curso e áreas de estudo (Junho de 2008) Área 38 – Direito
- Quadro II.5.8** – Desempregados com habilitação superior, por par estabelecimento/curso e áreas de estudo (Junho de 2008) Área 42 – Ciências da vida
- Quadro II.5.9** – Desempregados com habilitação superior, por par estabelecimento/curso e áreas de estudo (Junho de 2008) Área 44 – Ciências físicas
- Quadro II.5.10** – Desempregados com habilitação superior, por par estabelecimento/curso e áreas de estudo (Junho de 2008) Área 46 – Matemática e estatística
- Quadro II.5.11** – Desempregados com habilitação superior, por par estabelecimento/curso e áreas de estudo (Junho de 2008) Área 48 – Informática
- Quadro II.5.12** – Desempregados com habilitação superior, por par estabelecimento/curso e áreas de estudo (Junho de 2008) Área 52 – Engenharia e técnicas afins
- Quadro II.5.13** – Desempregados com habilitação superior, por par estabelecimento/curso e áreas de estudo (Junho de 2008) Área 54 – Indústrias transformadoras
- Quadro II.5.14** – Desempregados com habilitação superior, por par estabelecimento/curso e áreas de estudo (Junho de 2008) Área 58 – Arquitectura e construção
- Quadro II.5.15** – Desempregados com habilitação superior, por par estabelecimento/curso e áreas de estudo (Junho de 2008) Área 62 – Agricultura, silvicultura e pescas
- Quadro II.5.16** – Desempregados com habilitação superior, por par estabelecimento/curso e áreas de estudo (Junho de 2008) Área 64 – Ciências veterinárias
- Quadro II.5.17** – Desempregados com habilitação superior, por par estabelecimento/curso e áreas de estudo (Junho de 2008) Área 72 – Saúde
- Quadro II.5.18** – Desempregados com habilitação superior, por par estabelecimento/curso e áreas de estudo (Junho de 2008) Área 76 – Serviços sociais
- Quadro II.5.19** – Desempregados com habilitação superior, por par estabelecimento/curso e áreas de estudo (Junho de 2008) Área 81 – Serviços pessoais
- Quadro II.5.20** – Desempregados com habilitação superior, por par estabelecimento/curso e áreas de estudo (Junho de 2008) Área 84 – Serviços de transporte
- Quadro II.5.21** – Desempregados com habilitação superior, por par estabelecimento/curso e áreas de estudo (Junho de 2008) Área 85 – Protecção do ambiente

**Quadro II.5.22** – Desempregados com habilitação superior, por par estabelecimento/curso e áreas de estudo (Junho de 2008) Área 86 – Serviços de segurança

**Listagem 1** – Desempregados por par estabelecimento/curso, situação de procura de emprego e tempo de inscrição (Junho de 2008) e diplomados de 1997-1998 a 2006-2007

**Listagem 2** – Desempregados por par estabelecimento/curso, situação de procura de emprego e tempo de inscrição (Junho de 2008) e diplomados igual ou superior a 60 de 2004-2005 a 2006-2007

**Listagem 3** – Desempregados por par estabelecimento/curso, situação de procura de emprego e tempo de inscrição (Junho de 2008) e número médio de diplomados igual ou superior a 20 de 2004-2005 a 2006-2007

## 0.1 INTRODUÇÃO

O Gabinete de Planeamento, Estratégia, Avaliação e Relações Internacionais (GPEARI), organismo do Ministério da Ciência, Tecnologia e Ensino Superior (MCTES), publica o terceiro relatório sobre a procura de emprego dos diplomados com habilitação superior.

Os dados estatísticos apresentados neste relatório têm por base duas fontes principais:

- Inscritos nos centros de emprego: Instituto do Emprego e Formação Profissional, I. P. (IEFP/MSST) que, através do Sistema de Gestão e Informação da Área de Emprego (SIGAE), regista as inscrições dos candidatos a emprego;
- Diplomados: Gabinete de Planeamento, Avaliação, Estratégia e Relações Internacionais (GPEARI/MCTES), responsável pela recolha de informação fornecida anualmente pelas instituições de ensino superior.

Com este tipo de relatórios, de divulgação semestral, baseados nos registos de inscritos nos centros de emprego (à procura do primeiro emprego ou de um novo emprego) em Junho e em Dezembro de cada ano, dá-se cumprimento à publicação regular de estatísticas sobre a procura de emprego dos diplomados com habilitação superior (graus de Bacharel, de Licenciado, de Mestre e de Doutor).

Embora seja intenção assegurar uma linha de continuidade estatística entre os vários relatórios publicados sobre o tema, algumas melhorias têm vindo a ser introduzidas na série.

Entre o primeiro relatório (referente a Junho de 2007) e o segundo relatório (referente a Dezembro de 2007) foi incluída informação para o par estabelecimento/curso, a qual passou a ser considerada no formulário de inscrição nos centros de emprego do IEFP a partir de 1 de Agosto de 2007. Quanto ao presente relatório (referente a Junho de 2008), ele considera, pela primeira vez, o ano de conclusão do grau, na sequência do formulário de inscrição nos centros de emprego do IEFP ter passado, a partir de Maio de 2008, a ser um campo de preenchimento obrigatório e limitado ao período entre os anos de 1950 e de 2008.

De notar ainda que os aperfeiçoamentos introduzidos nos registos dos candidatos a emprego (nomeadamente a informação por par estabelecimento/curso e por ano de conclusão do grau) abrangem, para além dos novos inscritos nos centros de emprego, os inscritos em momentos anteriores, quando estes (i) se dirigem aos centros de emprego para alterar algum dado; (ii) acedem ao formulário *online* para alterar algum dado, caso em que recebem uma mensagem de aviso; (iii) se encontram a receber subsídio de desemprego, situação em que devem apresentar-se quinzenalmente nos centros de emprego.

Uma observação final em relação aos dados apresentados sobre o tempo de inscrição nos centros de emprego.

O tempo de inscrição nos centros de emprego é atribuído, automaticamente, pelo programa informático, com base na data da inscrição do primeiro registo. Sempre que os dados individuais se alteram, nomeadamente a qualificação académica ou a situação de procura de primeiro emprego ou de novo emprego, a actualização do registo é feita mantendo-se, contudo, o contador do tempo reportado à data do registo inicial. Assim, um indivíduo inscrito no centro de emprego sem habilitação superior e que posteriormente concluiu o ensino superior, tal situação não dá origem a um novo registo, mas sim a uma actualização do registo anterior, mantendo-se o tempo de inscrição no centro de emprego com a data inicial. Deste modo, dado que uma parte dos inscritos de longa duração nos centros de emprego poderá só recentemente ter alterado ou concluído a sua habilitação de nível superior, deve ser sempre interpretada com alguma reserva a relação entre o tempo de inscrição no centro de emprego (longa duração) e a habilitação ou o ano de conclusão do grau.

## 0.2 ESTRUTURA DO RELATÓRIO

O presente relatório organiza-se em duas partes principais:

A primeira parte caracteriza os inscritos nos centros de emprego com habilitação superior na situação de procura de emprego por comparação, quer com a situação de procura de emprego da população em geral, quer com a situação de procura de emprego observada no mês homólogo do ano anterior (Junho de 2007).

Para efeitos de contextualização dos valores apresentados, incluem-se em anexo (anexos I e II) dados relativos à população (total e com habilitação superior) referentes ao 2.º trimestre de 2008 do Inquérito ao Emprego do Instituto Nacional de Estatística (INE).

Sobre os dados de inscritos nos centros de emprego com habilitação superior em Junho de 2007 utilizados neste relatório (na análise comparativa com Junho de 2008), note-se que o número de inscrições em áreas de educação e formação não identificadas difere do valor publicado no primeiro relatório (divulgado em Setembro de 2007). Com efeito, os valores foram corrigidos neste relatório, na sequência das melhorias introduzidas nos apuramentos da informação por parte do IEFP, no âmbito do processo de actualização dos registos. Assim, o número de inscrições em áreas de educação e formação não identificadas em Junho de 2007 deixou de ser 4 134 e passou para 991. Quanto a Junho de 2008 (presente relatório) o número de inscritos sem identificação de área de educação e formação é de, apenas 271.

A segunda parte do presente relatório caracteriza os inscritos nos centros de emprego com habilitação superior por subsistema de ensino, área de estudo, par estabelecimento/curso e ano de conclusão do grau. Incluem-se ainda, nesta parte, dados sobre os diplomados por instituições de ensino superior para o período de 1997-1998 a 2006-2007.

São ainda, na segunda parte, apresentados os resultados de três exercícios de ordenação dos pares estabelecimento/curso, correspondentes a três leituras da informação (propostas semelhantes às divulgadas no relatório anterior, publicado em Fevereiro de 2008):

- A. Ordenação pelo número total de registos nos centros de emprego;
- B. Ordenação pela relação “ total de inscritos nos centros de emprego com o ano de conclusão do grau, de 2005 a 2008/total de diplomados de 2004-2005 a 2006-2007”, para os pares estabelecimento/curso onde o número total de diplomados nestes anos é igual ou superior a 60;

- C. Ordenação pela relação “total de inscritos nos centros de emprego com o ano de conclusão do grau, de 2005 a 2008/média dos diplomados de 2004-2005 a 2006-2007”, para os pares estabelecimento/curso onde a média dos diplomados nestes anos é igual ou superior a 20.

De modo a possibilitar que outros exercícios sejam desenvolvidos, publicam-se também ficheiros (em formato Excel) com os registos dos inscritos em Junho de 2008 com habilitação superior (por situação de procura de emprego e tempo de inscrição) e total de diplomados de 1997-1998 a 2006-2007, informação que se apresenta ordenada por código do estabelecimento de ensino e código de curso.

Sobre os dados divulgados na primeira e na segunda parte do relatório cabe, ainda, notar que:

- No essencial, a informação (estruturada por região/NUTS II, tempo de inscrição, grupo etário, género, situação face ao emprego, grau, área de estudo, subsistema de ensino, par estabelecimento/curso e ano de conclusão do grau) refere-se ao Continente (excepto no capítulo 1 da parte I, que inclui também os inscritos nos centros de emprego das Regiões Autónomas dos Açores e da Madeira).
- Na primeira parte, os dados sobre os inscritos nos centros de emprego não foram objecto de qualquer exercício de validação posterior, correspondendo a informação apresentada aos dados remetidos pelo IEFP ao GPEARI/MCTES.
- Na segunda parte, centrada essencialmente na análise da informação por par estabelecimento/curso e ano de conclusão do grau, os dados apresentados sobre os inscritos nos centros de emprego foram sujeitos a exercícios de consolidação, visando assegurar a coerência entre os dados de desempregados e de diplomados, por par estabelecimento/curso, grau e ano de conclusão. Assim, dos 33 473 titulares de habilitação superior inscritos nos centros de emprego do IEFP (Continente), foram considerados na segunda parte 85% (28 480) desse total de registos.

Sem prejuízo de outras análises mais detalhadas que poderão ser feitas, os dados estatísticos apresentados são acompanhados por breves notas. Por facilidade de leitura, são utilizados com frequência os termos de «inscritos», de «registos» e de «desempregados» no sentido de inscritos nos centros de emprego do IEFP à procura de primeiro emprego ou de novo emprego e de «diplomados» ou de «diplomados com habilitação superior» no sentido de «titulares dos graus de Bacharel, de Licenciado, de Mestre e de Doutor».

### 03. CONCLUSÕES E SÍNTESE

O número de inscritos com habilitação superior nos centros de emprego em Portugal diminuiu, entre Junho de 2007 e Junho de 2008, 2,8% (passa de 35 133 para 34 147), decréscimo maior que o verificado no mesmo período para o total de inscritos em Portugal (passa de 388 619 para 382 498, o que equivale a uma diminuição de 1,6%).

Por outro lado, entre Junho de 2005 e Junho de 2008, o número de inscritos com habilitação superior nos centros de emprego em Portugal aumentou em cerca de 7% (Junho de 2005: 31 895; Junho de 2008: 34 147), variação que equivale a menos de metade do acréscimo observado para a população com habilitação superior (15-64 anos) entre 2005 e 2008 (2.º trimestre), o qual foi de 15% (passou de cerca de 776 mil para cerca de 891 mil<sup>1</sup>).

Em Junho de 2008, o número de pessoas com habilitação superior inscritas nos centros de emprego à procura de um primeiro emprego ou de um novo emprego em Portugal equivale a 3,8% do total da população com habilitação superior entre os 15 e os 64 anos residente em Portugal e representa cerca de 8,9% do total da população inscrita nos centros de emprego.

A população com habilitação superior inscrita nos centros de emprego do Continente em Junho de 2008 (33 473) caracteriza-se genericamente por:

- Ser maioritariamente feminina (70%);
- Estar particularmente representada na região Norte (40%);
- Estar maioritariamente inscrita há menos de um ano (75%);
- Ser predominantemente jovem (72% têm menos de 35 anos).

A população que procura emprego com habilitação superior apresenta ainda, por comparação à restante população inscrita nos centros de emprego, especificidades que se enquadram numa lógica de transição entre o fim da fase de formação e a entrada na fase de vida activa:

- Prevalência na situação de procura de emprego há menos de um ano (curta duração) - (75% dos inscritos com habilitação superior/60% dos inscritos);

---

<sup>1</sup> Ver Anexo I – Tabela I

- Prevalência na situação de procura de primeiro emprego - (31% dos inscritos com habilitação superior/8% dos inscritos);

Os dados revelam, ainda, que a maior parcela dos diplomados que procuram emprego são pessoas que concluíram o seu curso em anos recentes, encontrando-se estes esmagadoramente à procura do primeiro emprego há menos de um ano (Quadros II.3 e II.7). Assim, a procura de emprego por parte das pessoas com habilitação superior não deve, portanto, ser automaticamente entendida como resultado da saturação de recursos humanos qualificados por parte do mercado de trabalho. O tempo que decorre entre o fim de uma formação e o início de uma actividade (processo que passa frequentemente pela inscrição nos centros de emprego) é uma dimensão importante a ter em conta na análise do grupo populacional com habilitação superior que procura emprego.

Relativamente às variáveis de caracterização institucional dos inscritos com habilitação superior, são de assinalar os seguintes traços gerais.

Por subsistema de ensino, os inscritos com habilitação superior com par estabelecimento/curso e ano de conclusão identificados encontram-se distribuídos do seguinte modo:

- 63% são do ensino público e 37% do ensino privado, o que corresponde a uma distribuição sensivelmente idêntica à dos diplomados entre 1997-1998 e 2006-2007 (66% de diplomados no ensino público e 34% de diplomados no ensino privado);
- 38% diplomaram-se no ensino politécnico e 62% diplomaram-se no ensino universitário, o que revela uma contribuição relativa maior do ensino universitário para as inscrições nos centros de emprego, uma vez que os diplomados do ensino politécnico entre 1997-1998 e 2006-2007 representam 47% do total de diplomados contra 53% no ensino universitário.

Por áreas de estudo, o contributo das várias áreas para o total de inscritos com habilitação superior, em Junho de 2008, é também bastante diverso.

Considerando os inscritos com área de estudo identificada (que representam 99% do total de inscritos do Continente) destacam-se as áreas: “Ciências empresariais”, “Ciências sociais e do comportamento” e “Formação de professores/formadores e ciências da educação” em número de inscritos, respectivamente: 18%, 14% e 12%.



Tendo por base os registos com par estabelecimento/curso e ano de conclusão consolidados (Quadro II.4), variável considerada pela primeira vez no presente relatório e que foi utilizada como elemento de validação dos dados apresentados na II Parte, evidenciam-se, por ordem decrescente, as seguintes quatro áreas de estudo com maior número de registos, sendo que apenas alguns estabelecimentos/cursos destas apresentam valores de inscritos nos centros de emprego significativos:

- “Ciências empresariais”, destacam-se apenas alguns cursos, com predominância para os de Gestão de alguns estabelecimentos de ensino (Quadro II.5.6);
- “Ciências sociais e do comportamento”, destacam-se apenas alguns cursos, com predominância para os de Psicologia, Economia e Sociologia, de alguns estabelecimentos de ensino (Quadro II.5.4);
- “Formação de professores/educadores e ciências de educação”, destacam-se apenas alguns cursos, com predominância para os de Educação de Infância e Ensino Básico – 1.º ciclo, de alguns estabelecimentos de ensino (Quadro II.5.1);
- “Engenharia e técnicas afins”, destacam-se apenas alguns cursos, com predominância para os de Engenharia Mecânica e Engenharia Química, de alguns estabelecimentos de ensino (Quadro II.5.12).

A relação entre o número de inscritos nos centros de emprego que concluiriam o grau entre 1998 e 2008 (dados consolidados) e o número de diplomados entre 1997-1998 e 2006-2007 (Quadro II.6) mostra:

- áreas, como “Serviços sociais” (10%), “Protecção do ambiente” (7%), “Ciências sociais e do comportamento” (7%), em que o peso relativo dos inscritos nos centros de emprego, por relação com os diplomados nessa área, é relativamente alto
- áreas, como “Serviços de segurança” (1%), “Saúde” (2%), “Matemática e estatística” (2%) e “Informática” (2%), em que o peso relativo dos inscritos nos centros de emprego, por relação com os diplomados nessa área, é relativamente baixo.

## PARTE I

1. EVOLUÇÃO GLOBAL DO NÚMERO DE DESEMPREGADOS INSCRITOS NOS CENTROS DE EMPREGO (JUNHO 2003 A JUNHO DE 2008) – PORTUGAL.....	17
2. DESEMPREGADOS INSCRITOS NOS CENTROS DE EMPREGO (30 DE JUNHO DE 2008): TOTAL DE INSCRITOS E INSCRITOS COM HABILITAÇÃO SUPERIOR – CONTINENTE .....	21
3. DESEMPREGADOS COM HABILITAÇÃO SUPERIOR INSCRITOS NOS CENTROS DE EMPREGO: JUNHO DE 2007 E JUNHO DE 2008 – CONTINENTE.....	26
4. ÁREAS DE ESTUDO DOS DESEMPREGADOS COM HABILITAÇÃO SUPERIOR INSCRITOS NOS CENTROS DE EMPREGO (30 DE JUNHO DE 2007 E 30 DE JUNHO DE 2008) E DOS DIPLOMADOS (1997-1998 A 2006-2007) – CONTINENTE .....	35

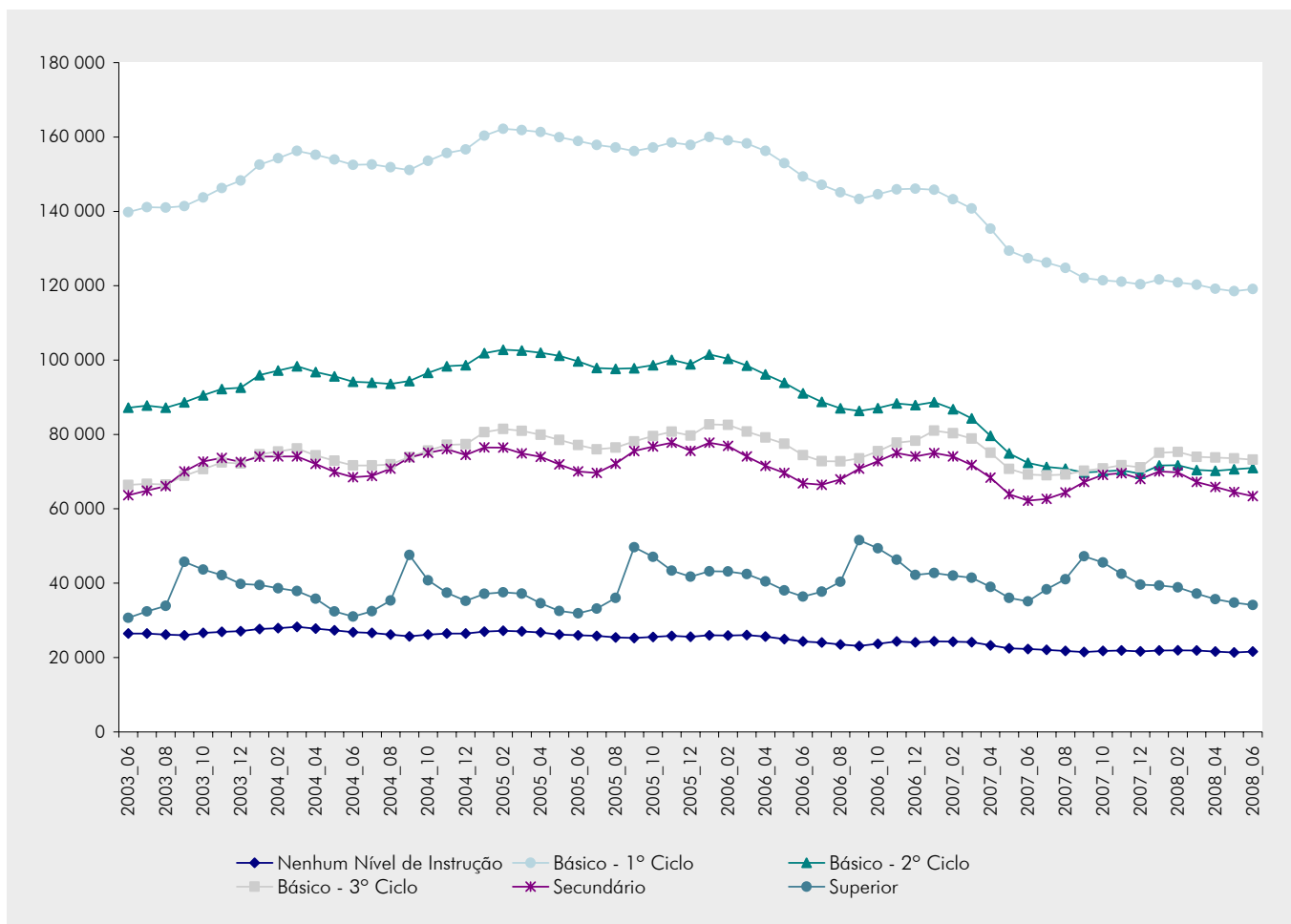
# 1. EVOLUÇÃO GLOBAL DO NÚMERO DE DESEMPREGADOS INSCRITOS NOS CENTROS DE EMPREGO (JUNHO DE 2003 A JUNHO DE 2008) – PORTUGAL

**Fontes:**

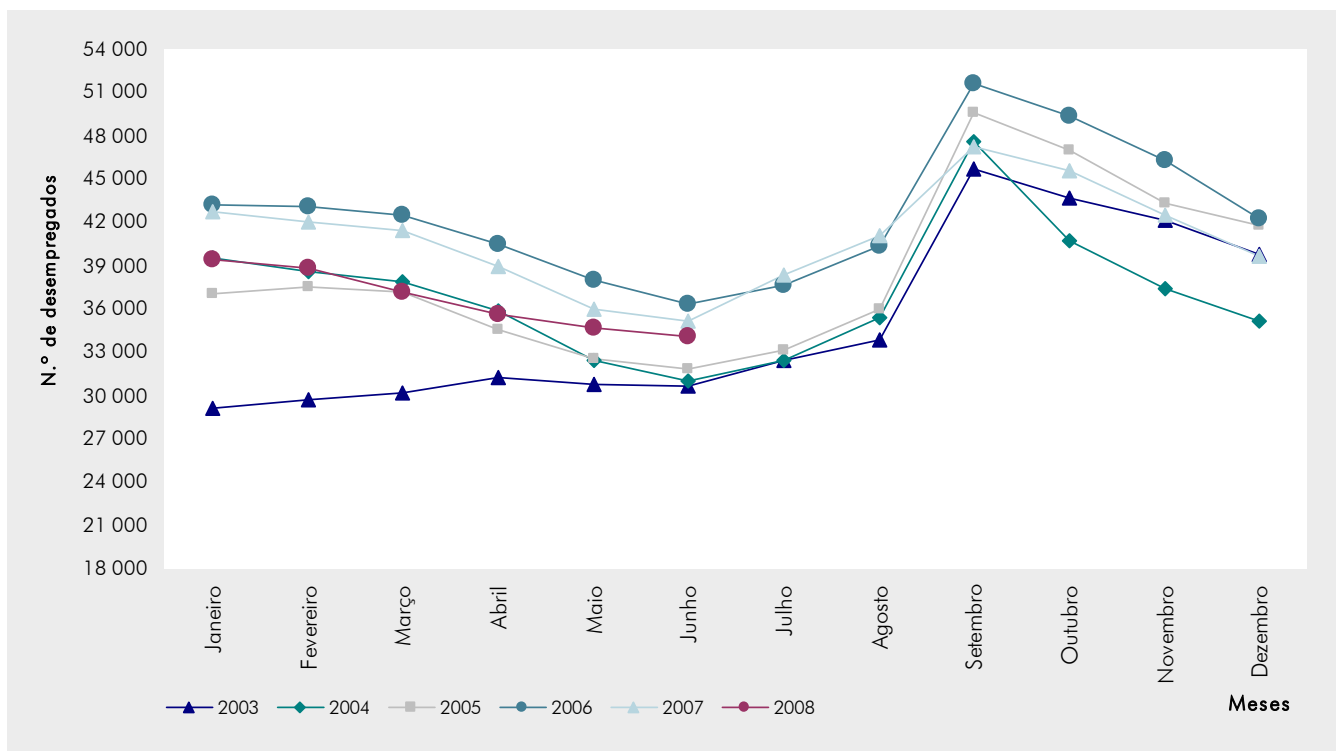
Dados publicados nos Boletins mensais sobre os inscritos nos centros de emprego em Portugal, Instituto do Emprego e Formação Profissional, I. P. (IEFP)

Dados do 2.º trimestre do Inquérito ao Emprego sobre a população (15 – 64 anos) residente em Portugal por níveis de ensino, Instituto Nacional de Estatística (INE) – ANEXO I

**Gráfico 1** – Desempregados inscritos nos centros de emprego por meses e níveis de ensino, Junho de 2003 a Junho de 2008 (Portugal)



**Gráfico 2** – Desempregados inscritos nos centros de emprego com habilitação superior por meses, Janeiro de 2003 a Junho de 2008 (Portugal)



**Quadro I.1 – Desempregados inscritos nos centros de emprego por meses e níveis de ensino, Junho de 2003 a Junho de 2008 (Portugal)**

	Nenhum Nível de Instrução	Básico - 1.º Ciclo	Básico - 2.º Ciclo	Básico - 3.º Ciclo	Secundário	Superior	Total
2003 Junho	26 467	139 793	87 198	66 388	63 620	30 679	414 145
2003 Julho	26 446	141 149	87 764	66 679	64 931	32 406	419 375
2003 Agosto	26 145	141 007	87 173	66 545	66 113	33 908	420 891
2003 Setembro	26 010	141 415	88 641	68 867	70 023	45 712	440 668
2003 Outubro	26 611	143 750	90 531	70 698	72 678	43 649	447 917
2003 Novembro	26 911	146 291	92 217	72 448	73 683	42 177	453 727
2003 Dezembro	27 110	148 279	92 588	72 166	72 614	39 785	452 542
2004 Janeiro	27 662	152 597	95 982	74 647	74 053	39 509	464 450
2004 Fevereiro	27 914	154 331	97 165	75 411	74 107	38 612	467 540
2004 Março	28 213	156 275	98 364	76 239	74 117	37 881	471 089
2004 Abril	27 795	155 233	96 771	74 371	72 060	35 826	462 056
2004 Maio	27 293	153 942	95 606	72 958	69 952	32 389	452 140
2004 Junho	26 822	152 492	94 164	71 674	68 510	31 017	444 679
2004 Julho	26 630	152 600	93 937	71 642	68 828	32 454	446 091
2004 Agosto	26 140	151 897	93 591	71 956	70 822	35 354	449 760
2004 Setembro	25 705	151 115	94 356	73 940	73 815	47 598	466 529
2004 Outubro	26 155	153 602	96 582	75 631	75 061	40 778	467 809
2004 Novembro	26 427	155 692	98 372	77 211	76 051	37 437	471 190
2004 Dezembro	26 455	156 662	98 630	77 384	74 511	35 210	468 852
2005 Janeiro	26 978	160 361	101 863	80 614	76 516	37 115	483 447
2005 Fevereiro	27 205	162 210	102 786	81 461	76 433	37 528	487 623
2005 Março	27 028	161 866	102 556	80 965	74 871	37 201	484 487
2005 Abril	26 756	161 358	101 991	79 930	74 000	34 573	478 608
2005 Maio	26 143	159 965	101 166	78 552	71 926	32 522	470 274
2005 Junho	26 004	158 950	99 644	77 124	70 059	31 895	463 676
2005 Julho	25 837	157 887	97 888	76 016	69 658	33 126	460 412
2005 Agosto	25 401	157 218	97 680	76 436	72 119	36 034	464 888
2005 Setembro	25 216	156 187	97 809	78 115	75 561	49 660	482 548
2005 Outubro	25 516	157 203	98 623	79 580	76 761	47 047	484 730
2005 Novembro	25 807	158 500	100 071	80 749	77 808	43 376	486 311
2005 Dezembro	25 567	157 866	98 882	79 681	75 607	41 770	479 373
2006 Janeiro	25 971	159 995	101 541	82 717	77 763	43 197	491 184
2006 Fevereiro	25 912	159 068	100 343	82 564	76 905	43 144	487 936
2006 Março	26 022	158 295	98 524	80 780	74 084	42 459	480 164
2006 Abril	25 613	156 268	96 151	79 187	71 564	40 470	469 253
2006 Maio	24 966	152 948	93 877	77 501	69 660	38 057	457 009
2006 Junho	24 324	149 419	91 056	74 444	66 871	36 385	442 499
2006 Julho	24 020	147 144	88 779	72 800	66 447	37 711	436 901
2006 Agosto	23 517	145 115	87 048	72 789	67 929	40 394	436 792
2006 Setembro	23 087	143 317	86 347	73 597	70 798	51 590	448 736
2006 Outubro	23 681	144 578	87 103	75 452	72 814	49 400	453 028
2006 Novembro	24 284	145 934	88 374	77 768	75 035	46 333	457 728
2006 Dezembro	24 097	146 076	87 878	78 315	74 066	42 219	452 651
2007 Janeiro	24 354	145 788	88 715	81 009	75 021	42 747	457 634
2007 Fevereiro	24 252	143 297	86 772	80 342	74 119	42 055	450 837
2007 Março	24 146	140 786	84 336	78 878	71 757	41 453	441 356
2007 Abril	23 286	135 349	79 606	75 049	68 399	38 996	420 685
2007 Maio	22 482	129 416	74 889	70 737	63 933	36 025	397 482
2007 Junho	22 294	127 380	72 377	69 258	62 177	35 133	388 619
2007 Julho	22 087	126 235	71 245	69 020	62 668	38 316	389 571
2007 Agosto	21 777	124 775	70 819	69 250	64 369	41 048	392 038
2007 Setembro	21 467	122 063	69 736	70 196	67 201	47 265	397 928
2007 Outubro	21 791	121 422	70 050	70 880	69 113	45 537	398 793
2007 Novembro	21 903	121 085	70 420	71 708	69 573	42 503	397 192
2007 Dezembro	21 665	120 403	69 398	71 139	68 048	39 627	390 280
2008 Janeiro	21 876	121 657	71 666	75 044	70 032	39 399	399 674
2008 Fevereiro	21 956	120 878	71 720	75 322	69 839	38 864	398 579
2008 Março	21 913	120 297	70 429	73 967	67 209	37 211	391 026
2008 Abril	21 606	119 165	70 244	73 788	65 869	35 669	386 341
2008 Maio	21 379	118 544	70 621	73 581	64 484	34 748	383 357
2008 Junho	21 605	119 117	70 999	73 236	63 394	34 147	382 498

Fonte: Boletim de informação mensal do mercado de emprego do Instituto do Emprego e Formação Profissional, I.P.

O número de inscritos com habilitação superior nos centros de emprego em Portugal diminuiu, entre Junho de 2007 e Junho de 2008, 2,8% (passa de 35 133 para 34 147), decréscimo maior que o verificado no mesmo período para o total de inscritos em Portugal (passa de 388 619 para 382 498, o que equivale a uma diminuição de 1,6%).

Por outro lado, entre Junho de 2005 e Junho de 2008, o número de inscritos com habilitação superior nos centros de emprego em Portugal aumentou em cerca de 7% (Junho de 2005: 31 895; Junho de 2008: 34 147), variação que equivale a menos de metade do acréscimo observado para a população com habilitação superior (15-64 anos) entre 2005 e 2008 (2.º trimestre), o qual foi de 15% (passou de cerca de 776 mil para cerca de 891 mil<sup>2</sup>).

Em Junho de 2008, o número de pessoas com habilitação superior inscritas nos centros de emprego à procura de um primeiro emprego ou de um novo emprego em Portugal equivale a 3,8% do total da população com habilitação superior entre os 15 e os 64 anos residente em Portugal e representa cerca de 8,9% do total da população inscrita nos centros de emprego.

O número de inscritos nos centros de emprego com habilitação superior apresenta uma variação mensal similar nos últimos cinco anos, com o ponto mais baixo em Junho, isto é, imediatamente antes das conclusões dos cursos de um ano lectivo, e o ponto mais alto em Setembro. Dezembro representa um ponto intermédio deste ciclo anual.

---

<sup>2</sup> Ver Anexo I – Tabela I

## 2. DESEMPREGADOS INSCRITOS NOS CENTROS DE EMPREGO (30 DE JUNHO DE 2008): TOTAL DE INSCRITOS E INSCRITOS COM HABILITAÇÃO SUPERIOR – CONTINENTE

### Fontes:

Dados (não publicados) sobre os inscritos com habilitação superior nos centros de emprego do Continente, Instituto do Emprego e Formação Profissional, I.P. (IEFP).

Dados do 2.º trimestre de 2008 do Inquérito ao Emprego sobre a população total e com habilitação superior residente no Continente, Instituto Nacional de Estatística (INE) – ANEXO II.

### Nota prévia:

O tempo de inscrição nos centros de emprego é atribuído, automaticamente, pelo programa informático, com base na data da inscrição do primeiro registo. As actualizações posteriores dizem unicamente respeito aos dados individuais, sempre que estes se alteram, nomeadamente a qualificação académica ou a situação de procura de primeiro emprego ou de novo emprego.

A alteração da qualificação académica não implica, assim, um novo registo, pelo que parte dos inscritos de longa duração pode ter concluído recentemente uma habilitação de nível superior. Desta forma, a relação entre o tempo de inscrição no centro de emprego (curta ou longa duração) e a habilitação ou o ano de conclusão do grau deve ser sempre interpretada com alguma reserva.

### 2.1. Desempregados por NUTS II

Quadro I.2 – Desempregados por NUTS II, Junho de 2008 (Continente)

	Total de desempregados		Total de desempregados sem habilitação superior		Desempregados com habilitação superior	
	N.º	%	N.º	%	N.º	%
NORTE	172 345	46,5%	159 092	47,2%	13 253	39,6%
CENTRO	74 708	20,1%	66 593	19,7%	8 115	24,2%
LISBOA	88 984	24,0%	79 644	23,6%	9 340	27,9%
ALENTEJO	25 659	6,9%	23 635	7,0%	2 024	6,0%
ALGARVE	9 153	2,5%	8 412	2,5%	741	2,2%
<b>TOTAL</b>	<b>370 849</b>	<b>100,0%</b>	<b>337 376</b>	<b>100,0%</b>	<b>33 473</b>	<b>100,0%</b>

Fonte: Instituto do Emprego e Formação Profissional, I.P. do Ministério do Trabalho e da Solidariedade Social

A região Norte concentra quase metade (47%) do total de inscritos nos centros de emprego. No caso dos inscritos com habilitação superior a prevalência da região Norte é menor (40%) que a observada para o total de inscritos, embora seja também a mais representada. Em contrapartida, é na região Lisboa que se concentra a maior parcela da população com habilitação superior<sup>3</sup>.

## 2.2. Desempregados por tempo de inscrição

**Quadro I.3** – Desempregados por tempo de inscrição, Junho de 2008 (Continente)

	Total de desempregados		Total de desempregados sem habilitação superior		Desempregados com habilitação superior	
	N.º	%	N.º	%	N.º	%
< 3 Meses	98 970	26,7%	89 427	26,5%	9 543	28,5%
3 a < 6 Meses	60 908	16,4%	53 912	16,0%	6 996	20,9%
6 a < 12 Meses	60 908	16,4%	52 437	15,5%	8 471	25,3%
12 a < 24 Meses	68 706	18,5%	63 076	18,7%	5 630	16,8%
>= 24 Meses	81 357	21,9%	78 524	23,3%	2 833	8,5%
<b>TOTAL</b>	<b>370 849</b>	<b>100,0%</b>	<b>337 376</b>	<b>100,0%</b>	<b>33 473</b>	<b>100,0%</b>

**Fonte:** Instituto do Emprego e Formação Profissional, I.P. do Ministério do Trabalho e da Solidariedade Social

A maioria (60%) dos desempregados está inscrita nos centros de emprego há menos de um ano (curta duração). No caso dos inscritos com habilitação superior esta situação é ainda mais significativa, correspondendo a 75% dos inscritos.

## 2.3. Desempregados por grupo etário

**Quadro I.4** – Desempregados por grupo etário, Junho de 2008 (Continente)

	Total de desempregados		Total de desempregados sem habilitação superior		Desempregados com habilitação superior	
	N.º	%	N.º	%	N.º	%
< 25 Anos	45 447	12,3%	39 643	11,8%	5 804	17,3%
25 - 34 Anos	84 572	22,8%	66 419	19,7%	18 153	54,2%
35 - 54 Anos	163 723	44,1%	155 679	46,1%	8 044	24,0%
55 Anos e +	77 107	20,8%	75 635	22,4%	1 472	4,4%
<b>TOTAL</b>	<b>370 849</b>	<b>100,0%</b>	<b>337 376</b>	<b>100,0%</b>	<b>33 473</b>	<b>100,0%</b>

**Fonte:** Instituto do Emprego e Formação Profissional, I.P. do Ministério do Trabalho e da Solidariedade Social

O grupo de idades 35-54 anos é o mais representado (44%) e as idades mais jovens (inferiores a 25 anos), as menos representadas (12%) na população inscrita nos centros de emprego.

<sup>3</sup> Ver Anexo II – Tabela II



Os inscritos com habilitação superior apresentam uma estrutura etária mais jovem que a observada para o total de inscritos. Concentram-se maioritariamente na faixa etária 25-34 anos (54%), tendo a mais baixa expressão numérica os inscritos nas idades superiores (com 55 e mais anos).

## 2.4. Desempregados por género

**Quadro I.5 – Desempregados por género, Junho de 2008 (Continente)**

	Total de desempregados		Total de desempregados sem habilitação superior		Desempregados com habilitação superior	
	N.º	%	N.º	%	N.º	%
Masculino	148 384	40,0%	138 244	41,0%	10 140	30,3%
Feminino	222 465	60,0%	199 132	59,0%	23 333	69,7%
<b>TOTAL</b>	<b>370 849</b>	<b>100,0%</b>	<b>337 376</b>	<b>100,0%</b>	<b>33 473</b>	<b>100,0%</b>

**Fonte:** Instituto do Emprego e Formação Profissional, I.P. do Ministério do Trabalho e da Solidariedade Social

Os inscritos nos centros de emprego são maioritariamente (60%) mulheres.

A prevalência das mulheres é particularmente significativa no caso dos desempregados com habilitação superior (70%), sendo também maioritárias, na população, as mulheres com habilitação superior (correspondem a 60% da população residente no Continente)<sup>4</sup>.

## 2.5. Desempregados por situação de procura de emprego

**Quadro I.6 – Desempregados por situação de procura de emprego, Junho de 2008 (Continente)**

	Total de desempregados		Total de desempregados sem habilitação superior		Desempregados com habilitação superior	
	N.º	%	N.º	%	N.º	%
1.º Emprego	30 270	8,2%	19 867	5,9%	10 403	31,1%
Novo emprego	340 579	91,8%	317 509	94,1%	23 070	68,9%
<b>TOTAL</b>	<b>370 849</b>	<b>100,0%</b>	<b>337 376</b>	<b>100,0%</b>	<b>33 473</b>	<b>100,0%</b>

**Fonte:** Instituto do Emprego e Formação Profissional, I.P. do Ministério do Trabalho e da Solidariedade Social

A quase totalidade (92%) dos inscritos nos centros de emprego procura um novo emprego.

Embora os desempregados com habilitação superior também se encontrem maioritariamente (69%) à procura de novo emprego, a situação de procura de primeiro emprego é particularmente expressiva no caso dos desempregados com habilitação superior (31%) quando comparada com o que se observa no total de inscritos (8%).

<sup>4</sup> Ver Anexo II – Tabela IV

## 2.6. Desempregados por categorias profissionais pretendidas

Quadro I.7 – Desempregados por categorias profissionais pretendidas, Junho de 2008 (Continente)

	Total de desempregados		Total de desempregados sem habilitação superior		Desempregados com habilitação superior	
	N.º	%	N.º	%	N.º	%
11 Quadros superiores da administração pública	82	0,0%	54	0,0%	28	0,1%
12 Directores de empresa	4 127	1,1%	2 006	0,6%	2 121	6,3%
13 Directores e gerentes de pequenas empresas	865	0,2%	687	0,2%	178	0,5%
21 Especialistas das ciências físicas, matemáticas e engenharia	4 593	1,2%	439	0,1%	4 154	12,4%
22 Especialistas das ciências da vida e profissionais da saúde	2 404	0,6%	158	0,0%	2 246	6,7%
23 Docentes do ensino secundário, superior e profissões similares	3 113	0,8%	362	0,1%	2 751	8,2%
24 Outros especialistas de profissões intelectuais e científicas	12 653	3,4%	1 872	0,6%	10 781	32,2%
31 Técnicos e profissionais de nível de nível intermédio das ciências físicas e químicas, da engenharia e trabalhadores similares	10 749	2,9%	9 224	2,7%	1 525	4,6%
32 Profissionais de nível intermédio das ciências da vida e da saúde	1 889	0,5%	741	0,2%	1 148	3,4%
33 Profissionais de nível intermédio do ensino	2 580	0,7%	387	0,1%	2 193	6,6%
34 Outros técnicos e profissionais de nível intermédio	16 582	4,5%	14 303	4,2%	2 279	6,8%
41 Empregados de escritório	42 328	11,4%	40 136	11,9%	2 192	6,5%
42 Empregados de recepção, caixas, bilheteiros e similares	8 243	2,2%	7 954	2,4%	289	0,9%
51 Pessoal dos serviços directos e particulares, de protecção e segurança	44 952	12,1%	43 990	13,0%	962	2,9%
52 Manequins, vendedores e demonstradores	29 667	8,0%	29 319	8,7%	348	1,0%
61 Agricultores e trabalhadores qualificados da agricultura, criação de animais e pescas	9 397	2,5%	9 384	2,8%	13	0,0%
62 Agricultores e pescadores - agricultura e pesca de subsistência	104	0,0%	103	0,0%	1	0,0%
71 Operários, artífices e trabalhadores similares das indústrias extractivas e da construção civil	19 564	5,3%	19 551	5,8%	13	0,0%
72 Trabalhadores da metalurgia e da metalomecânica e trabalhadores similares	12 252	3,3%	12 226	3,6%	26	0,1%
73 Mecânicos de precisão, oleiros e vidreiros, artesãos, trabalhadores das artes gráficas e trabalhadores similares	3 415	0,9%	3 378	1,0%	37	0,1%
74 Outros operários, artífices e trabalhadores similares	24 712	6,7%	24 697	7,3%	15	0,0%
81 Operadores de instalações fixas e similares	1 804	0,5%	1 802	0,5%	2	0,0%
82 Operadores de máquinas e trabalhadores da montagem	15 501	4,2%	15 477	4,6%	24	0,1%
83 Condutores de veículos e embarcações e operadores de equipamentos pesados móveis	13 662	3,7%	13 641	4,0%	21	0,1%
91 Trabalhadores não qualificados dos serviços e comércio	51 173	13,8%	51 090	15,1%	83	0,2%
92 Trabalhadores não qualificados da agricultura e pescas	806	0,2%	806	0,2%	0	0,0%
93 Trabalhadores não qualificados das minas, da construção e obras públicas da indústria transformadora e do transporte	33 632	9,1%	33 589	10,0%	43	0,1%
<b>TOTAL</b>	<b>370 849</b>	<b>100,0%</b>	<b>337 376</b>	<b>100,0%</b>	<b>33 473</b>	<b>100,0%</b>

Fonte: Instituto do Emprego e Formação Profissional, I.P. do Ministério do Trabalho e da Solidariedade Social

A procura de emprego tem maior expressão nas seguintes categorias profissionais da Classificação Nacional das Profissões (CNP):

- “Trabalhadores não qualificados dos serviços e comércio” (13,8%);
- “Pessoal dos serviços directos e particulares de protecção e segurança” (12,1%);
- “Empregados de escritório” (11,4%);
- “Trabalhadores não qualificados das minas, da construção e obras públicas, da indústria transformadora e de transportes” (9,1%).

A procura de emprego, pelos desempregados com habilitação superior, é naturalmente diferente da observada em termos globais, assumindo maior expressão nas seguintes categorias profissionais da CNP:

- “Outros especialistas das profissões intelectuais e científicas (32,2%);
- “Especialistas das ciências físicas, matemáticas e engenharia” (12,4%);
- “Docentes do ensino secundário, superior e profissões similares” (8,2%);
- “Outros técnicos e profissionais de nível intermédio” (6,8%);
- “Especialistas das ciências da vida e profissionais de saúde” (6,7%);
- “Profissionais de nível intermédio de ensino” (6,6%);
- “Empregados de escritório” (6,5%).

### 3. DESEMPREGADOS COM HABILITAÇÃO SUPERIOR INSCRITOS NOS CENTROS DE EMPREGO: JUNHO DE 2007 E JUNHO DE 2008 – CONTINENTE

**Fonte:**

Dados (não publicados) sobre os inscritos com habilitação superior nos centros de emprego do Continente, Instituto do Emprego Formação Profissional, I.P. (IEFP).

**Nota prévia:**

O tempo de inscrição nos centros de emprego é atribuído, automaticamente, pelo programa informático, com base na data da inscrição do primeiro registo. As actualizações posteriores dizem unicamente respeito aos dados individuais, sempre que estes se alteram, nomeadamente a qualificação académica ou a situação de procura de primeiro emprego ou de novo emprego.

A alteração da qualificação académica não implica, assim, um novo registo, pelo que parte dos inscritos de longa duração pode ter concluído recentemente uma habilitação de nível superior. Desta forma, a relação entre o tempo de inscrição no centro de emprego (curta ou longa duração) e a habilitação ou o ano de conclusão do grau deve ser sempre interpretada com alguma reserva.

Em relação ao mês homólogo de 2007, o número total de desempregados com habilitação superior diminuiu em Junho de 2008, passando de 34 542 para 33 473, o que equivale a um decréscimo de 3%.

Embora, no período em análise, as características gerais dos desempregados com habilitação superior se tenham mantido, houve categorias que contribuíram mais do que outras para essa diminuição.

#### 3.1. Desempregados por grau e tempo de inscrição

**Quadro 1.8** – Desempregados com habilitação superior por grau e tempo de inscrição, Junho de 2007 (Continente)

	< 3 Meses		3 a < 6 Meses		6 a < 12 Meses		12 a < 24 Meses		≥ 24 Meses		Total	
	N.º	%	N.º	%	N.º	%	N.º	%	N.º	%	N.º	%
Bacharel	1 572	28,3%	1 044	18,8%	1 358	24,4%	1 010	18,2%	579	10,4%	5 563	16,1%
Licenciado	8 277	29,0%	5 847	20,5%	8 177	28,6%	4 519	15,8%	1 744	6,1%	28 564	82,7%
Mestre	96	27,4%	65	18,5%	80	22,8%	79	22,5%	31	8,8%	351	1,0%
Doutor	16	25,0%	5	7,8%	19	29,7%	12	18,8%	12	18,8%	64	0,2%
<b>TOTAL</b>	<b>9 961</b>	<b>28,8%</b>	<b>6 961</b>	<b>20,2%</b>	<b>9 634</b>	<b>27,9%</b>	<b>5 620</b>	<b>16,3%</b>	<b>2 366</b>	<b>6,8%</b>	<b>34 542</b>	<b>100,0%</b>

**Fonte:** Instituto do Emprego e Formação Profissional, I.P. do Ministério do Trabalho e da Solidariedade Social

**Quadro I.9** – Desempregados com habilitação superior por grau e tempo de inscrição, Junho de 2008 (Continente)

	< 3 Meses		3 a < 6 Meses		6 a < 12 Meses		12 a < 24 Meses		≥ 24 Meses		Total	
	N.º	%	N.º	%	N.º	%	N.º	%	N.º	%	N.º	%
Bacharel	914	22,9%	683	17,1%	882	22,1%	890	22,3%	624	15,6%	3 993	11,9%
Licenciado	8 468	29,3%	6 177	21,4%	7 464	25,8%	4 659	16,1%	2 151	7,4%	28 919	86,4%
Mestre	148	28,9%	127	24,8%	112	21,9%	73	14,3%	52	10,2%	512	1,5%
Doutor	13	26,5%	9	18,4%	13	26,5%	8	16,3%	6	12,2%	49	0,1%
<b>TOTAL</b>	<b>9 543</b>	<b>28,5%</b>	<b>6 996</b>	<b>20,9%</b>	<b>8 471</b>	<b>25,3%</b>	<b>5 630</b>	<b>16,8%</b>	<b>2 833</b>	<b>8,5%</b>	<b>33 473</b>	<b>100,0%</b>

Fonte: Instituto do Emprego e Formação Profissional, I.P. do Ministério do Trabalho e da Solidariedade Social

Nos dois momentos de referência, a maior parte dos desempregados com habilitação superior:

- São licenciados (83% em 2007 e 86% em 2008);
- Estão inscritos há menos de 1 ano (77% em 2007 e 75% em 2008), qualquer que seja o grau académico, estando a maioria destes inscritos há menos de 3 meses.

De Junho de 2007 para Junho de 2008, aumenta o número de desempregados há mais de 1 ano (passa de 7 986 para 8 463) e diminui o número de desempregados de curta duração (passa de 26 556 para 25 010), se bem que uma parte dos registos de desempregados com habilitação superior de longa duração possa corresponder a inscrições anteriores à conclusão do grau de nível superior (vd. nota prévia).

### 3.2. Desempregados por grau e grupo etário

**Quadro I.10** – Desempregados com habilitação superior por grau e grupo etário, Junho de 2007 (Continente)

	< 25 Anos		25 - 34 Anos		35 - 54 Anos		55 Anos e +		Total	
	N.º	%	N.º	%	N.º	%	N.º	%	N.º	%
Bacharel	785	14,1%	2 303	41,4%	1 889	34,0%	586	10,5%	5 563	16,1%
Licenciado	4 387	15,4%	17 163	60,1%	5 932	20,8%	1 082	3,8%	28 564	82,7%
Mestre	7	2,0%	150	42,7%	167	47,6%	27	7,7%	351	1,0%
Doutor	0	0,0%	15	23,4%	40	62,5%	9	14,1%	64	0,2%
<b>TOTAL</b>	<b>5 179</b>	<b>15,0%</b>	<b>19 631</b>	<b>56,8%</b>	<b>8 028</b>	<b>23,2%</b>	<b>1 704</b>	<b>4,9%</b>	<b>34 542</b>	<b>100,0%</b>

Fonte: Instituto do Emprego e Formação Profissional, I.P. do Ministério do Trabalho e da Solidariedade Social

**Quadro I.11** – Desempregados com habilitação superior por grau e grupo etário, Junho de 2008 (Continente)

	< 25 Anos		25 - 34 Anos		35 - 54 Anos		55 Anos e +		Total	
	N.º	%	N.º	%	N.º	%	N.º	%	N.º	%
Bacharel	361	9,0%	1 503	37,6%	1 637	41,0%	492	12,3%	3 993	11,9%
Licenciado	5 355	18,5%	16 434	56,8%	6 182	21,4%	948	3,3%	28 919	86,4%
Mestre	88	17,2%	202	39,5%	192	37,5%	30	5,9%	512	1,5%
Doutor	0	0,0%	14	28,6%	33	67,3%	2	4,1%	49	0,1%
<b>TOTAL</b>	<b>5 804</b>	<b>17,3%</b>	<b>18 153</b>	<b>54,2%</b>	<b>8 044</b>	<b>24,0%</b>	<b>1 472</b>	<b>4,4%</b>	<b>33 473</b>	<b>100,0%</b>

Fonte: Instituto do Emprego e Formação Profissional, I.P. do Ministério do Trabalho e da Solidariedade Social

Em ambos os momentos de referência, o grupo etário 25-34 anos concentra mais de metade dos registos (57% em 2007 e 54% em 2008) dos inscritos com habilitação superior.

Entre Junho de 2007 e Junho de 2008, o número de inscritos com habilitação superior diminui em todos os grupos etários, excepto nos grupos etários menos de 25 anos e 35-54 anos.

### 3.3. Desempregados por grau e género

**Quadro I.12** – Desempregados com habilitação superior por grau e género, Junho de 2007 (Continente)

	Masculino		Feminino		Total	
	N.º	%	N.º	%	N.º	%
Bacharel	2 312	41,6%	3 251	58,4%	5 563	16,1%
Licenciado	8 039	28,1%	20 525	71,9%	28 564	82,7%
Mestre	140	39,9%	211	60,1%	351	1,0%
Doutor	23	35,9%	41	64,1%	64	0,2%
<b>TOTAL</b>	<b>10 514</b>	<b>30,4%</b>	<b>24 028</b>	<b>69,6%</b>	<b>34 542</b>	<b>100,0%</b>

Fonte: Instituto do Emprego e Formação Profissional, I.P. do Ministério do Trabalho e da Solidariedade Social

**Quadro I.13** – Desempregados com habilitação superior por grau e género, Junho de 2008 (Continente)

	Masculino		Feminino		Total	
	N.º	%	N.º	%	N.º	%
Bacharel	1 557	39,0%	2 436	61,0%	3 993	11,9%
Licenciado	8 379	29,0%	20 540	71,0%	28 919	86,4%
Mestre	182	35,5%	330	64,5%	512	1,5%
Doutor	22	44,9%	27	55,1%	49	0,1%
<b>TOTAL</b>	<b>10 140</b>	<b>30,3%</b>	<b>23 333</b>	<b>69,7%</b>	<b>33 473</b>	<b>100,0%</b>

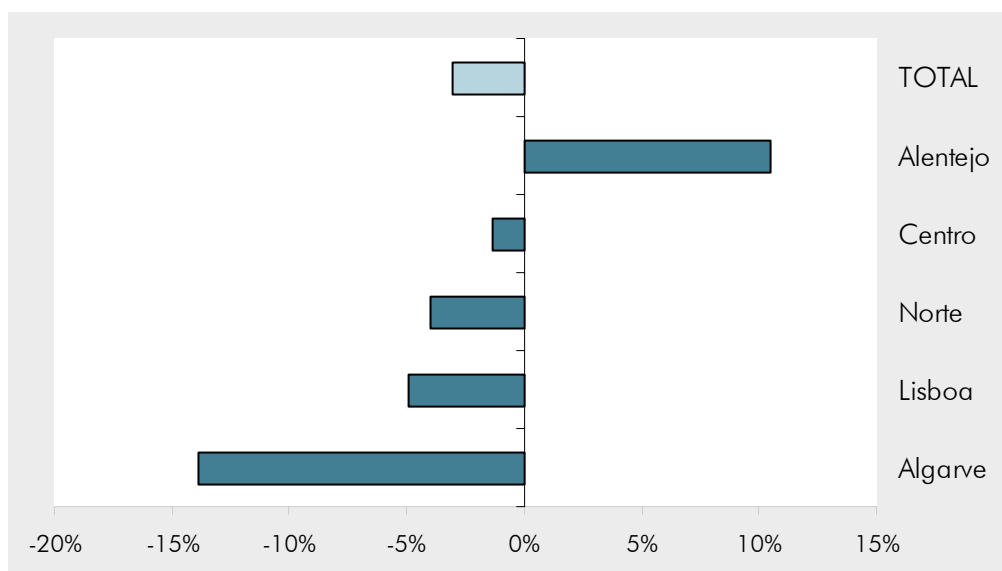
Fonte: Instituto do Emprego e Formação Profissional, I.P. do Ministério do Trabalho e da Solidariedade Social

Em ambos os momentos de referência, as mulheres estão em maioria (cerca de 70%) na população inscrita com habilitação superior, prevalência que é particularmente mais significativa para o grau de Licenciado.

De Junho de 2007 para Junho de 2008 o número de inscritos com habilitação superior diminuiu globalmente em ambos os géneros. Contudo, entre os dois momentos em análise verifica-se um aumento de registos no caso dos graus de Licenciado (em especial no género masculino) e de Mestre (em especial no género feminino).

### 3.4. Desempregados por situação de procura de emprego e NUTS II

**Gráfico 3** – Variação (%) do nº de desempregados com habilitação superior por NUTS II, Junho de 2007 e de 2008 (Continente)



**Quadro I.14** – Desempregados com habilitação superior por situação de procura de emprego e NUTS II, Junho de 2007 (Continente)

	1.º Emprego		Novo emprego		Total	
	N.º	%	N.º	%	N.º	%
NORTE	4 330	31,4%	9 470	68,6%	13 800	40,0%
CENTRO	2 739	33,3%	5 484	66,7%	8 223	23,8%
LISBOA	1 600	16,3%	8 227	83,7%	9 827	28,4%
ALENTEJO	546	29,8%	1 286	70,2%	1 832	5,3%
ALGARVE	203	23,6%	657	76,4%	860	2,5%
<b>TOTAL</b>	<b>9 418</b>	<b>27,3%</b>	<b>25 124</b>	<b>72,7%</b>	<b>34 542</b>	<b>100,0%</b>

Fonte: Instituto do Emprego e Formação Profissional, I.P. do Ministério do Trabalho e da Solidariedade Social

**Quadro I.15** – Desempregados com habilitação superior por situação de procura de emprego e NUTS II, Junho de 2008 (Continente)

	1.º Emprego		Novo emprego		Total	
	N.º	%	N.º	%	N.º	%
NORTE	4 807	36,3%	8 446	63,7%	13 253	39,6%
CENTRO	3 112	38,3%	5 003	61,7%	8 115	24,2%
LISBOA	1 586	17,0%	7 754	83,0%	9 340	27,9%
ALENTEJO	718	35,5%	1 306	64,5%	2 024	6,0%
ALGARVE	180	24,3%	561	75,7%	741	2,2%
<b>TOTAL</b>	<b>10 403</b>	<b>31,1%</b>	<b>23 070</b>	<b>68,9%</b>	<b>33 473</b>	<b>100,0%</b>

Fonte: Instituto do Emprego e Formação Profissional, I.P. do Ministério do Trabalho e da Solidariedade Social

Em Junho de 2008, comparativamente ao mês homólogo de 2007, diminui o número de inscritos com habilitação superior em todas as regiões, à excepção da região do Alentejo que apresenta um aumento de 192 registos (+10%). A região Norte, embora em ambos os momentos seja a que apresenta o maior número de inscritos à procura de emprego, é a que regista a maior diminuição (-547 registos) do número de desempregados com habilitação superior seguindo-se a região de Lisboa com -487 registos.

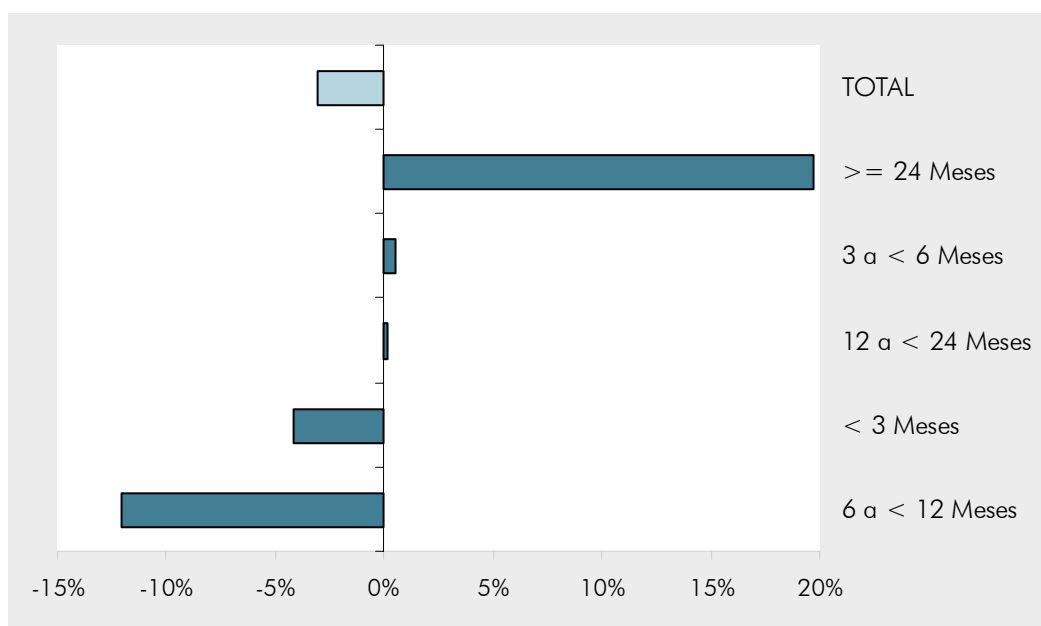


Entre Junho de 2007 e Junho de 2008, por situação de procura de emprego, verifica-se que aumenta o número de desempregados com habilitação superior à procura de primeiro emprego, excepto nas regiões de Lisboa e do Algarve, as quais registam ligeiras diminuições: de 14 e de 23, respectivamente.

Os registos de desempregados com habilitação superior à procura de novo emprego, à excepção da região do Alentejo (com um aumento de 20 registos), diminuem em todas as regiões, sendo o mais significativo na região Norte -1 024 (-11%).

### 3.5. Desempregados por situação de procura de emprego e tempo de inscrição

**Gráfico 4** – Variação (%) do nº de desempregados com habilitação superior por tempo de inscrição, Junho de 2007 e de 2008 (Continente)



**Quadro I.16** – Desempregados com habilitação superior por situação de procura de emprego e tempo de inscrição, Junho de 2007 (Continente)

	1.º Emprego		Novo emprego		Total	
	N.º	%	N.º	%	N.º	%
< 3 Meses	2 828	28,4%	7 133	71,6%	9 961	28,8%
3 a < 6 Meses	2 410	34,6%	4 551	65,4%	6 961	20,2%
6 a < 12 Meses	2 835	29,4%	6 799	70,6%	9 634	27,9%
12 a < 24 Meses	1 124	20,0%	4 496	80,0%	5 620	16,3%
>= 24 Meses	221	9,3%	2 145	90,7%	2 366	6,8%
<b>TOTAL</b>	<b>9 418</b>	<b>27,3%</b>	<b>25 124</b>	<b>72,7%</b>	<b>34 542</b>	<b>100,0%</b>

Fonte: Instituto do Emprego e Formação Profissional, I.P. do Ministério do Trabalho e da Solidariedade Social

**Quadro I.17** – Desempregados com habilitação superior por situação de procura de emprego e tempo de inscrição, Junho de 2008 (Continente)

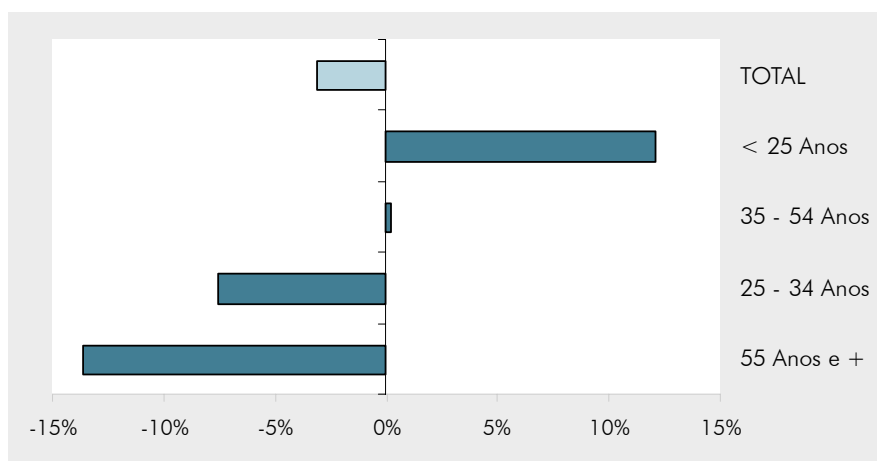
	1.º Emprego		Novo emprego		Total	
	N.º	%	N.º	%	N.º	%
< 3 Meses	2 918	30,6%	6 625	69,4%	9 543	28,5%
3 a < 6 Meses	2 409	34,4%	4 587	65,6%	6 996	20,9%
6 a < 12 Meses	3 332	39,3%	5 139	60,7%	8 471	25,3%
12 a < 24 Meses	1 307	23,2%	4 323	76,8%	5 630	16,8%
>= 24 Meses	437	15,4%	2 396	84,6%	2 833	8,5%
<b>TOTAL</b>	<b>10 403</b>	<b>31,1%</b>	<b>23 070</b>	<b>68,9%</b>	<b>33 473</b>	<b>100,0%</b>

Fonte: Instituto do Emprego e Formação Profissional, I.P. do Ministério do Trabalho e da Solidariedade Social

A maioria dos desempregados com habilitação superior procura um novo emprego, qualquer que seja o tempo de inscrição, quer em Junho de 2007, quer em Junho de 2008. No entanto, a predominância dessa situação esbate-se entre Junho de 2007 e Junho de 2008: a procura de novo emprego passa de 73% para 69%, enquanto que a procura de primeiro emprego passa de 27% para 31%.

### 3.6. Desempregados por situação de procura de emprego e grupo etário

**Gráfico 5** – Variação (%) do nº de desempregados com habilitação superior por grupo etário, Junho de 2007 e de 2008 (Continente)



**Quadro I.18** – Desempregados com habilitação superior por situação de procura de emprego e grupo etário, Junho de 2007 (Continente)

	1.º Emprego		Novo emprego		Total	
	N.º	%	N.º	%	N.º	%
< 25 Anos	3 972	76,7%	1 207	23,3%	5 179	15,0%
25 - 34 Anos	5 336	27,2%	14 295	72,8%	19 631	56,8%
35 - 54 Anos	110	1,4%	7 918	98,6%	8 028	23,2%
55 Anos e +	0	0,0%	1 704	100,0%	1 704	4,9%
<b>TOTAL</b>	<b>9 418</b>	<b>27,3%</b>	<b>25 124</b>	<b>72,7%</b>	<b>34 542</b>	<b>100,0%</b>

Fonte: Instituto do Emprego e Formação Profissional, I.P. do Ministério do Trabalho e da Solidariedade Social

**Quadro I.19** – Desempregados com habilitação superior por situação de procura de emprego e grupo etário, Junho de 2008 (Continente)

	1.º Emprego		Novo emprego		Total	
	N.º	%	N.º	%	N.º	%
< 25 Anos	4 624	79,7%	1 180	20,3%	5 804	17,3%
25 - 34 Anos	5 664	31,2%	12 489	68,8%	18 153	54,2%
35 - 54 Anos	115	1,4%	7 929	98,6%	8 044	24,0%
55 Anos e +	0	0,0%	1 472	100,0%	1 472	4,4%
<b>TOTAL</b>	<b>10 403</b>	<b>31,1%</b>	<b>23 070</b>	<b>68,9%</b>	<b>33 473</b>	<b>100,0%</b>

Fonte: Instituto do Emprego e Formação Profissional, I.P. do Ministério do Trabalho e da Solidariedade Social

Em Junho de 2007 e Junho de 2008, a maioria dos desempregados com habilitação superior tem 25-34 anos (57% em 2007 e 54% em 2008) e procura um novo emprego (73% em 2007 e 69% em 2008).

O aumento de registos na situação de procura do primeiro emprego, observado entre os dois momentos em análise, é comum a todos os grupos etários, sendo o contributo para o aumento do valor absoluto particularmente significativo no caso dos grupos etários mais jovens: menos de 25 anos e 25-34 anos.

A diminuição de registos na situação de procura do novo emprego, observada entre os dois momentos em análise, é comum a todos os grupos etários, excepto no grupo 35-54 anos (aumento de apenas 11 registos), sendo o contributo para a diminuição do valor absoluto mais significativo no caso do grupo etário mais representado: 25-34 anos.

### 3.7. Desempregados por situação de procura de emprego e género

**Quadro I.20** – Desempregados com habilitação superior por situação de procura de emprego e género, Junho de 2007 (Continente)

	1.º Emprego		Novo emprego		Total	
	N.º	%	N.º	%	N.º	%
Masculino	2 396	22,8%	8 118	77,2%	10 514	30,4%
Feminino	7 022	29,2%	17 006	70,8%	24 028	69,6%
<b>TOTAL</b>	<b>9 418</b>	<b>27,3%</b>	<b>25 124</b>	<b>72,7%</b>	<b>34 542</b>	<b>100,0%</b>

Fonte: Instituto do Emprego e Formação Profissional, I.P. do Ministério do Trabalho e da Solidariedade Social.

**Quadro I.21** – Desempregados com habilitação superior por situação de procura de emprego e género, Junho de 2008 (Continente)

	1.º Emprego		Novo emprego		Total	
	N.º	%	N.º	%	N.º	%
Masculino	2 674	26,4%	7 466	73,6%	10 140	30,3%
Feminino	7 729	33,1%	15 604	66,9%	23 333	69,7%
<b>TOTAL</b>	<b>10 403</b>	<b>31,1%</b>	<b>23 070</b>	<b>68,9%</b>	<b>33 473</b>	<b>100,0%</b>

Fonte: Instituto do Emprego e Formação Profissional, I.P. do Ministério do Trabalho e da Solidariedade Social

O predomínio das mulheres inscritas com habilitação superior caracteriza os registos nos dois momentos de referência, quer na situação de procura de primeiro emprego (75% em 2007 e 74% em 2008), quer na situação de procura de novo emprego (68% em 2007 e 2008).

## 4. ÁREAS DE ESTUDO DOS DESEMPREGADOS COM HABILITAÇÃO SUPERIOR INSCRITOS NOS CENTROS DE EMPREGO (30 DE JUNHO DE 2007 E 30 DE JUNHO DE 2008) E DOS DIPLOMADOS (1997-1998 A 2006-2007) – CONTINENTE

### Fontes:

Dados (não publicados) sobre os inscritos com habilitação superior nos centros de emprego do Continente, Instituto do Emprego e Formação Profissional, I.P. (IEFP).

Dados sobre os diplomados pelas instituições de ensino superior, recolhidos anualmente pelo Gabinete de Planeamento, Avaliação, Estratégia e Relações Internacionais (GPEARI) e da responsabilidade das instituições de ensino superior.

### Notas prévias:

**A.** A classificação utilizada para as áreas de estudo é a Classificação Nacional das Áreas de Educação e Formação (CNAEF)<sup>5</sup>, recorrendo-se, na apresentação dos dados de desempregados, às áreas de estudo (2 dígitos). As áreas de estudo consideradas estão de acordo com a classificação internacional harmonizada (EUROSTAT e CEDEFOP) e adoptada a nível nacional pelo Conselho Superior de Estatística (Portaria n.º 256/2005, de 16 de Março).

Os dados por áreas de estudo compreendem um grupo “Sem área”, que corresponde aos desempregados com habilitação superior inscritos nos centros de emprego para os quais não foram identificadas áreas de estudo. Esta situação equivale a 3% e a 0,8% dos inscritos em Junho de 2007 e em Junho de 2008, respectivamente. Os quadros apresentados incluem, por isso, um Subtotal que corresponde ao total das áreas identificadas.

**B.** O tempo de inscrição nos centros de emprego é atribuído, automaticamente, pelo programa informático, com base na data da inscrição do primeiro registo. As actualizações posteriores dizem unicamente respeito aos dados individuais, sempre que estes se alteram, nomeadamente a qualificação académica ou a situação de procura de primeiro emprego ou de novo emprego.

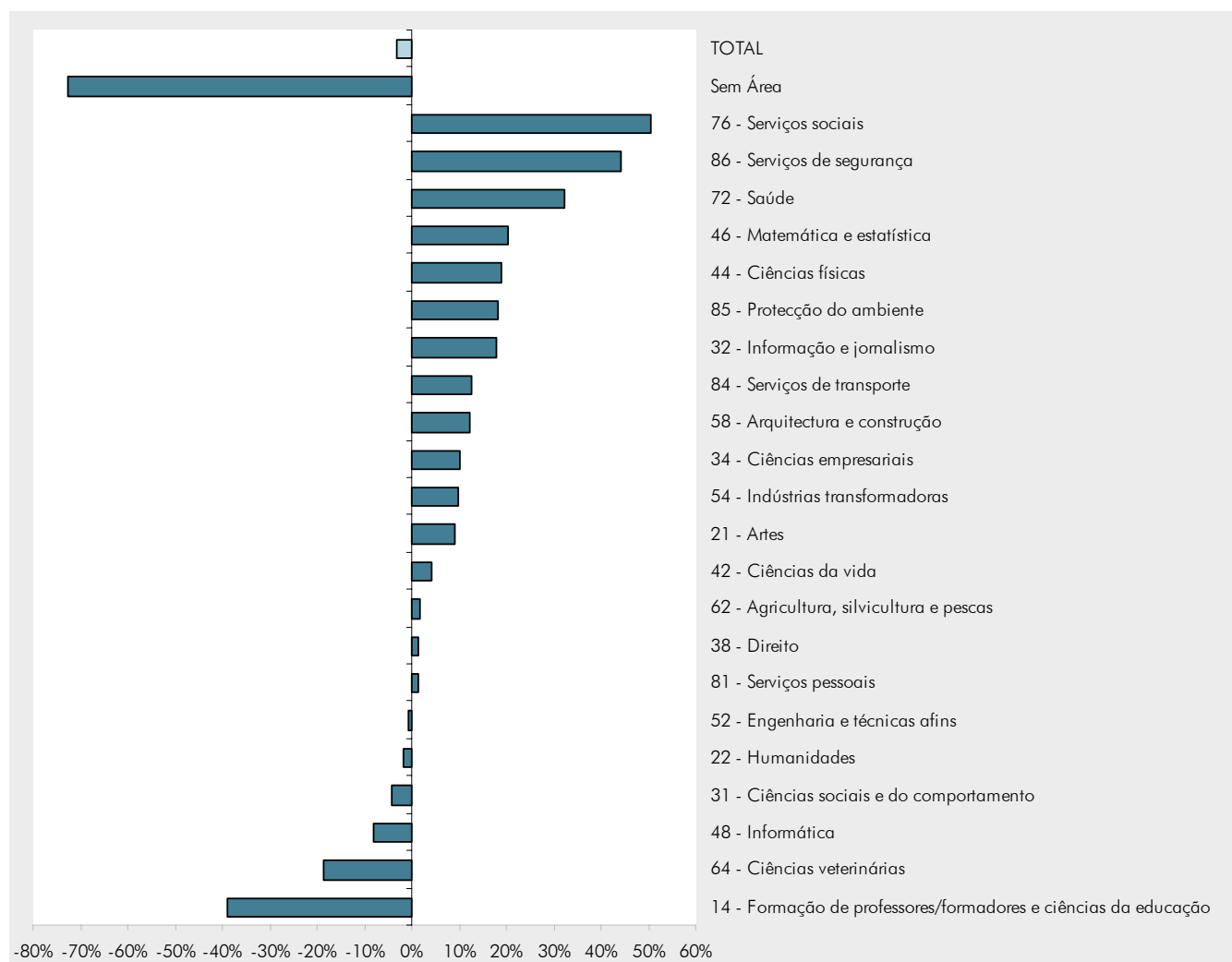
A alteração da qualificação académica não implica, assim, um novo registo, pelo que parte dos inscritos de longa duração pode ter concluído recentemente uma habilitação de nível superior. Desta forma, a relação entre o tempo de inscrição no centro de emprego (curta ou longa duração) e a habilitação ou o ano de conclusão do grau deve ser sempre interpretada com alguma reserva.

**C.** Os dados sobre os desempregados com habilitação superior apresentados no presente relatório, recolhidos pelo IEFP/MSST reportam-se a 30 de Junho de 2008 e os últimos dados sobre os diplomados nas instituições de ensino superior, recolhidos pelo GPEARI/MCTES, referem-se a 31 de Dezembro de 2007. Existe, assim, um período de 6 meses de 2008 (1.º semestre) para o qual existem dados sobre os inscritos diplomados nos centros de emprego e não existem dados sobre os diplomados pelas instituições de ensino superior.

<sup>5</sup> Ver Anexo III

#### 4.1. Áreas de estudo

**Gráfico 6** – Variação (%) do nº de desempregados com habilitação superior por áreas de estudo, Junho de 2007 e Junho de 2008 (Continente)



Na sequência das melhorias introduzidas nos apuramentos da informação (registos do IEF), é de referir que em relação aos dados publicados no mês homólogo do ano anterior, o número de inscrições em áreas de educação e formação não identificadas em Junho de 2007 (valores publicados no primeiro relatório) foi corrigido: passou de 4 134 para 911. Em Junho de 2008, as inscrições sem identificação de área são apenas 271.

Em relação ao mês homólogo de 2007, “Serviços sociais” e “Serviços de segurança” são as áreas de estudo que registam, em Junho de 2008, os acréscimos mais significativos de inscritos nos centros de emprego, e “Formação de professores/formadores e ciências da educação” e “Ciências veterinárias” são as áreas que registam maiores decréscimos em termos relativos.

**Quadro I.22** – Desempregados com habilitação superior por áreas de estudo, Junho de 2007 e Junho de 2008 (Continente)

	Junho 2007		Junho 2008	
	N.º	% Subtotal	N.º	% Subtotal
14 - Formação de professores/formadores e ciências da educação	6 226	18,6%	3 802	11,5%
21 - Artes	1 543	4,6%	1 685	5,1%
22 - Humanidades	2 176	6,5%	2 141	6,4%
31 - Ciências sociais e do comportamento	4 822	14,4%	4 620	13,9%
32 - Informação e jornalismo	889	2,6%	1 048	3,2%
34 - Ciências empresariais	5 427	16,2%	5 970	18,0%
38 - Direito	1 124	3,4%	1 141	3,4%
42 - Ciências da vida	529	1,6%	551	1,7%
44 - Ciências físicas	597	1,8%	710	2,1%
46 - Matemática e estatística	153	0,5%	184	0,6%
48 - Informática	319	1,0%	293	0,9%
52 - Engenharia e técnicas afins	2 814	8,4%	2 792	8,4%
54 - Indústrias transformadoras	574	1,7%	631	1,9%
58 - Arquitectura e construção	1 437	4,3%	1 611	4,9%
62 - Agricultura, silvicultura e pescas	948	2,8%	966	2,9%
64 - Ciências veterinárias	112	0,3%	91	0,3%
72 - Saúde	1 249	3,7%	1 653	5,0%
76 - Serviços sociais	1 141	3,4%	1 716	5,2%
81 - Serviços pessoais	885	2,6%	897	2,7%
84 - Serviços de transporte	24	0,1%	27	0,1%
85 - Protecção do ambiente	528	1,6%	624	1,9%
86 - Serviços de segurança	34	0,1%	49	0,1%
Subtotal	33 551	100,0%	33 202	100,0%
Sem Área	991		271	
<b>TOTAL</b>	<b>34 542</b>		<b>33 473</b>	

Fonte: Instituto do Emprego e Formação Profissional, I.P. do Ministério do Trabalho e da Solidariedade Social

As áreas de estudo com maior número de registos de desempregados com habilitação superior são, em Junho de 2008:

- “Ciências empresariais” (18% de desempregados – 5 970 registos);
- “Ciências sociais e do comportamento” (14% de desempregados – 4 620 registos);
- “Formação de professores/formadores e ciências da educação” (12% de desempregados – 3 802 registos);
- “Engenharia e técnicas afins” (8% de desempregados – 2 792 registos).

Estas quatro áreas de estudo representam, em Junho de 2008, 52% do total de registos com áreas identificadas (em Junho de 2007 os inscritos nestas quatro grandes áreas equivaliam a 57%).

As áreas de estudo com menor número de registos de desempregados com habilitação superior são, em Junho de 2008:

- “Serviços de transporte” (0,1% de desempregados – 27 registos);
- “Serviços de segurança” (0,1% de desempregados – 49 registos);
- “Ciências veterinárias” (0,3% de desempregados – 91 registos);
- “Matemática e estatística” (0,6% de desempregados – 184 registos);
- “Informática” (0,9% de desempregados – 293 registos).

Em ambos os momentos de referência (Junho de 2007 e Junho de 2008) estas cinco áreas de estudo representam apenas 2% do total de registos com áreas identificadas.



## 4.2. Áreas de estudo por NUTS II

**Quadro 1.23** – Desempregados com habilitação superior por áreas de estudo e NUTS II, Junho de 2007 (Continente)

	Norte		Centro		Lisboa		Alentejo		Algarve		Total
	N.º	%	N.º	%	N.º	%	N.º	%	N.º	%	
14 - Formação de professores/formadores e ciências da educação	3 054	49,1%	1 731	27,8%	870	14,0%	409	6,6%	162	2,6%	6 226
21 - Artes	486	31,5%	330	21,4%	621	40,2%	57	3,7%	49	3,2%	1 543
22 - Humanidades	800	36,8%	506	23,3%	706	32,4%	98	4,5%	66	3,0%	2 176
31 - Ciências sociais e do comportamento	1 876	38,9%	861	17,9%	1 692	35,1%	268	5,6%	125	2,6%	4 822
32 - Informação e jornalismo	220	24,7%	231	26,0%	378	42,5%	42	4,7%	18	2,0%	889
34 - Ciências empresariais	2 048	37,7%	1 161	21,4%	1 866	34,4%	235	4,3%	117	2,2%	5 427
38 - Direito	435	38,7%	211	18,8%	428	38,1%	36	3,2%	14	1,2%	1 124
42 - Ciências da vida	227	42,9%	130	24,6%	124	23,4%	27	5,1%	21	4,0%	529
44 - Ciências físicas	200	33,5%	178	29,8%	161	27,0%	41	6,9%	17	2,8%	597
46 - Matemática e estatística	52	34,0%	30	19,6%	61	39,9%	9	5,9%	1	0,7%	153
48 - Informática	131	41,1%	64	20,1%	109	34,2%	9	2,8%	6	1,9%	319
52 - Engenharia e técnicas afins	1 060	37,7%	698	24,8%	921	32,7%	100	3,6%	35	1,2%	2 814
54 - Indústrias transformadoras	241	42,0%	165	28,7%	97	16,9%	53	9,2%	18	3,1%	574
58 - Arquitectura e construção	488	34,0%	377	26,2%	481	33,5%	52	3,6%	39	2,7%	1 437
62 - Agricultura, silvicultura e pescas	278	29,3%	309	32,6%	200	21,1%	132	13,9%	29	3,1%	948
64 - Ciências veterinárias	42	37,5%	19	17,0%	32	28,6%	13	11,6%	6	5,4%	112
72 - Saúde	714	57,2%	252	20,2%	233	18,7%	28	2,2%	22	1,8%	1 249
76 - Serviços sociais	382	33,5%	382	33,5%	245	21,5%	109	9,6%	23	2,0%	1 141
81 - Serviços pessoais	323	36,5%	249	28,1%	216	24,4%	40	4,5%	57	6,4%	885
84 - Serviços de transporte	1	4,2%	8	33,3%	13	54,2%	2	8,3%	0	0,0%	24
85 - Protecção do ambiente	200	37,9%	141	26,7%	114	21,6%	46	8,7%	27	5,1%	528
86 - Serviços de segurança	15	44,1%	9	26,5%	9	26,5%	1	2,9%	0	0,0%	34
Subtotal	13 273	39,6%	8 042	24,0%	9 577	28,5%	1 807	5,4%	852	2,5%	33 551
Sem Área	527	53,2%	181	18,3%	250	25,2%	25	2,5%	8	0,8%	991
<b>TOTAL</b>	<b>13 800</b>	<b>40,0%</b>	<b>8 223</b>	<b>23,8%</b>	<b>9 827</b>	<b>28,4%</b>	<b>1 832</b>	<b>5,3%</b>	<b>860</b>	<b>2,5%</b>	<b>34 542</b>

Fonte: Instituto do Emprego e Formação Profissional, I.P. do Ministério do Trabalho e da Solidariedade Social

**Quadro 1.24** – Desempregados com habilitação superior por áreas de estudo e NUTS II, Junho de 2008 (Continente)

	Norte		Centro		Lisboa		Alentejo		Algarve		Total
	N.º	%	N.º	%	N.º	%	N.º	%	N.º	%	
14 - Formação de professores/formadores e ciências da educação	1 859	48,9%	986	25,9%	602	15,8%	277	7,3%	78	2,1%	3 802
21 - Artes	531	31,5%	455	27,0%	596	35,4%	68	4,0%	35	2,1%	1 685
22 - Humanidades	764	35,7%	485	22,7%	698	32,6%	139	6,5%	55	2,6%	2 141
31 - Ciências sociais e do comportamento	1 843	39,9%	816	17,7%	1 577	34,1%	248	5,4%	136	2,9%	4 620
32 - Informação e jornalismo	289	27,6%	265	25,3%	391	37,3%	74	7,1%	29	2,8%	1 048
34 - Ciências empresariais	2 293	38,4%	1 335	22,4%	1 938	32,5%	302	5,1%	102	1,7%	5 970
38 - Direito	434	38,0%	245	21,5%	424	37,2%	27	2,4%	11	1,0%	1 141
42 - Ciências da vida	224	40,7%	113	20,5%	137	24,9%	52	9,4%	25	4,5%	551
44 - Ciências físicas	301	42,4%	198	27,9%	161	22,7%	33	4,6%	17	2,4%	710
46 - Matemática e estatística	50	27,2%	54	29,3%	71	38,6%	3	1,6%	6	3,3%	184
48 - Informática	123	42,0%	62	21,2%	85	29,0%	20	6,8%	3	1,0%	293
52 - Engenharia e técnicas afins	1 091	39,1%	732	26,2%	843	30,2%	99	3,5%	27	1,0%	2 792
54 - Indústrias transformadoras	277	43,9%	220	34,9%	73	11,6%	43	6,8%	18	2,9%	631
58 - Arquitectura e construção	566	35,1%	410	25,5%	516	32,0%	79	4,9%	40	2,5%	1 611
62 - Agricultura, silvicultura e pescas	310	32,1%	301	31,2%	175	18,1%	151	15,6%	29	3,0%	966
64 - Ciências veterinárias	36	39,6%	23	25,3%	23	25,3%	6	6,6%	3	3,3%	91
72 - Saúde	923	55,8%	368	22,3%	277	16,8%	54	3,3%	31	1,9%	1 653
76 - Serviços sociais	638	37,2%	532	31,0%	312	18,2%	208	12,1%	26	1,5%	1 716
81 - Serviços pessoais	303	33,8%	261	29,1%	224	25,0%	67	7,5%	42	4,7%	897
84 - Serviços de transporte	3	11,1%	9	33,3%	14	51,9%	1	3,7%	0	0,0%	27
85 - Protecção do ambiente	228	36,5%	190	30,4%	118	18,9%	61	9,8%	27	4,3%	624
86 - Serviços de segurança	22	44,9%	8	16,3%	16	32,7%	3	6,1%	0	0,0%	49
Subtotal	13 108	39,5%	8 068	24,3%	9 271	27,9%	2 015	6,1%	740	2,2%	33 202
Sem Área	145	53,5%	47	17,3%	69	25,5%	9	3,3%	1	0,4%	271
<b>TOTAL</b>	<b>13 253</b>	<b>39,6%</b>	<b>8 115</b>	<b>24,2%</b>	<b>9 340</b>	<b>27,9%</b>	<b>2 024</b>	<b>6,0%</b>	<b>741</b>	<b>2,2%</b>	<b>33 473</b>

Fonte: Instituto do Emprego e Formação Profissional, I.P. do Ministério do Trabalho e da Solidariedade Social

Em Junho de 2008, as áreas de estudo dos inscritos com habilitação superior mais representadas nas regiões Norte, Centro e Alentejo são: “Ciências empresariais”, “Formação de professores/formadores e ciências da educação” e “Ciências sociais e do comportamento”. Em Junho de 2007 estas três áreas eram, também elas, as mais significativas embora a primazia fosse da área de estudo “Formação de professores/formadores e ciências da educação”.

Na região de Lisboa, a segunda região com mais registos em Junho de 2007 e em Junho de 2008 (cerca de 28% do total em ambos os momentos de referência) as áreas de estudo mais representadas são: “Ciências empresariais”, “Ciências sociais e do comportamento” e “Engenharia e técnicas afins”.

## 4.3. Áreas de estudo por tempo de inscrição

**Quadro I.25** – Desempregados com habilitação superior por áreas de estudo e tempo de inscrição, Junho de 2007 (Continente)

	< 3 Meses		3 a < 6 Meses		6 a < 12 Meses		12 a < 24 Meses		≥ 24 Meses		TOTAL
	N.º	%	N.º	%	N.º	%	N.º	%	N.º	%	
14 - Formação de professores/formadores e ciências da educação	1 603	25,7%	816	13,1%	2 662	42,8%	886	14,2%	259	4,2%	6 226
21 - Artes	471	30,5%	340	22,0%	419	27,2%	233	15,1%	80	5,2%	1 543
22 - Humanidades	533	24,5%	406	18,7%	559	25,7%	458	21,0%	220	10,1%	2 176
31 - Ciências sociais e do comportamento	1 310	27,2%	1 161	24,1%	1 246	25,8%	816	16,9%	289	6,0%	4 822
32 - Informação e jornalismo	289	32,5%	219	24,6%	220	24,7%	129	14,5%	32	3,6%	889
34 - Ciências empresariais	1 717	31,6%	1 153	21,2%	1 191	21,9%	965	17,8%	401	7,4%	5 427
38 - Direito	344	30,6%	213	19,0%	222	19,8%	247	22,0%	98	8,7%	1 124
42 - Ciências da vida	142	26,8%	121	22,9%	165	31,2%	81	15,3%	20	3,8%	529
44 - Ciências físicas	167	28,0%	125	20,9%	149	25,0%	122	20,4%	34	5,7%	597
46 - Matemática e estatística	43	28,1%	28	18,3%	45	29,4%	28	18,3%	9	5,9%	153
48 - Informática	111	34,8%	66	20,7%	80	25,1%	51	16,0%	11	3,4%	319
52 - Engenharia e técnicas afins	818	29,1%	542	19,3%	680	24,2%	486	17,3%	288	10,2%	2 814
54 - Indústrias transformadoras	185	32,2%	144	25,1%	131	22,8%	92	16,0%	22	3,8%	574
58 - Arquitectura e construção	499	34,7%	342	23,8%	310	21,6%	218	15,2%	68	4,7%	1 437
62 - Agricultura, silvicultura e pescas	302	31,9%	214	22,6%	213	22,5%	150	15,8%	69	7,3%	948
64 - Ciências veterinárias	44	39,3%	28	25,0%	24	21,4%	13	11,6%	3	2,7%	112
72 - Saúde	420	33,6%	310	24,8%	370	29,6%	113	9,0%	36	2,9%	1 249
76 - Serviços sociais	356	31,2%	248	21,7%	327	28,7%	163	14,3%	47	4,1%	1 141
81 - Serviços pessoais	290	32,8%	217	24,5%	216	24,4%	126	14,2%	36	4,1%	885
84 - Serviços de transporte	10	41,7%	5	20,8%	7	29,2%	2	8,3%	0	0,0%	24
85 - Protecção do ambiente	146	27,7%	162	30,7%	150	28,4%	62	11,7%	8	1,5%	528
86 - Serviços de segurança	13	38,2%	10	29,4%	4	11,8%	5	14,7%	2	5,9%	34
Subtotal	9 813	29,2%	6 870	20,5%	9 390	28,0%	5 446	16,2%	2 032	6,1%	33 551
Sem Área	148	14,9%	91	9,2%	244	24,6%	174	17,6%	334	33,7%	991
<b>TOTAL</b>	<b>9 961</b>	<b>28,8%</b>	<b>6 961</b>	<b>20,2%</b>	<b>9 634</b>	<b>27,9%</b>	<b>5 620</b>	<b>16,3%</b>	<b>2 366</b>	<b>6,8%</b>	<b>34 542</b>

Fonte: Instituto do Emprego e Formação Profissional, I.P. do Ministério do Trabalho e da Solidariedade Social

**Quadro 1.26** – Desempregados com habilitação superior por áreas de estudo e tempo de inscrição, Junho de 2008 (Continente)

	< 3 Meses		3 a < 6 Meses		6 a < 12 Meses		12 a < 24 Meses		≥ 24 Meses		TOTAL
	N.º	%	N.º	%	N.º	%	N.º	%	N.º	%	
14 - Formação de professores/formadores e ciências da educação	1 141	30,0%	534	14,0%	1 013	26,6%	815	21,4%	299	7,9%	3 802
21 - Artes	524	31,1%	371	22,0%	452	26,8%	250	14,8%	88	5,2%	1 685
22 - Humanidades	585	27,3%	332	15,5%	572	26,7%	368	17,2%	284	13,3%	2 141
31 - Ciências sociais e do comportamento	1 230	26,6%	961	20,8%	1 207	26,1%	823	17,8%	399	8,6%	4 620
32 - Informação e jornalismo	350	33,4%	243	23,2%	259	24,7%	145	13,8%	51	4,9%	1 048
34 - Ciências empresariais	1 703	28,5%	1 318	22,1%	1 389	23,3%	1 008	16,9%	552	9,2%	5 970
38 - Direito	303	26,6%	205	18,0%	240	21,0%	258	22,6%	135	11,8%	1 141
42 - Ciências da vida	159	28,9%	164	29,8%	114	20,7%	84	15,2%	30	5,4%	551
44 - Ciências físicas	185	26,1%	142	20,0%	163	23,0%	132	18,6%	88	12,4%	710
46 - Matemática e estatística	62	33,7%	39	21,2%	48	26,1%	17	9,2%	18	9,8%	184
48 - Informática	83	28,3%	72	24,6%	77	26,3%	45	15,4%	16	5,5%	293
52 - Engenharia e técnicas afins	711	25,5%	592	21,2%	653	23,4%	512	18,3%	324	11,6%	2 792
54 - Indústrias transformadoras	170	26,9%	157	24,9%	170	26,9%	98	15,5%	36	5,7%	631
58 - Arquitectura e construção	561	34,8%	384	23,8%	357	22,2%	223	13,8%	86	5,3%	1 611
62 - Agricultura, silvicultura e pescas	239	24,7%	212	21,9%	238	24,6%	186	19,3%	91	9,4%	966
64 - Ciências veterinárias	35	38,5%	16	17,6%	19	20,9%	16	17,6%	5	5,5%	91
72 - Saúde	447	27,0%	460	27,8%	524	31,7%	179	10,8%	43	2,6%	1 653
76 - Serviços sociais	496	28,9%	402	23,4%	517	30,1%	211	12,3%	90	5,2%	1 716
81 - Serviços pessoais	338	37,7%	189	21,1%	230	25,6%	104	11,6%	36	4,0%	897
84 - Serviços de transporte	9	33,3%	8	29,6%	4	14,8%	6	22,2%	0	0,0%	27
85 - Protecção do ambiente	182	29,2%	177	28,4%	168	26,9%	72	11,5%	25	4,0%	624
86 - Serviços de segurança	9	18,4%	8	16,3%	19	38,8%	8	16,3%	5	10,2%	49
Subtotal	9 522	28,7%	6 986	21,0%	8 433	25,4%	5 560	16,7%	2 701	8,1%	33 202
Sem Área	21	7,7%	10	3,7%	38	14,0%	70	25,8%	132	48,7%	271
<b>TOTAL</b>	<b>9 543</b>	<b>28,5%</b>	<b>6 996</b>	<b>20,9%</b>	<b>8 471</b>	<b>25,3%</b>	<b>5 630</b>	<b>16,8%</b>	<b>2 833</b>	<b>8,5%</b>	<b>33 473</b>

Fonte: Instituto do Emprego e Formação Profissional, I.P. do Ministério do Trabalho e da Solidariedade Social

Em ambos os momentos de referência praticamente todas as áreas de estudo apresentam valores mais elevados de inscritos no período inferior a 3 meses, com excepção das áreas de estudo “Saúde”, “Serviços sociais” e “Serviços de segurança” (o período de inscrição mais representado é, em Junho de 2008, 6 a 12 meses) e da área de “Ciências da vida” (mais expressiva no período de 6 a 12 meses, em Junho de 2007, e de 3 a 6 meses em Junho de 2008).

## 4.4. Áreas de estudo por grupo etário

Quadro 1.27 – Desempregados com habilitação superior por áreas de estudo e grupo etário, Junho de 2007 (Continente)

	< 25 Anos		25 - 34 Anos		35 - 54 Anos		55 Anos e +		TOTAL
	N.º	%	N.º	%	N.º	%	N.º	%	
14 - Formação de professores/formadores e ciências da educação	880	14,1%	4 313	69,3%	946	15,2%	87	1,4%	6 226
21 - Artes	234	15,2%	976	63,3%	306	19,8%	27	1,7%	1 543
22 - Humanidades	208	9,6%	1 138	52,3%	690	31,7%	140	6,4%	2 176
31 - Ciências sociais e do comportamento	936	19,4%	2 654	55,0%	1 036	21,5%	196	4,1%	4 822
32 - Informação e jornalismo	232	26,1%	540	60,7%	112	12,6%	5	0,6%	889
34 - Ciências empresariais	627	11,6%	2 807	51,7%	1 686	31,1%	307	5,7%	5 427
38 - Direito	48	4,3%	637	56,7%	386	34,3%	53	4,7%	1 124
42 - Ciências da vida	120	22,7%	324	61,2%	81	15,3%	4	0,8%	529
44 - Ciências físicas	63	10,6%	361	60,5%	151	25,3%	22	3,7%	597
46 - Matemática e estatística	7	4,6%	96	62,7%	45	29,4%	5	3,3%	153
48 - Informática	30	9,4%	196	61,4%	88	27,6%	5	1,6%	319
52 - Engenharia e técnicas afins	235	8,4%	1 251	44,5%	854	30,3%	474	16,8%	2 814
54 - Indústrias transformadoras	62	10,8%	339	59,1%	164	28,6%	9	1,6%	574
58 - Arquitectura e construção	127	8,8%	891	62,0%	330	23,0%	89	6,2%	1 437
62 - Agricultura, silvicultura e pescas	41	4,3%	530	55,9%	307	32,4%	70	7,4%	948
64 - Ciências veterinárias	13	11,6%	74	66,1%	15	13,4%	10	8,9%	112
72 - Saúde	651	52,1%	429	34,3%	133	10,6%	36	2,9%	1 249
76 - Serviços sociais	317	27,8%	670	58,7%	139	12,2%	15	1,3%	1 141
81 - Serviços pessoais	169	19,1%	523	59,1%	180	20,3%	13	1,5%	885
84 - Serviços de transporte	1	4,2%	8	33,3%	12	50,0%	3	12,5%	24
85 - Protecção do ambiente	95	18,0%	403	76,3%	30	5,7%	0	0,0%	528
86 - Serviços de segurança	3	8,8%	18	52,9%	8	23,5%	5	14,7%	34
Subtotal	5 099	15,2%	19 178	57,2%	7 699	22,9%	1 575	4,7%	33 551
Sem Área	80	8,1%	453	45,7%	329	33,2%	129	13,0%	991
<b>TOTAL</b>	<b>5 179</b>	<b>15,0%</b>	<b>19 631</b>	<b>56,8%</b>	<b>8 028</b>	<b>23,2%</b>	<b>1 704</b>	<b>4,9%</b>	<b>34 542</b>

Fonte: Instituto do Emprego e Formação Profissional, I.P. do Ministério do Trabalho e da Solidariedade Social

**Quadro 1.28** – Desempregados com habilitação superior por áreas de estudo e grupo etário, Junho de 2008 (Continente)

	< 25 Anos		25 - 34 Anos		35 - 54 Anos		55 Anos e +		TOTAL
	N.º	%	N.º	%	N.º	%	N.º	%	
14 - Formação de professores/formadores e ciências da educação	597	15,7%	2 474	65,1%	666	17,5%	65	1,7%	3 802
21 - Artes	317	18,8%	1 016	60,3%	325	19,3%	27	1,6%	1 685
22 - Humanidades	176	8,2%	1 053	49,2%	783	36,6%	129	6,0%	2 141
31 - Ciências sociais e do comportamento	861	18,6%	2 523	54,6%	1 056	22,9%	180	3,9%	4 620
32 - Informação e jornalismo	295	28,1%	609	58,1%	140	13,4%	4	0,4%	1 048
34 - Ciências empresariais	802	13,4%	2 970	49,7%	1 904	31,9%	294	4,9%	5 970
38 - Direito	81	7,1%	601	52,7%	409	35,8%	50	4,4%	1 141
42 - Ciências da vida	119	21,6%	341	61,9%	90	16,3%	1	0,2%	551
44 - Ciências físicas	104	14,6%	404	56,9%	188	26,5%	14	2,0%	710
46 - Matemática e estatística	13	7,1%	114	62,0%	52	28,3%	5	2,7%	184
48 - Informática	37	12,6%	177	60,4%	75	25,6%	4	1,4%	293
52 - Engenharia e técnicas afins	273	9,8%	1 288	46,1%	826	29,6%	405	14,5%	2 792
54 - Indústrias transformadoras	81	12,8%	353	55,9%	188	29,8%	9	1,4%	631
58 - Arquitectura e construção	162	10,1%	1 007	62,5%	367	22,8%	75	4,7%	1 611
62 - Agricultura, silvicultura e pescas	39	4,0%	551	57,0%	308	31,9%	68	7,0%	966
64 - Ciências veterinárias	19	20,9%	59	64,8%	8	8,8%	5	5,5%	91
72 - Saúde	900	54,4%	556	33,6%	155	9,4%	42	2,5%	1 653
76 - Serviços sociais	604	35,2%	951	55,4%	141	8,2%	20	1,2%	1 716
81 - Serviços pessoais	187	20,8%	513	57,2%	177	19,7%	20	2,2%	897
84 - Serviços de transporte	2	7,4%	9	33,3%	15	55,6%	1	3,7%	27
85 - Protecção do ambiente	116	18,6%	469	75,2%	39	6,3%	0	0,0%	624
86 - Serviços de segurança	10	20,4%	21	42,9%	14	28,6%	4	8,2%	49
Subtotal	5 795	17,5%	18 059	54,4%	7 926	23,9%	1 422	4,3%	33 202
Sem Área	9	3,3%	94	34,7%	118	43,5%	50	18,5%	271
<b>TOTAL</b>	<b>5 804</b>	<b>17,3%</b>	<b>18 153</b>	<b>54,2%</b>	<b>8 044</b>	<b>24,0%</b>	<b>1 472</b>	<b>4,4%</b>	<b>33 473</b>

Fonte: Instituto do Emprego e Formação Profissional, I.P. do Ministério do Trabalho e da Solidariedade Social

Em Junho de 2007 e em Junho de 2008, o número de inscritos com habilitação superior é maioritário no grupo etário 25-34 anos em todas as áreas de estudo, com excepção das áreas “Saúde” e “Serviços de transporte”. Na área “Saúde”, o número de desempregados é maioritário nas idades mais jovens (menos de 25 anos) e na área “Serviços de transporte” no grupo etário 35-54 anos.

## 4.5. Áreas de estudo por género

**Quadro I.29** – Desempregados com habilitação superior por áreas de estudo e género, Junho de 2007 e Junho de 2008 (Continente)

	Junho 2007					Junho 2008				
	Masculino		Feminino		TOTAL	Masculino		Feminino		TOTAL
	N.º	%	N.º	%		N.º	%	N.º	%	
14 - Formação de professores/formadores e ciências da educação	830	13,3%	5 396	86,7%	6 226	424	11,2%	3 378	88,8%	3 802
21 - Artes	448	29,0%	1 095	71,0%	1 543	511	30,3%	1 174	69,7%	1 685
22 - Humanidades	457	21,0%	1 719	79,0%	2 176	462	21,6%	1 679	78,4%	2 141
31 - Ciências sociais e do comportamento	1 279	26,5%	3 543	73,5%	4 822	1 137	24,6%	3 483	75,4%	4 620
32 - Informação e jornalismo	224	25,2%	665	74,8%	889	254	24,2%	794	75,8%	1 048
34 - Ciências empresariais	1 862	34,3%	3 565	65,7%	5 427	1 994	33,4%	3 976	66,6%	5 970
38 - Direito	319	28,4%	805	71,6%	1 124	338	29,6%	803	70,4%	1 141
42 - Ciências da vida	126	23,8%	403	76,2%	529	137	24,9%	414	75,1%	551
44 - Ciências físicas	194	32,5%	403	67,5%	597	265	37,3%	445	62,7%	710
46 - Matemática e estatística	51	33,3%	102	66,7%	153	47	25,5%	137	74,5%	184
48 - Informática	208	65,2%	111	34,8%	319	168	57,3%	125	42,7%	293
52 - Engenharia e técnicas afins	1 955	69,5%	859	30,5%	2 814	1 892	67,8%	900	32,2%	2 792
54 - Indústrias transformadoras	177	30,8%	397	69,2%	574	180	28,5%	451	71,5%	631
58 - Arquitectura e construção	806	56,1%	631	43,9%	1 437	872	54,1%	739	45,9%	1 611
62 - Agricultura, silvicultura e pescas	384	40,5%	564	59,5%	948	384	39,8%	582	60,2%	966
64 - Ciências veterinárias	39	34,8%	73	65,2%	112	33	36,3%	58	63,7%	91
72 - Saúde	236	18,9%	1 013	81,1%	1 249	304	18,4%	1 349	81,6%	1 653
76 - Serviços sociais	67	5,9%	1 074	94,1%	1 141	113	6,6%	1 603	93,4%	1 716
81 - Serviços pessoais	305	34,5%	580	65,5%	885	309	34,4%	588	65,6%	897
84 - Serviços de transporte	20	83,3%	4	16,7%	24	19	70,4%	8	29,6%	27
85 - Protecção do ambiente	150	28,4%	378	71,6%	528	170	27,2%	454	72,8%	624
86 - Serviços de segurança	14	41,2%	20	58,8%	34	30	61,2%	19	38,8%	49
Subtotal	10 151	30,3%	23 400	69,7%	33 551	10 043	30,2%	23 159	69,8%	33 202
Sem Área	363	36,6%	628	63,4%	991	97	35,8%	174	64,2%	271
<b>TOTAL</b>	<b>10 514</b>	<b>30,4%</b>	<b>24 028</b>	<b>69,6%</b>	<b>34 542</b>	<b>10 140</b>	<b>30,3%</b>	<b>23 333</b>	<b>69,7%</b>	<b>33 473</b>

Fonte: Instituto do Emprego e Formação Profissional, I.P. do Ministério do Trabalho e da Solidariedade Social



As áreas que mais contribuem para o número total de mulheres inscritas, em Junho de 2007 e de 2008, são: “Ciências empresariais”, “Ciências sociais e do comportamento” e “Formação de professores/formadores e ciências da educação”. As áreas de estudo que menos contribuem para o total de inscritas, em ambos os momentos de referência, são: “Serviços de transporte”, “Serviços de segurança” e “Ciências veterinárias”.

Para o género masculino, as áreas mais representativas, em ambos os momentos de referência, são: “Ciências empresariais”, “Engenharia e técnicas afins” e “Ciências sociais e do comportamento”. As áreas de estudo menos representadas são as mesmas que foram assinaladas para as mulheres.

## 4.6. Áreas de estudo por situação de procura de emprego

**Quadro I.30** – Desempregados com habilitação superior por áreas de estudo e situação de procura de emprego, Junho de 2007 e Junho de 2008 (Continente)

	Junho 2007					Junho 2008				
	1.º Emprego		Novo emprego		TOTAL	1.º Emprego		Novo emprego		TOTAL
	N.º	%	N.º	%		N.º	%	N.º	%	
14 - Formação de professores/formadores e ciências da educação	1 112	17,9%	5 114	82,1%	6 226	855	22,5%	2 947	77,5%	3 802
21 - Artes	439	28,5%	1 104	71,5%	1 543	543	32,2%	1 142	67,8%	1 685
22 - Humanidades	317	14,6%	1 859	85,4%	2 176	325	15,2%	1 816	84,8%	2 141
31 - Ciências sociais e do comportamento	1 644	34,1%	3 178	65,9%	4 822	1 579	34,2%	3 041	65,8%	4 620
32 - Informação e jornalismo	274	30,8%	615	69,2%	889	352	33,6%	696	66,4%	1 048
34 - Ciências empresariais	1 109	20,4%	4 318	79,6%	5 427	1 343	22,5%	4 627	77,5%	5 970
38 - Direito	299	26,6%	825	73,4%	1 124	289	25,3%	852	74,7%	1 141
42 - Ciências da vida	262	49,5%	267	50,5%	529	272	49,4%	279	50,6%	551
44 - Ciências físicas	189	31,7%	408	68,3%	597	238	33,5%	472	66,5%	710
46 - Matemática e estatística	25	16,3%	128	83,7%	153	37	20,1%	147	79,9%	184
48 - Informática	59	18,5%	260	81,5%	319	73	24,9%	220	75,1%	293
52 - Engenharia e técnicas afins	673	23,9%	2 141	76,1%	2 814	798	28,6%	1 994	71,4%	2 792
54 - Indústrias transformadoras	179	31,2%	395	68,8%	574	197	31,2%	434	68,8%	631
58 - Arquitectura e construção	508	35,4%	929	64,6%	1 437	601	37,3%	1 010	62,7%	1 611
62 - Agricultura, silvicultura e pescas	251	26,5%	697	73,5%	948	242	25,1%	724	74,9%	966
64 - Ciências veterinárias	58	51,8%	54	48,2%	112	49	53,8%	42	46,2%	91
72 - Saúde	723	57,9%	526	42,1%	1 249	1 033	62,5%	620	37,5%	1 653
76 - Serviços sociais	493	43,2%	648	56,8%	1 141	851	49,6%	865	50,4%	1 716
81 - Serviços pessoais	252	28,5%	633	71,5%	885	279	31,1%	618	68,9%	897
84 - Serviços de transporte	2	8,3%	22	91,7%	24	2	7,4%	25	92,6%	27
85 - Protecção do ambiente	325	61,6%	203	38,4%	528	382	61,2%	242	38,8%	624
86 - Serviços de segurança	7	20,6%	27	79,4%	34	19	38,8%	30	61,2%	49
Subtotal	9 200	27,4%	24 351	72,6%	33 551	10 359	31,2%	22 843	68,8%	33 202
Sem Área	218	22,0%	773	78,0%	991	44	16,2%	227	83,8%	271
<b>TOTAL</b>	<b>9 418</b>	<b>27,3%</b>	<b>25 124</b>	<b>72,7%</b>	<b>34 542</b>	<b>10 403</b>	<b>31,1%</b>	<b>23 070</b>	<b>68,9%</b>	<b>33 473</b>

Fonte: Instituto do Emprego e Formação Profissional, I.P. do Ministério do Trabalho e da Solidariedade Social

As cinco áreas com mais inscritos na situação de procura de primeiro emprego, em Junho de 2008, são: “Ciências sociais e do comportamento”, “Ciências empresariais”, “Saúde”, “Formação de professores/formadores e ciências da educação” e “Serviços sociais”. Em Junho de 2007, as cinco áreas com mais inscritos na situação de procura de primeiro emprego eram as mesmas, com excepção dos “Serviços sociais”, que em sua vez era “Engenharia e técnicas afins”.

No grupo das cinco áreas com mais inscritos na situação de procura de um novo emprego, em Junho de 2007 e de 2008, estão: “Ciências empresariais”, “Ciências sociais e do comportamento”, “Formação de professores/formadores e ciências da educação”, “Engenharia e técnicas afins” e “Humanidades”.

## 4.7. Áreas de estudo por situação de procura de emprego e tempo de inscrição

Quadro I.31 – Desempregados com habilitação superior por áreas de estudo, situação de procura de emprego e tempo de inscrição, Junho de 2007 (Continente)

	1.º Emprego						Novo emprego						TOTAL
	< 12 Meses		≥ 12 Meses		Total		< 12 Meses		≥ 12 Meses		Total		
	N.º	%	N.º	%	N.º	%	N.º	%	N.º	%	N.º	%	
14 - Formação de professores/formadores e ciências da educação	953	15,3%	159	2,6%	1 112	17,9%	4 128	66,3%	986	15,8%	5 114	82,1%	6 226
21 - Artes	386	25,0%	53	3,4%	439	28,5%	844	54,7%	260	16,9%	1 104	71,5%	1 543
22 - Humanidades	259	11,9%	58	2,7%	317	14,6%	1 239	56,9%	620	28,5%	1 859	85,4%	2 176
31 - Ciências sociais e do comportamento	1 333	27,6%	311	6,4%	1 644	34,1%	2 384	49,4%	794	16,5%	3 178	65,9%	4 822
32 - Informação e jornalismo	233	26,2%	41	4,6%	274	30,8%	495	55,7%	120	13,5%	615	69,2%	889
34 - Ciências empresariais	969	17,9%	140	2,6%	1 109	20,4%	3 092	57,0%	1 226	22,6%	4 318	79,6%	5 427
38 - Direito	234	20,8%	65	5,8%	299	26,6%	545	48,5%	280	24,9%	825	73,4%	1 124
42 - Ciências da vida	228	43,1%	34	6,4%	262	49,5%	200	37,8%	67	12,7%	267	50,5%	529
44 - Ciências físicas	159	26,6%	30	5,0%	189	31,7%	282	47,2%	126	21,1%	408	68,3%	597
46 - Matemática e estatística	22	14,4%	3	2,0%	25	16,3%	94	61,4%	34	22,2%	128	83,7%	153
48 - Informática	57	17,9%	2	0,6%	59	18,5%	200	62,7%	60	18,8%	260	81,5%	319
52 - Engenharia e técnicas afins	593	21,1%	80	2,8%	673	23,9%	1 447	51,4%	694	24,7%	2 141	76,1%	2 814
54 - Indústrias transformadoras	148	25,8%	31	5,4%	179	31,2%	312	54,4%	83	14,5%	395	68,8%	574
58 - Arquitectura e construção	455	31,7%	53	3,7%	508	35,4%	696	48,4%	233	16,2%	929	64,6%	1 437
62 - Agricultura, silvicultura e pescas	214	22,6%	37	3,9%	251	26,5%	515	54,3%	182	19,2%	697	73,5%	948
64 - Ciências veterinárias	55	49,1%	3	2,7%	58	51,8%	41	36,6%	13	11,6%	54	48,2%	112
72 - Saúde	674	54,0%	49	3,9%	723	57,9%	426	34,1%	100	8,0%	526	42,1%	1 249
76 - Serviços sociais	433	37,9%	60	5,3%	493	43,2%	498	43,6%	150	13,1%	648	56,8%	1 141
81 - Serviços pessoais	227	25,6%	25	2,8%	252	28,5%	496	56,0%	137	15,5%	633	71,5%	885
84 - Serviços de transporte	2	8,3%	0	0,0%	2	8,3%	20	83,3%	2	8,3%	22	91,7%	24
85 - Protecção do ambiente	285	54,0%	40	7,6%	325	61,6%	173	32,8%	30	5,7%	203	38,4%	528
86 - Serviços de segurança	5	14,7%	2	5,9%	7	20,6%	22	64,7%	5	14,7%	27	79,4%	34
Subtotal	7 924	23,6%	1 276	3,8%	9 200	27,4%	18 149	54,1%	6 202	18,5%	24 351	72,6%	33 551
Sem Área	149	15,0%	69	7,0%	218	22,0%	334	33,7%	439	44,3%	773	78,0%	991
<b>TOTAL</b>	<b>8 073</b>	<b>23,4%</b>	<b>1 345</b>	<b>3,9%</b>	<b>9 418</b>	<b>27,3%</b>	<b>18 483</b>	<b>53,5%</b>	<b>6 641</b>	<b>19,2%</b>	<b>25 124</b>	<b>72,7%</b>	<b>34 542</b>

Fonte: Instituto do Emprego e Formação Profissional, I.P. do Ministério do Trabalho e da Solidariedade Social

**Quadro 1.32** – Desempregados com habilitação superior por áreas de estudo, situação de procura de emprego e tempo de inscrição, Junho de 2008 (Continente)

	1.º Emprego						Novo emprego						TOTAL
	< 12 Meses		≥ 12 Meses		Total		< 12 Meses		≥ 12 Meses		Total		
	N.º	%	N.º	%	N.º	%	N.º	%	N.º	%	N.º	%	
14 - Formação de professores/formadores e ciências da educação	640	16,8%	215	5,7%	855	22,5%	2 048	53,9%	899	23,6%	2 947	77,5%	3 802
21 - Artes	480	28,5%	63	3,7%	543	32,2%	867	51,5%	275	16,3%	1 142	67,8%	1 685
22 - Humanidades	259	12,1%	66	3,1%	325	15,2%	1 230	57,4%	586	27,4%	1 816	84,8%	2 141
31 - Ciências sociais e do comportamento	1 216	26,3%	363	7,9%	1 579	34,2%	2 182	47,2%	859	18,6%	3 041	65,8%	4 620
32 - Informação e jornalismo	303	28,9%	49	4,7%	352	33,6%	549	52,4%	147	14,0%	696	66,4%	1 048
34 - Ciências empresariais	1 161	19,4%	182	3,0%	1 343	22,5%	3 249	54,4%	1 378	23,1%	4 627	77,5%	5 970
38 - Direito	220	19,3%	69	6,0%	289	25,3%	528	46,3%	324	28,4%	852	74,7%	1 141
42 - Ciências da vida	219	39,7%	53	9,6%	272	49,4%	218	39,6%	61	11,1%	279	50,6%	551
44 - Ciências físicas	177	24,9%	61	8,6%	238	33,5%	313	44,1%	159	22,4%	472	66,5%	710
46 - Matemática e estatística	34	18,5%	3	1,6%	37	20,1%	115	62,5%	32	17,4%	147	79,9%	184
48 - Informática	67	22,9%	6	2,0%	73	24,9%	165	56,3%	55	18,8%	220	75,1%	293
52 - Engenharia e técnicas afins	684	24,5%	114	4,1%	798	28,6%	1 272	45,6%	722	25,9%	1 994	71,4%	2 792
54 - Indústrias transformadoras	168	26,6%	29	4,6%	197	31,2%	329	52,1%	105	16,6%	434	68,8%	631
58 - Arquitectura e construção	533	33,1%	68	4,2%	601	37,3%	769	47,7%	241	15,0%	1 010	62,7%	1 611
62 - Agricultura, silvicultura e pescas	190	19,7%	52	5,4%	242	25,1%	499	51,7%	225	23,3%	724	74,9%	966
64 - Ciências veterinárias	41	45,1%	8	8,8%	49	53,8%	29	31,9%	13	14,3%	42	46,2%	91
72 - Saúde	935	56,6%	98	5,9%	1 033	62,5%	496	30,0%	124	7,5%	620	37,5%	1 653
76 - Serviços sociais	732	42,7%	119	6,9%	851	49,6%	683	39,8%	182	10,6%	865	50,4%	1 716
81 - Serviços pessoais	244	27,2%	35	3,9%	279	31,1%	513	57,2%	105	11,7%	618	68,9%	897
84 - Serviços de transporte	2	7,4%	0	0,0%	2	7,4%	19	70,4%	6	22,2%	25	92,6%	27
85 - Protecção do ambiente	322	51,6%	60	9,6%	382	61,2%	205	32,9%	37	5,9%	242	38,8%	624
86 - Serviços de segurança	17	34,7%	2	4,1%	19	38,8%	19	38,8%	11	22,4%	30	61,2%	49
Subtotal	8 644	26,0%	1 715	5,2%	10 359	31,2%	16 297	49,1%	6 546	19,7%	22 843	68,8%	33 202
Sem Área	15	5,5%	29	10,7%	44	16,2%	54	19,9%	173	63,8%	227	83,8%	271
<b>TOTAL</b>	<b>8 659</b>	<b>25,9%</b>	<b>1 744</b>	<b>5,2%</b>	<b>10 403</b>	<b>31,1%</b>	<b>16 351</b>	<b>48,8%</b>	<b>6 719</b>	<b>20,1%</b>	<b>23 070</b>	<b>68,9%</b>	<b>33 473</b>

Fonte: Instituto do Emprego e Formação Profissional, I.P. do Ministério do Trabalho e da Solidariedade Social

Em praticamente todas as áreas de estudo encontram-se, em Junho de 2007 e de 2008, os valores mais elevados na situação de procura de novo emprego no período inferior a 12 meses. Exceptuam-se em ambos os momentos de referência as áreas “Ciências da vida”, “Ciências veterinárias”, “Saúde”, e “Protecção do ambiente” que apresentam os registos mais elevados na situação de procura de primeiro emprego no período inferior a 12 meses e também a área “Serviços sociais” em Junho de 2008.

## 4.8. Diplomados (1997-1998 a 2006-2007) em estabelecimentos de ensino superior por áreas de estudo

**Fonte:**

Dados sobre os diplomados pelas instituições de ensino superior, recolhidos anualmente pelo Gabinete de Planeamento, Avaliação, Estratégia e Relações Internacionais (GPEARI) e da responsabilidade das instituições de ensino superior.

**Notas prévias:**

A. A classificação utilizada para as áreas de estudo é a Classificação Nacional das Áreas de Educação e Formação (CNAEF)<sup>6</sup>, recorrendo-se, na apresentação dos dados de desempregados, às áreas de estudo (2 dígitos). As áreas de estudo consideradas estão de acordo com a classificação internacional harmonizada (EUROSTAT e CEDEFOP) e adoptada a nível nacional pelo Conselho Superior de Estatística (Portaria n.º 256/2005, de 16 de Março).

B. Os dados sobre os desempregados com habilitação superior apresentados no presente relatório, recolhidos pelo IEFP/MSST reportam-se a 30 de Junho de 2008 e os últimos dados sobre os diplomados nas instituições de ensino superior, recolhidos pelo GPEARI/MCTES, referem-se a 31 de Dezembro de 2007. Existe, assim, um período de 6 meses de 2008 (1.º semestre) para o qual existem dados sobre os inscritos diplomados nos centros de emprego e não existem dados sobre os diplomados pelas instituições de ensino superior.

**Quadro I.33** – Diplomados de 1997-1998 a 2006-2007 por subsistema de ensino (Continente)

Subsistema de ensino		Diplomados							Total	%
		1997-1998 a 2001-2002	2002-2003	2003-2004	2004-2005	2005-2006	2006-2007			
Ensino Público	Universitário	89 252	22 379	22 454	23 023	24 694	32 174	213 976	34,8%	
	Politécnico	75 209	21 892	22 032	23 514	22 612	26 513	191 772	31,2%	
	Total	164 461	44 271	44 486	46 537	47 306	58 687	405 748	66,1%	
Ensino Privado	Universitário	59 244	10 853	11 131	10 858	10 838	11 597	114 521	18,6%	
	Politécnico	44 693	10 844	10 011	9 440	9 716	9 114	93 818	15,3%	
	Total	103 937	21 697	21 142	20 298	20 554	20 711	208 339	33,9%	
<b>TOTAL</b>		<b>268 398</b>	<b>65 968</b>	<b>65 628</b>	<b>66 835</b>	<b>67 860</b>	<b>79 398</b>	<b>614 087</b>	<b>100,0%</b>	

**Fonte:** Gabinete de Planeamento, Estratégia, Avaliação e Relações Internacionais do Ministério da Ciência, Tecnologia e Ensino Superior

<sup>6</sup> Ver Anexo III

**Quadro 1.34** – Diplomados em estabelecimentos de ensino superior por áreas de 1997-1998 a 2006-2007 (Continente)

	Diplomados							Total	%
	1997-1998 a 2001-2002	2002- 2003	2003- 2004	2004- 2005	2005- 2006	2006- 2007			
14 - Formação de professores/formadores e ciências da educação	49 137	14 442	11 690	9 644	8 306	6 752	99 971	16,3%	
21 - Artes	10 296	2 727	3 025	3 300	3 491	4 256	27 095	4,4%	
22 - Humanidades	13 080	2 800	2 750	2 688	2 386	2 660	26 364	4,3%	
31 - Ciências sociais e do comportamento	21 428	4 789	4 705	5 116	6 017	7 105	49 160	8,0%	
32 - Informação e jornalismo	5 696	1 252	1 426	1 549	1 614	1 892	13 429	2,2%	
34 - Ciências empresariais	52 553	9 805	10 110	9 862	10 085	12 259	104 674	17,0%	
38 - Direito	12 444	2 488	2 206	2 103	2 195	2 850	24 286	4,0%	
42 - Ciências da vida	3 288	982	1 032	1 249	1 150	1 881	9 582	1,6%	
44 - Ciências físicas	4 490	1 242	1 242	1 242	1 154	1 292	10 662	1,7%	
46 - Matemática e estatística	3 595	818	810	721	623	578	7 145	1,2%	
48 - Informática	4 575	914	1 117	1 199	1 030	1 296	10 131	1,6%	
52 - Engenharia e técnicas afins	19 852	4 935	5 097	5 578	5 344	10 113	50 919	8,3%	
54 - Indústrias transformadoras	3 502	888	874	879	806	1 004	7 953	1,3%	
58 - Arquitectura e construção	11 706	3 023	3 424	3 403	3 741	4 342	29 639	4,8%	
62 - Agricultura, silvicultura e pescas	5 330	1 103	1 064	1 098	944	1 091	10 630	1,7%	
64 - Ciências veterinárias	813	246	231	216	252	304	2 062	0,3%	
72 - Saúde	30 243	8 812	9 486	10 924	12 235	12 638	84 338	13,7%	
76 - Serviços sociais	4 608	1 436	1 707	1 887	2 385	2 508	14 531	2,4%	
81 - Serviços pessoais	7 999	2 088	2 395	2 716	2 710	2 822	20 730	3,4%	
84 - Serviços de transporte	187	83	57	74	79	77	557	0,1%	
85 - Protecção do ambiente	2 538	837	906	1 076	995	1 278	7 630	1,2%	
86 - Serviços de segurança	1 038	258	274	311	318	400	2 599	0,4%	
<b>Total</b>	<b>268 398</b>	<b>65 968</b>	<b>65 628</b>	<b>66 835</b>	<b>67 860</b>	<b>79 398</b>	<b>614 087</b>	<b>100,0%</b>	

Fonte: Gabinete de Planeamento, Estratégia, Avaliação e Relações Internacionais do Ministério da Ciência, Tecnologia e Ensino Superior

Entre 1997-1998 e 2006-2007, a maioria (55%) dos diplomados (339 902) distribuiu-se por quatro áreas de estudo: “Ciências empresariais” (104 674 diplomados), “Formação de professores/formadores e ciências da educação” (99 971 diplomados), “Saúde” (84 338 diplomados) e “Engenharia e técnicas afins” (50 919 diplomados).

As áreas de estudo menos representadas, correspondentes apenas a 2% dos diplomados (12 363) entre 1997-1998 e 2006-2007, foram: “Serviços de transporte” (557 diplomados), “Ciências veterinárias” (2 062 diplomados), “Serviços de segurança” (2 599 diplomados) e “Matemática e estatística” (7 145 diplomados).

## PARTE II

1. DESEMPREGADOS COM HABILITAÇÃO SUPERIOR INSCRITOS NOS CENTROS DE EMPREGO, POR SUBSISTEMA DE ENSINO (JUNHO DE 2008) – CONTINENTE.....	55
2. ÁREAS DE ESTUDO DOS DESEMPREGADOS COM HABILITAÇÃO SUPERIOR INSCRITOS NOS CENTROS DE EMPREGO, POR PAR ESTABELECIMENTO/CURSO (JUNHO DE 2008) – CONTINENTE.....	58
3. DESEMPREGADOS COM HABILITAÇÃO SUPERIOR INSCRITOS NOS CENTROS DE EMPREGO, COM O MAIOR NÚMERO DE REGISTOS POR PAR ESTABELECIMENTO/CURSO (JUNHO DE 2008) E DIPLOMADOS (1997-1998 A 2006-2007) – CONTINENTE.....	68



## 1. DESEMPREGADOS COM HABILITAÇÃO SUPERIOR INSCRITOS NOS CENTROS DE EMPREGO POR SUBSISTEMA DE ENSINO (JUNHO DE 2008) – CONTINENTE

### Fontes:

Dados (não publicados) sobre os inscritos com habilitação superior nos centros de emprego do Continente (IEFP), após a sua consolidação entre registos de desempregados (IEFP) e de diplomados (GPEARI) por par estabelecimento/curso, grau e ano de conclusão, Gabinete de Planeamento, Avaliação, Estratégia e Relações Internacionais (GPEARI).

Dados sobre os diplomados pelas instituições de ensino superior, recolhidos anualmente pelo Gabinete de Planeamento, Avaliação, Estratégia e Relações Internacionais (GPEARI) e da responsabilidade das instituições de ensino superior.

### Notas prévias:

**A.** Os dados sobre os desempregados com habilitação superior apresentados no presente relatório, recolhidos pelo IEFP/MSST reportam-se a 30 de Junho de 2008 e os últimos dados sobre os diplomados nas instituições de ensino superior, recolhidos pelo GPEARI/MCTES, referem-se a 31 de Dezembro de 2007. Existe, assim, um período de 6 meses de 2008 (1.º semestre) para o qual existem dados sobre os inscritos diplomados nos centros de emprego e não existem dados sobre os diplomados pelas instituições de ensino superior.

**B.** Os dados sobre inscritos nos centros de emprego, por par estabelecimento/curso, foram relacionados por ano de conclusão do curso com os dados de diplomados em cada par estabelecimento/curso. A relação foi feita, utilizando o ano de conclusão do curso registado no centro de emprego e o respectivo ano lectivo de obtenção do grau, recolhido através do inquérito estatístico aos dados sobre diplomados.

Em Junho de 2008 estão inscritos nos centros de emprego do IEFP (Continente) 33 473 titulares de habilitação superior, dos quais 99% (33 202) têm a área de educação e formação preenchida.

Os dados apresentados nesta parte foram objecto de exercícios de validação prévia. Estes exercícios consistiram, no essencial, na verificação de incoerências entre os registos de desempregados (IEFP) e os registos de diplomados (GPEARI) por par estabelecimento/curso, graus e anos de conclusão.

Dos 33 473 titulares de habilitação superior inscritos nos centros de emprego do IEFP (Continente), foram validados 28 480 registos (85% do universo inicial). Desses 28 480 registos validados, 23 622 (71% do total de 33 473 registos) referem-se a titulares de habilitação superior que concluíram o curso entre 1998 e 2008.

**Quadro II.1** – Desempregados, com par estabelecimento/curso e ano de conclusão do curso, por subsistema de ensino e grau, Junho de 2008 (Continente)

Subsistema de Ensino		Bacharel		Licenciado		Mestre		Doutor		Total	
		N.º	%	N.º	%	N.º	%	N.º	%	N.º	%
Ensino Público	Universitário	78	2,4%	9 828	39,7%	322	83,6%	34	94,4%	10 262	36,0%
	Politécnico	2 166	65,4%	5 646	22,8%	0	0,0%	0	0,0%	7 812	27,4%
	Total	2 244	67,7%	15 474	62,5%	322	83,6%	34	94,4%	18 074	63,5%
Ensino Privado	Universitário	305	9,2%	7 004	28,3%	63	16,4%	2	5,6%	7 374	25,9%
	Politécnico	765	23,1%	2 267	9,2%	0	0,0%	0	0,0%	3 032	10,6%
	Total	1 070	32,3%	9 271	37,5%	63	16,4%	2	5,6%	10 406	36,5%
Total de registos com par estabelecimento/curso e ano de conclusão do curso		3 314	100,0%	24 745	100,0%	385	100,0%	36	100,0%	28 480	100,0%
Total de desempregados		3 993		28 919		512		49		33 473	
% com registos de par estabelecimento/curso		83,0%		85,6%		75,2%		73,5%		85,1%	

Fonte: Instituto do Emprego e Formação Profissional, I.P. do Ministério do Trabalho e da Solidariedade Social

No conjunto dos inscritos com habilitação superior com identificação do par estabelecimento/curso e ano de conclusão (28 480, num total de 33 473), 63% (18 074) são do ensino público e 37% (10 406) do ensino privado. No conjunto dos dois subsistemas, os inscritos nos centros de emprego com ensino universitário correspondem a 62% (17 636) e com ensino politécnico correspondem a 38% (10 844).

**Quadro II.2** – Desempregados, com par estabelecimento/curso e ano de conclusão do curso, por subsistema de ensino, Junho de 2008 e diplomados de 1997-1998 a 2006-2007 (Continente)

Subsistema de Ensino		Desempregados		Diplomados de 1997-1998 a 2006-2007	
		N.º	%	N.º	%
Ensino Público	Universitário	10 262	36,0%	213 976	34,8%
	Politécnico	7 812	27,4%	191 772	31,2%
	Total	18 074	63,5%	405 748	66,1%
Ensino Privado	Universitário	7 374	25,9%	114 521	18,6%
	Politécnico	3 032	10,6%	93 818	15,3%
	Total	10 406	36,5%	208 339	33,9%
<b>TOTAL</b>		<b>28 480</b>	<b>100,0%</b>	<b>614 087</b>	<b>100,0%</b>

Fontes: Instituto do Emprego e Formação Profissional, I.P. do Ministério do Trabalho e da Solidariedade Social; Gabinete de Planeamento, Estratégia, Avaliação e Relações Internacionais do Ministério da Ciência, Tecnologia e Ensino Superior

A distribuição dos inscritos nos centros de emprego, em Junho de 2008, é sensivelmente idêntica à dos diplomados entre 1997-1998 e 2006-2007:

- Ensino público: 63% dos registos e 66% dos diplomados;
- Ensino privado: 37% dos registos e 34% dos diplomados.

A diferença entre a distribuição dos inscritos nos centros de emprego em Junho de 2008 e a distribuição dos diplomados entre 1997-1998 e 2006-2007 observa-se quando se compara o ensino universitário e o ensino politécnico (em especial do ensino privado):

- Ensino universitário: 62% dos registos e 53% dos diplomados;
- Ensino politécnico: 38% dos registos e 47% dos diplomados.

**Quadro II.3** – Desempregados, com par estabelecimento/curso e ano de conclusão do curso de 1998 a 2008, por subsistema de ensino, Junho de 2008 e diplomados de 1997-1998 a 2006-2007 (Continente)

Subsistema de Ensino		Desempregados (ano de conclusão do curso)						Diplomados				
		1998 a 2004	2005	2006	2007	2008	Total	1997-1998 a 2003-2004	2004-2005	2005-2006	2006-2007	Total
Ensino Público	Universitário	2 926	867	1 140	2 565	577	8 075	134 085	23 023	24 694	32 174	213 976
	Politécnico	1 696	650	932	2 727	912	6 917	119 133	23 514	22 612	26 513	191 772
	Total	4 622	1 517	2 072	5 292	1 489	14 992	253 218	46 537	47 306	58 687	405 748
Ensino Privado	Universitário	2 579	609	797	1 537	508	6 030	81 228	10 858	10 838	11 597	114 521
	Politécnico	986	225	302	859	228	2 600	65 548	9 440	9 716	9 114	93 818
	Total	3 565	834	1 099	2 396	736	8 630	146 776	20 298	20 554	20 711	208 339
<b>TOTAL</b>		<b>8 187</b>	<b>2 351</b>	<b>3 171</b>	<b>7 688</b>	<b>2 225</b>	<b>23 622</b>	<b>399 994</b>	<b>66 835</b>	<b>67 860</b>	<b>79 398</b>	<b>614 087</b>

**Fontes:** Instituto do Emprego e Formação Profissional, I.P. do Ministério do Trabalho e da Solidariedade Social; Gabinete de Planeamento, Estratégia, Avaliação e Relações Internacionais do Ministério da Ciência, Tecnologia e Ensino Superior

O número de inscritos nos centros de emprego por ano de conclusão do curso de 2005 a 2007<sup>7</sup> acompanha o aumento dos diplomados, entre 2004-2005 e 2006-2007, quer no ensino público, quer no ensino privado. A maioria das pessoas que procuram emprego diplomou-se recentemente, em especial no ano de 2007 (33% dos 23 622 registos de titulares de habilitação superior que concluíram o curso entre 1998 e 2008). O tempo que decorre entre o fim de uma formação e o início de uma actividade (processo que passa frequentemente pela inscrição nos centros de emprego) é uma dimensão importante a ter em conta na interpretação destes valores.

<sup>7</sup> Os registos nos centros de emprego relativos ao ano de conclusão do curso em 2008 são pouco expressivos porque se referem a Junho de 2008 e, por isso, correspondem a uma parcela dos diplomados do ano lectivo de 2007-2008.

## 2. ÁREAS DE ESTUDO DOS DESEMPREGADOS COM HABILITAÇÃO SUPERIOR INSCRITOS NOS CENTROS DE EMPREGO, POR PAR ESTABELECIMENTO/CURSO (JUNHO DE 2008) – CONTINENTE

### Fonte:

Dados (não publicados) sobre os inscritos com habilitação superior nos centros de emprego do Continente (IEFP), após a sua consolidação entre registos de desempregados (IEFP) e de diplomados (GPEARl) por par estabelecimento/curso, grau e ano de conclusão, Gabinete de Planeamento, Avaliação, Estratégia e Relações Internacionais (GPEARl).

Dados sobre os diplomados pelas instituições de ensino superior, recolhidos anualmente pelo Gabinete de Planeamento, Avaliação, Estratégia e Relações Internacionais (GPEARl) e da responsabilidade das instituições de ensino superior

### Notas prévias:

A. A classificação utilizada para as áreas de estudo é a Classificação Nacional das Áreas de Educação e Formação (CNAEF)<sup>8</sup>, recorrendo-se, na apresentação dos dados de desempregados, às áreas de estudo (2 dígitos). As áreas de estudo consideradas estão de acordo com a classificação internacional harmonizada (EUROSTAT e CEDEFOP) e adoptada a nível nacional pelo Conselho Superior de Estatística (Portaria n.º 256/2005, de 16 de Março).

B. Os dados sobre inscritos nos centros de emprego, por par estabelecimento/curso, foram relacionados por ano de conclusão do curso com os dados de diplomados em cada par estabelecimento/curso. A relação foi feita, utilizando o ano de conclusão do curso registado no centro de emprego e o respectivo ano lectivo de obtenção do grau, recolhido através do inquérito estatístico aos dados sobre diplomados.

---

<sup>8</sup> Ver Anexo III

## 2.1 Desempregados por áreas de educação e formação

**Quadro II.4** – Desempregados com área de estudo e desempregados com par estabelecimento/curso a ano de conclusão do curso, por áreas de estudo, Junho de 2008 (Continente)

Cód. Área	Área	Registos com área de estudo	Registos com par estabelecimento/curso e ano de conclusão do curso		Registos par estabelecimento/curso / registos áreas de estudo (%)
		N.º (A)	N.º(B)	%	(B) / (A)
14	Formação de professores/formadores e ciências da educação	3 802	3 092	10,9%	81,3%
21	Artes	1 685	1 482	5,2%	88,0%
22	Humanidades	2 141	1 842	6,5%	86,0%
31	Ciências sociais e do comportamento	4 620	3 949	13,9%	85,5%
32	Informação e jornalismo	1 048	956	3,4%	91,2%
34	Ciências empresariais	5 970	5 084	17,9%	85,2%
38	Direito	1 141	945	3,3%	82,8%
42	Ciências da vida	551	493	1,7%	89,5%
44	Ciências físicas	710	625	2,2%	88,0%
46	Matemática e estatística	184	162	0,6%	88,0%
48	Informática	293	254	0,9%	86,7%
52	Engenharias e técnicas afins	2 792	2 297	8,1%	82,3%
54	Indústrias transformadoras	631	537	1,9%	85,1%
58	Arquitectura e construção	1 611	1 410	5,0%	87,5%
62	Agricultura, silvicultura e pescas	966	803	2,8%	83,1%
64	Ciências veterinárias	91	77	0,3%	84,6%
72	Saúde	1 653	1 475	5,2%	89,2%
76	Serviços sociais	1 716	1 554	5,5%	90,6%
81	Serviços pessoais	897	806	2,8%	89,9%
84	Serviços de transporte	27	23	0,1%	85,2%
85	Protecção do ambiente	624	572	2,0%	91,7%
86	Serviços de segurança	49	42	0,1%	85,7%
<b>TOTAL</b>		<b>33 202</b>	<b>28 480</b>	<b>100,0%</b>	<b>85,8%</b>

Fonte: Instituto do Emprego e Formação Profissional, I.P. do Ministério do Trabalho e da Solidariedade Social

A maioria (86%) dos registos (28 480 de um total de 33 202 com identificação da área de educação e formação) são registos com par estabelecimento/curso e ano de conclusão grau validados.

Por áreas de estudo, o contributo das várias áreas para o total de inscritos com habilitação superior, em Junho de 2008, é bastante diverso.

As quatro áreas de estudo mais representadas, sendo que apenas alguns estabelecimentos/cursos destas apresentam valores de inscritos significativos, são, por ordem decrescente:

- “Ciências empresariais” (5 084 registos), destacando-se apenas alguns cursos, com predominância para os de Gestão de alguns estabelecimentos de ensino;
- “Ciências sociais e do comportamento” (3 949 registos), destacando-se apenas alguns cursos, com predominância para os de Psicologia, Economia e Sociologia, de alguns estabelecimentos de ensino;
- “Formação de professores/educadores e ciências de educação” (3 092 registos), destacando-se apenas alguns cursos, com predominância para os de Educação de Infância e Ensino Básico – 1.º ciclo, de alguns estabelecimentos de ensino;
- “Engenharia e técnicas afins” (2 297 registos), destacando-se apenas alguns cursos, com predominância para os de Engenharia Mecânica e Engenharia Química, de alguns estabelecimentos de ensino.

Para uma análise mais detalhada, disponibiliza-se, em anexo, um conjunto de ficheiros (Quadros II.4.3 a II.4.24)<sup>9</sup> com listagens de inscritos com habilitação superior, por área de estudo, distribuídos por par estabelecimento/curso, ordenadas por número de registos e por código do estabelecimento de ensino. Estas listagens incluem todos os registos em relação aos quais foi identificado o par estabelecimento/curso e ano de conclusão.

Apresenta-se, em seguida, um resumo da situação em cada uma das áreas de estudo que corresponde à maioria (aproximadamente 60%) dos inscritos nos centros de emprego de cada área.

---

<sup>9</sup> Nas instituições existem cursos com a mesma designação e o mesmo grau com registos individualizados, embora com códigos diferentes, que correspondem a formações com planos e estruturas curriculares distintos decorrentes das diversas alterações ao sistema de ensino superior português.

**Quadro II.5** – Total de pares estabelecimento/curso com área de estudo e ano de conclusão do curso e total de pares estabelecimento/curso com cerca de 60% de registos da área, Junho de 2008 (Continente)

Cód. Área	Área	Total de pares estabelecimento/ curso	Total de pares estabelecimento/curso (≈60% de registos)		% de desempregados
			N.º	%	
14	Formação de professores/formadores e ciências da educação	394	71	18,0%	60,3%
21	Artes	190	32	16,8%	60,6%
22	Humanidades	218	34	15,6%	59,9%
31	Ciências sociais e do comportamento	186	28	15,1%	60,2%
32	Informação e jornalismo	65	11	16,9%	59,7%
34	Ciências empresariais	536	90	16,8%	60,1%
38	Direito	39	6	15,4%	58,6%
42	Ciências da vida	61	12	19,7%	62,3%
44	Ciências físicas	78	12	15,4%	60,5%
46	Matemática e estatística	36	9	25,0%	63,0%
48	Informática	87	22	25,3%	57,9%
52	Engenharias e técnicas afins	354	51	14,4%	59,9%
54	Indústrias transformadoras	79	20	25,3%	60,1%
58	Arquitectura e construção	123	24	19,5%	62,6%
62	Agricultura, silvicultura e pescas	107	20	18,7%	60,3%
64	Ciências veterinárias	8	2	25,0%	64,9%
72	Saúde	270	49	18,1%	59,4%
76	Serviços sociais	83	11	13,3%	60,2%
81	Serviços pessoais	115	26	22,6%	61,4%
84	Serviços de transporte	7	2	28,6%	43,5%
85	Protecção do ambiente	66	12	18,2%	62,1%
86	Serviços de segurança	14	3	21,4%	61,9%
<b>TOTAL</b>		<b>3116</b>	<b>547</b>	<b>17,6%</b>	<b>60,3%</b>

Fonte: Instituto do Emprego e Formação Profissional, I.P. do Ministério do Trabalho e da Solidariedade Social

### Área 14 – Formação de professores/formadores e ciências da educação

(nesta área incluem-se, por exemplo, os cursos de Ciências da Educação; Educação de Infância; Ensino Básico – 1.º ciclo; Ensino de Português e Francês; Professores do Ensino Básico em *diversas variantes*)

De um total de 3 092 desempregados, 60% dos desempregados (1 863 registos) encontram-se distribuídos por 33 estabelecimentos, 20 de ensino público (7 universitários e 13 politécnicos) e 13 de ensino privado politécnico. Em termos do par estabelecimento/curso, esta situação corresponde a 71 pares estabelecimento/curso de um total de 394 pares estabelecimento/curso identificados.

### Área 21 – Artes

(nesta área incluem-se, por exemplo, os cursos de Animação e Produção Artística; Artes Plásticas; Cinema; Conservação e Restauro; Design; História da Arte; Teatro; Tecnologias da Comunicação)

De um total de 1 482 desempregados, 61% dos desempregados (898 registos) encontram-se distribuídos por 21 estabelecimentos, 13 de ensino público (6 universitários e 7 politécnicos) e 8 de ensino privado (5 universitários e 3 politécnicos). Em termos do par estabelecimento/curso, esta situação corresponde a 32 pares estabelecimento/curso de um total de 190 pares estabelecimento/curso identificados.

### Área 22 – Humanidades

(nesta área incluem-se, por exemplo, os cursos de Arqueologia; Filosofia; História; Humanidades; Línguas e Literaturas Modernas; Tradução)

De um total de 1 842 desempregados, 60% dos desempregados (1 104 registos) encontram-se distribuídos por 11 estabelecimentos universitários, 6 de ensino público e 5 de ensino privado. Em termos do par estabelecimento/curso, esta situação corresponde a 34 pares estabelecimento/curso de um total de 218 pares estabelecimento/curso identificados.

### Área 31 – Ciências sociais e do comportamento

(nesta área incluem-se, por exemplo, os cursos de Antropologia; Economia; Estudos Europeus; Geografia e Planeamento; Psicologia; Relações Internacionais; Sociologia)

De um total de 3 949 desempregados, 60% dos desempregados (2 378 registos) encontram-se distribuídos por 19 estabelecimentos universitários, 10 de ensino público e 9 de ensino privado. Em termos do par estabelecimento/curso, esta situação corresponde a 28 pares estabelecimento/curso de um total de 186 pares estabelecimento/curso identificados.

### Área 32 – Informação e jornalismo

(nesta área incluem-se, por exemplo, os cursos de Ciências da Comunicação; Comunicação Social; Jornalismo)

De um total de 956 desempregados, 60% dos desempregados (571 registos) encontram-se distribuídos por 11 estabelecimentos, 6 de ensino público (4 universitários e 2 de politécnicos) e 5 de ensino privado universitário. Em termos do par estabelecimento/curso, esta situação corresponde a 11 pares estabelecimento/curso de um total de 65 pares estabelecimento/curso identificados.



### **Área 34 – Ciências empresariais**

(nesta área incluem-se, por exemplo, os cursos de Administração Pública; Auditoria; Contabilidade; Finanças; Gestão; Gestão de Recursos Humanos; *Marketing*; Relações Públicas; Línguas e Secretariado)

De um total de 5 084 desempregados, 60% dos desempregados (3 058 registos) encontram-se distribuídos por 56 estabelecimentos, 30 de ensino público (11 universitários e 19 politécnicos) e 26 de ensino privado (22 universitários e 4 politécnicos). Em termos do par estabelecimento/curso, esta situação corresponde a 90 pares estabelecimento/curso de um total de 536 pares estabelecimento/curso identificados.

### **Área 38 – Direito**

(nesta área incluem-se os cursos de Direito; Solicitadoria)

De um total de 945 desempregados, 59% dos desempregados (554 registos) encontram-se distribuídos por 6 estabelecimentos universitários, 2 de ensino público e 4 de ensino privado. Em termos do par estabelecimento/curso, esta situação corresponde a 6 pares estabelecimento/curso de um total de 39 pares estabelecimento/curso identificados.

### **Área 42 – Ciências da vida**

(nesta área incluem-se, por exemplo, os cursos de Biologia; Bioquímica; Ciências do Ambiente; Engenharia Biológica)

De um total de 493 desempregados, 62% dos desempregados (307 registos) encontram-se distribuídos por 9 estabelecimentos universitários, 8 de ensino público e 1 de ensino privado. Em termos do par estabelecimento/curso, esta situação corresponde a 12 pares estabelecimento/curso de um total de 61 pares estabelecimento/curso identificados.

### **Área 44 – Ciências físicas**

(nesta área incluem-se, por exemplo, os cursos de Engenharia Física; Geologia; Geografia; Física; Química; Química Aplicada)

De um total de 625 desempregados, 61% dos desempregados (378 registos) encontram-se distribuídos por 9 estabelecimentos de ensino superior público universitário. Em termos do par estabelecimento/curso, esta situação corresponde a 12 pares estabelecimento/curso de um total de 78 pares estabelecimento/curso identificados.

### **Área 46 – Matemática e estatística**

(nesta área incluem-se, por exemplo, os cursos de Estatística; Matemática; Matemática Aplicada e Computação)

De um total de 162 desempregados, 63% dos desempregados (102 registos) encontram-se distribuídos por 9 estabelecimentos universitários, 6 de ensino público e 3 de ensino privado. Em termos do par estabelecimento/curso, esta situação corresponde a 9 pares estabelecimento/curso de um total de 36 pares estabelecimento/curso identificados.

### **Área 48 – Informática**

(nesta área incluem-se, por exemplo, os cursos de Engenharia Multimédia; Informática; Informática de Gestão; Tecnologias de Informação e Comunicação)

De um total de 254 desempregados, 58% dos desempregados (147 registos) encontram-se distribuídos por 17 estabelecimentos, 7 de ensino superior público (3 universitários e 4 politécnicos) e 10 de ensino superior privado (7 universitários e 3 politécnicos). Em termos do par estabelecimento/curso, esta situação corresponde a 22 pares estabelecimento/curso de um total de 87 pares estabelecimento/curso identificados.

#### **Área 52 – Engenharia e técnicas afins**

(nesta área incluem-se, por exemplo, os cursos de Biotecnologia; Engenharia Biotecnológica; Engenharia Electromecânica; Engenharia Electrónica; Engenharia Electrotécnica; Engenharia Industrial; Engenharia Informática; Engenharia Mecânica; Engenharia Química)

De um total de 2 297 desempregados, 60% dos desempregados (1 377 registos) encontram-se distribuídos por 20 estabelecimentos, 18 de ensino superior público (10 universitários e 8 politécnicos) e 2 de ensino superior privado universitário. Em termos do par estabelecimento/curso, esta situação corresponde a 51 pares estabelecimento/curso de um total de 354 pares estabelecimento/curso identificados.

#### **Área 54 – Indústrias transformadoras**

(nesta área incluem-se, por exemplo, os cursos de Engenharia Alimentar; Engenharia Cerâmica; Engenharia de Materiais; Engenharia de Minas; Engenharia Têxtil)

De um total de 537 desempregados, 60% dos desempregados (323 registos) encontram-se distribuídos por 13 estabelecimentos, 12 de ensino superior público (5 universitários e 7 politécnicos) e 1 de ensino superior privado universitário. Em termos do par estabelecimento/curso, esta situação corresponde a 20 pares estabelecimento/curso de um total de 79 pares estabelecimento/curso identificados.

#### **Área 58 – Arquitectura e construção**

(nesta área incluem-se, por exemplo, os cursos de Arquitectura; Arquitectura Paisagista; Engenharia Civil)

De um total de 1 410 desempregados, 63% dos desempregados (883 registos) encontram-se distribuídos por 22 estabelecimentos, 16 de ensino superior público (11 universitários e 5 politécnicos) e 6 de ensino superior privado universitário. Em termos do par estabelecimento/curso, esta situação corresponde a 24 pares estabelecimento/curso de um total de 123 pares estabelecimento/curso identificados.

#### **Área 62 – Agricultura, silvicultura e pescas**

(nesta área incluem-se, por exemplo, os cursos de Ciências Agrárias; Engenharia Agrária; Engenharia Agronómica; Engenharia Florestal; Engenharia Zootécnica; Produção Agrícola; Produção Animal)

De um total de 803 desempregados, 60% dos desempregados (484 registos) encontram-se distribuídos por 11 estabelecimentos de ensino superior público, 4 universitários e 7 politécnicos. Em termos do par estabelecimento/curso, esta situação corresponde a 20 pares estabelecimento/curso de um total de 107 pares estabelecimento/curso identificados.

#### **Área 64 – Ciências veterinárias**

(nesta área incluem-se, por exemplo, os cursos de Medicina Veterinária; Enfermagem Veterinária)

De um total de 77 desempregados, 65% dos desempregados (50 registos) encontram-se distribuídos por 2 estabelecimentos de ensino superior público universitário. Em termos do par estabelecimento/curso, esta situação corresponde a 2 pares estabelecimento/curso de um total de 8 pares estabelecimento/curso identificados.

### **Área 72 – Saúde**

(nesta área incluem-se, por exemplo, os cursos de Análises Clínicas e de Saúde Pública; Anatomia Patológica, Citológica e Tanatológica; Cardiopneumologia; Ciências Farmacêuticas; Enfermagem; Farmácia; Fisioterapia; Medicina; Medicina Dentária; Radiologia; Saúde Pública)

De um total de 1 475 desempregados, 60% dos desempregados (876 registos) encontram-se distribuídos por 29 estabelecimentos, 18 de ensino superior público (4 universitários e 14 politécnicos) e 11 de ensino superior privado politécnico. Em termos do par estabelecimento/curso, esta situação corresponde a 49 pares estabelecimento/curso de um total de 270 pares estabelecimento/curso identificados.

### **Área 76 – Serviços sociais**

(nesta área incluem-se, por exemplo, os cursos de Acção Social; Animação Sociocultural; Educação Social; Política Social; Serviço Social)

De um total de 1 554 desempregados, 60% dos desempregados (936 registos) encontram-se distribuídos por 11 estabelecimentos, 2 de ensino superior público (1 universitário e 1 politécnico) e 9 de ensino superior privado (8 universitários e 1 politécnico). Em termos do par estabelecimento/curso, esta situação corresponde a 11 pares estabelecimento/curso de um total de 83 pares estabelecimento/curso identificados.

### **Área 81 – Serviços pessoais**

(nesta área incluem-se, por exemplo, os cursos de Ciências do Desporto; Educação Física; Gestão Hoteleira; Turismo)

De um total de 806 desempregados, 61% dos desempregados (495 registos) encontram-se distribuídos por 23 estabelecimentos, 15 de ensino superior público (5 universitários e 10 politécnicos) e 8 de ensino superior privado (5 universitários e 3 politécnicos). Em termos do par estabelecimento/curso, esta situação corresponde a 26 pares estabelecimento/curso de um total de 115 pares estabelecimento/curso identificados.

### **Área 84 – Serviços de transporte**

(nesta área incluem-se, por exemplo, os cursos de Gestão de Transportes; Pilotagem)

De um total de 23 desempregados, 44% dos desempregados (10 registos) encontram-se num 1 estabelecimento de ensino superior público politécnico. Em termos do par estabelecimento/curso, esta situação corresponde a 2 pares estabelecimento/curso de um total de 7 pares estabelecimento/curso identificados.

### **Área 85 – Protecção do ambiente**

(nesta área incluem-se, por exemplo, os cursos de Engenharia do Ambiente; Saúde Ambiental)

De um total de 572 desempregados, 62% dos desempregados (355 registos) encontram-se distribuídos por 12 estabelecimentos, 10 de ensino superior público (4 universitários e 6 politécnicos) e 2 de ensino superior privado universitário. Em termos do par estabelecimento/curso, esta situação corresponde a 12 pares estabelecimento/curso de um total de 66 pares estabelecimento/curso identificados.

### **Área 86 – Serviços de segurança**

(nesta área incluem-se, por exemplo, os cursos de Ciências Militares Navais; Engenharia Militar; Protecção Civil; Segurança no Trabalho)

De um total de 42 desempregados, 62% dos desempregados (26 registos) encontram-se distribuídos por 3 estabelecimentos, 2 de ensino superior público (1 universitário e 1 politécnico) e 1 de ensino superior privado universitário. Por par estabelecimento/curso, esta situação corresponde a 3 pares estabelecimento/curso de um total de 14 pares estabelecimento/curso identificados.

## 2.2 Desempregados e Diplomados por áreas de estudo

**Quadro II.6** – Relação entre desempregados, com par estabelecimento/curso e ano de conclusão do curso de 1998 a 2008 (Junho de 2008) e diplomados de 1997-1998 a 2006-2007 (Continente)

	Desempregados com ano de conclusão do curso		Diplomados		Desempregados/ Diplomados (%)
	1998 a 2008		1997-1998 a 2006-2007		
	N.º (A)	%	N.º (B)	%	(A) / (B)
14 - Formação de professores/formadores e ciências da educação	2 854	12,1%	99 971	16,3%	2,9%
21 - Artes	1 276	5,4%	27 095	4,4%	4,7%
22 - Humanidades	1 347	5,7%	26 364	4,3%	5,1%
31 - Ciências sociais e do comportamento	3 333	14,1%	49 160	8,0%	6,8%
32 - Informação e jornalismo	858	3,6%	13 429	2,2%	6,4%
34 - Ciências empresariais	3 855	16,3%	104 674	17,0%	3,7%
38 - Direito	719	3,0%	24 286	4,0%	3,0%
42 - Ciências da vida	445	1,9%	9 582	1,6%	4,6%
44 - Ciências físicas	561	2,4%	10 662	1,7%	5,3%
46 - Matemática e estatística	138	0,6%	7 145	1,2%	1,9%
48 - Informática	212	0,9%	10 131	1,6%	2,1%
52 - Engenharia e técnicas afins	1 596	6,8%	50 919	8,3%	3,1%
54 - Indústrias transformadoras	430	1,8%	7 953	1,3%	5,4%
58 - Arquitectura e construção	1 172	5,0%	29 639	4,8%	4,0%
62 - Agricultura, silvicultura e pescas	625	2,6%	10 630	1,7%	5,9%
64 - Ciências veterinárias	70	0,3%	2 062	0,3%	3,4%
72 - Saúde	1 376	5,8%	84 338	13,7%	1,6%
76 - Serviços sociais	1 485	6,3%	14 531	2,4%	10,2%
81 - Serviços pessoais	669	2,8%	20 730	3,4%	3,2%
84 - Serviços de transporte	17	0,1%	557	0,1%	3,1%
85 - Protecção do ambiente	554	2,3%	7 630	1,2%	7,3%
86 - Serviços de segurança	30	0,1%	2 599	0,4%	1,2%
<b>TOTAL</b>	<b>23 622</b>	<b>100,0%</b>	<b>614 087</b>	<b>100,0%</b>	

**Fontes:** Instituto do Emprego e Formação Profissional, I.P. do Ministério do Trabalho e da Solidariedade Social; Gabinete de Planeamento, Estratégia, Avaliação e Relações Internacionais do Ministério da Ciência, Tecnologia e Ensino Superior

O Quadro II.6 apresenta os registos de inscritos nos centros de emprego que concluíram o grau entre 1998 e 2008 e os diplomados entre 1997-1998 e 2006-2007 nas instituições de ensino superior.

Por referência ao valor médio do Continente de diplomados dos últimos dez anos inscritos nos centros de emprego (cerca de 4%), evidenciam-se áreas de formação com valores claramente mais elevados e outras que apresentam níveis relativamente baixos.

Entre as áreas em que o peso relativo dos inscritos nos centros de emprego é, por relação com os diplomados nessa área, mais alto refiram-se: “Serviços sociais” (10%), “Protecção do ambiente” (7%), “Ciências sociais e do comportamento” (7%).

Relativamente às áreas em que o peso relativo dos inscritos nos centros de emprego é, por relação com os diplomados nessa área, mais baixo refiram-se: “Serviços de segurança” (1%), “Saúde” (2%), “Matemática e estatística” (2%) e “Informática” (2%).

### 3. DESEMPREGADOS COM HABILITAÇÃO SUPERIOR INSCRITOS NOS CENTROS DE EMPREGO, COM O MAIOR NÚMERO DE REGISTOS POR PAR ESTABELECIMENTO/CURSO (JUNHO DE 2008) E DIPLOMADOS (1997-1998 A 2006-2007) – CONTINENTE

#### Fontes:

Dados (não publicados) sobre os inscritos com habilitação superior nos centros de emprego do Continente (IEFP), após a sua consolidação entre registos de desempregados (IEFP) e de diplomados (GPEARI) por par estabelecimento/curso, grau e ano de conclusão, Gabinete de Planeamento, Avaliação, Estratégia e Relações Internacionais (GPEARI).

Dados sobre os diplomados pelas instituições de ensino superior, recolhidos anualmente pelo Gabinete de Planeamento, Avaliação, Estratégia e Relações Internacionais (GPEARI) e da responsabilidade das instituições de ensino superior.

#### Notas prévias:

**A.** O tempo de inscrição nos centros de emprego é atribuído, automaticamente, pelo programa informático, com base na data da inscrição do primeiro registo. As actualizações posteriores dizem unicamente respeito aos dados individuais, sempre que estes se alteram, nomeadamente a qualificação académica ou a situação de procura de primeiro emprego ou de novo emprego.

A alteração da qualificação académica não implica, assim, um novo registo, pelo que parte dos inscritos de longa duração pode ter concluído recentemente uma habilitação de nível superior. Desta forma, a relação entre o tempo de inscrição no centro de emprego (curta ou longa duração) e a habilitação ou o ano de conclusão do grau deve ser sempre interpretada com alguma reserva.

**B.** Os dados sobre os desempregados com habilitação superior apresentados no presente relatório, recolhidos pelo IEFP/MSST reportam-se a 30 de Junho de 2008 e os últimos dados sobre os diplomados nas instituições de ensino superior, recolhidos pelo GPEARI/MCTES, referem-se a 31 de Dezembro de 2007. Existe, assim, um período de 6 meses de 2008 (1.º semestre) para o qual existem dados sobre os inscritos diplomados nos centros de emprego e não existem dados sobre os diplomados pelas instituições de ensino superior.

**C.** Os dados sobre inscritos nos centros de emprego, por par estabelecimento/curso, foram relacionados por ano de conclusão do curso com os dados de diplomados em cada par estabelecimento/curso. A relação foi feita, utilizando o ano de conclusão do curso registado no centro de emprego e o respectivo ano lectivo de obtenção do grau, recolhido através do inquérito estatístico aos dados sobre diplomados.

Apresentam-se, em seguida, os resultados de três exercícios de ordenação dos inscritos por par estabelecimento/curso, correspondentes a três abordagens possíveis dos dados (propostas que são semelhantes às consideradas no relatório anterior):

A. Ordenação pelo número total de registos nos centros de emprego;

B. Ordenação pela relação “total de inscritos nos centros de emprego com o ano de conclusão do grau de 2005 a 2008/total de diplomados de 2004-2005 a 2006-2007”, para os pares estabelecimento/curso onde o número total de diplomados nestes anos é igual ou superior a 60;

C. Ordenação pela relação “total de inscritos nos centros de emprego com o ano de conclusão do grau de 2005 a 2008/média dos diplomados de 2004-2005 a 2006-2007”, para os pares estabelecimento/curso onde a média dos diplomados nestes anos é igual ou superior a 20.

Para não tornar o relatório excessivamente pesado, apenas se consideraram as 40 primeiras posições para cada exercício. Contudo, sempre que o resultado correspondente à 40.ª posição é igual em vários pares estabelecimento/curso, estes são todos incluídos na listagem.

Outros exercícios são possíveis, pelo que se disponibiliza em anexo os ficheiros (em formato Excel) com os registos dos inscritos em Junho de 2008 com habilitação superior, por situação de procura de emprego e tempo de inscrição e os totais de diplomados de 1997-1998 a 2006-2007, ordenados por código do estabelecimento de ensino e código de curso. Nessas listagens são incluídos os registos de inscritos nos pares estabelecimento/curso em que não existem diplomados de 1997-1998 a 2006-2007.

### 3.1. Pares estabelecimentos/cursos com mais registos de desempregados com habilitação superior

O quadro II.7 apresenta os registos de inscritos (Junho de 2008) por situação de procura de emprego e tempo de inscrição e os diplomados (1997-1998 a 2006-2007) por subsistema de ensino.

**Quadro II.7** – Desempregados, com par estabelecimento/curso e ano de conclusão do curso, por subsistema de ensino, situação de procura de emprego e tempo de inscrição (Junho de 2008) e diplomados de 1997-1998 a 2006-2007 (Continente)

Subsistema de ensino		N.º de Registos						Diplomados (1997-1998 a 2006-2007)	
		1.º emprego		Novo emprego		Total		Total	
		< 12 meses	≥ 12 meses	< 12 meses	≥ 12 meses	N.º	%	N.º	%
Ensino Público	Universitário	2 862	362	5 494	1 544	10 262	36,0%	213 976	34,8%
	Politécnico	2 924	254	3 823	811	7 812	27,4%	191 772	31,2%
	Total	5 786	616	9 317	2 355	18 074	63,5%	405 748	66,1%
Ensino Privado	Universitário	1 711	254	4 393	1 016	7 374	25,9%	114 521	18,6%
	Politécnico	832	89	1 716	395	3 032	10,6%	93 818	15,3%
	Total	2 543	343	6 109	1 411	10 406	36,5%	208 339	33,9%
Total de registos com par estabelecimento/curso e ano de conclusão do		8 329	959	15 426	3 766	28 480	100,0%	614 087	100,0%
Total de desempregados		8 659	1 744	16 351	6 719	33 473			
% com registos de par estabelecimento/curso		96,2%	55,0%	94,3%	56,1%	85,1%			

**Fontes:** Instituto do Emprego e Formação Profissional, I.P. do Ministério do Trabalho e da Solidariedade Social; Gabinete de Planeamento, Estratégia, Avaliação e Relações Internacionais do Ministério da Ciência, Tecnologia e Ensino Superior

#### A. Ordenação pelo número total de registos nos centros de emprego

Neste exercício o universo tratado foi de 28 480 registos com identificação do par estabelecimento/curso e ano de conclusão (85% do total de 33 473 registos de inscritos nos centros de emprego).

No quadro II.8 apresenta-se uma listagem ordenada com os 40 pares estabelecimento/curso que revelam o maior número de registos de inscritos com habilitação superior (Junho de 2008), os quais correspondem a 4 201 registos.



**Quadro II.8** – Cursos com maior número de desempregados (Junho de 2008) e diplomados de 1997-1998 a 2006-2007 (Continente)

Subsistema de ensino	Cód.	Estabelecimento de ensino	Cód.	Curso	Habilitação	N.º Registos	Diplomados de 1997-1998 a 2006-2007
Ensino superior privado - universitário	4450	Instituto Superior de Psicologia Aplicada	0698	Psicologia Aplicada	Licenciatura	251	3112
Ensino superior privado - universitário	4500	Instituto Superior Miguel Torga	0755	Serviço Social	Licenciatura	216	1664
Ensino superior privado - universitário	2800	Universidade Lusófona de Humanidades e Tecnologias	0695	Psicologia	Licenciatura	194	2253
Ensino superior público - universitário	0502	Faculdade de Direito da Universidade de Coimbra	0153	Direito	Licenciatura	193	2910
Ensino superior privado - universitário	4358	Instituto Superior da Maia	0695	Psicologia	Licenciatura	172	1288
Ensino superior privado - universitário	2401	Universidade Lusíada (Porto)	0695	Psicologia	Licenciatura	168	748
Ensino superior público - universitário	1104	Faculdade de Economia da Universidade do Porto	0156	Economia	Licenciatura	153	2300
Ensino superior público - universitário	0702	Faculdade de Direito da Universidade de Lisboa	0153	Direito	Licenciatura	142	4564
Ensino superior privado - universitário	4520	Instituto Superior de Serviço Social do Porto	0755	Serviço Social	Licenciatura	139	1002
Ensino superior privado - universitário	4150	Instituto Superior de Novas Profissões	0736	Relações Públicas e Publicidade	Licenciatura	122	1389
Ensino superior privado - politécnico	4069	Escola Superior de Artes e Design	1152	Design	Licenciatura	119	1072
Ensino superior público - universitário	1109	Faculdade de Psicologia e de Ciências da Educação da Universidade do Porto	0695	Psicologia	Licenciatura	110	1036
Ensino superior privado - universitário	2400	Universidade Lusíada	0022	Arquitectura	Licenciatura	103	2281
Ensino superior público - universitário	0507	Faculdade de Psicologia e de Ciências da Educação da Universidade de Coimbra	0695	Psicologia	Licenciatura	96	906
Ensino superior público - universitário	1000	Universidade do Minho	0732	Relações Internacionais	Licenciatura	96	998
Ensino superior público - politécnico	3103	Escola Superior de Artes e Design das Caldas da Rainha do Instituto Politécnico de Leiria	1152	Design	Licenciatura	95	509
Ensino superior público - universitário	0706	Faculdade de Psicologia e de Ciências da Educação da Universidade de Lisboa	0695	Psicologia	Licenciatura	92	1133
Ensino superior público - universitário	1000	Universidade do Minho	0759	Sociologia	Licenciatura	86	639

[Continua]

**Quadro II.8** – Cursos com maior número de desempregados (Junho de 2008) e diplomados de 1997-1998 a 2006-2007 (Continente) [continuação]

Subsistema de ensino	Cód.	Estabelecimento de ensino	Cód.	Curso	Habilitação	N.º Registos	Diplomados de 1997-1998 a 2006-2007
Ensino superior privado - universitário	4510	Instituto Superior de Serviço Social de Lisboa	0755	Serviço Social	Licenciatura	86	1234
Ensino superior público - universitário	0503	Faculdade de Economia da Universidade de Coimbra	0156	Economia	Licenciatura	85	1074
Ensino superior público - universitário	0805	Instituto Superior de Economia e Gestão da Universidade Técnica de Lisboa	0156	Economia	Licenciatura	85	1424
Ensino superior público - universitário	0807	Instituto Superior Técnico da Universidade Técnica de Lisboa	0304	Engenharia Mecânica	Licenciatura	85	971
Ensino superior privado - universitário	2100	Universidade Autónoma de Lisboa Luís de Camões	0076	Ciências da Comunicação	Licenciatura	80	639
Ensino superior privado - universitário	4255	Instituto Superior Bissaya Barreto	0755	Serviço Social	Licenciatura	80	508
Ensino superior público - universitário	0807	Instituto Superior Técnico da Universidade Técnica de Lisboa	0233	Engenharia Civil	Licenciatura	79	1594
Ensino superior público - universitário	6800	Instituto Superior de Ciências do Trabalho e da Empresa	0759	Sociologia	Licenciatura	78	643
Ensino superior público - politécnico	3117	Instituto Superior de Contabilidade e Administração de Lisboa do Instituto Politécnico de Lisboa	0118	Contabilidade e Administração	Bacharelato	77	223
Ensino superior privado - universitário	4353	Instituto Superior de Línguas e Administração de Vila Nova de Gaia	0450	Gestão de Recursos Humanos e Psicologia do Trabalho	Licenciatura	77	640
Ensino superior público - universitário	0802	Faculdade de Arquitectura da Universidade Técnica de Lisboa	0022	Arquitectura	Licenciatura	75	1236
Ensino superior público - universitário	6800	Instituto Superior de Ciências do Trabalho e da Empresa	0605	Organização e Gestão de Empresas	Licenciatura	74	2102
Ensino superior privado - universitário	2221	Faculdade de Ciências Sociais da Universidade Católica Portuguesa	0755	Serviço Social	Licenciatura	73	258
Ensino superior público - universitário	0805	Instituto Superior de Economia e Gestão da Universidade Técnica de Lisboa	0416	Gestão	Licenciatura	72	1554
Ensino superior privado - politécnico	4156	Instituto Português de Administração de Marketing de Lisboa	1561	Gestão de Marketing	Licenciatura	71	1157
Ensino superior privado - universitário	4511	Instituto Superior de Serviço Social de Lisboa (Beja)	0755	Serviço Social	Licenciatura	71	579
Ensino superior público - universitário	1107	Faculdade de Letras da Universidade do Porto	0360	Filosofia	Licenciatura	70	409

[Continua]

**Quadro II.8** – Cursos com maior número de desempregados (Junho de 2008) e diplomados de 1997-1998 a 2006-2007 (Continente) [continuação]

Subsistema de ensino	Cód.	Estabelecimento de ensino	Cód.	Curso	Habilitação	N.º Registos	Diplomados de 1997-1998 a 2006-2007
Ensino superior privado - universitário	4111	Escola Superior de Design	0136	Design	Licenciatura	70	2809
Ensino superior privado - universitário	4112	Escola Superior de Marketing e Publicidade	0563	Marketing e Publicidade	Licenciatura	70	1359
Ensino superior público - universitário	0505	Faculdade de Letras da Universidade de Coimbra	0389	Geografia	Licenciatura	69	743
Ensino superior privado - universitário	2600	Universidade Independente	0076	Ciências da Comunicação	Licenciatura	65	866
Ensino superior privado - politécnico	4078	Escola Superior de Educação Jean Piaget de Arcozelo	0625	Educação de Infância	Licenciatura	62	597

**Fontes:** Instituto do Emprego e Formação Profissional, I.P. do Ministério do Trabalho e da Solidariedade Social; Gabinete de Planeamento, Estratégia, Avaliação e Relações Internacionais do Ministério da Ciência, Tecnologia e Ensino Superior

### 3.2. Pares estabelecimentos/cursos com mais registos de desempregados com habilitação superior por diplomados (número médio de três anos lectivos: de 2004-2005 a 2006-2007)

Os dois exercícios seguintes relacionam: inscritos (com identificação do par estabelecimento/curso) com ano de conclusão do grau de 2005 a 2008 e diplomados de 2004-2005 a 2006-2007.

Foi opção limitar as duas abordagens aos anos de conclusão do grau mais recentes (2005 a 2008). Por um lado, porque a apreciação da empregabilidade dos cursos é tanto mais evidente quanto menor for o tempo decorrido após a conclusão do grau. Por outro lado, devido às mudanças significativas ocorridas nos últimos três anos, resultantes das alterações à Lei de Bases do Sistema Educativo publicadas em 2005 e das adequações ao processo de Bolonha iniciadas em 2006, nomeadamente as relativas à tipologia dos cursos e duração dos respectivos ciclos de estudos<sup>10</sup>.

O universo considerado em ambos os exercícios de ordenação (B e C) é de 15 435 registos (de um total de 28 480 com indicação do par estabelecimento/curso e ano de conclusão do grau).

Os inscritos nos centros de emprego com o par estabelecimento/curso e ano de conclusão do curso entre 2005 e 2008 representam a maioria dos registos validados (54%). Os registos dos que se diplomaram nos anos mais recentes (de 2004-2005 a 2006-2007) têm a particularidade de se concentrarem maioritariamente na situação de procura de primeiro emprego há menos de um ano (Quadro II.9). O tempo que decorre entre o fim de uma formação e o início de uma actividade (processo que passa frequentemente pela inscrição nos centros de emprego) é uma dimensão importante a ter em conta na interpretação destes valores.

**Quadro II.9** – Desempregados, com par estabelecimento/curso, por subsistema de ensino, situação de procura de emprego, tempo de inscrição e ano de conclusão do curso de 2005 a 2008 (Junho de 2008) e diplomados de 2004-2005 a 2006-2007 (Continente)

Subsistema de ensino		N.º de Registos (ano de conclusão do curso de 2004 a 2008)						Diplomados (2004-2005 a 2006-2007)	
		1.º emprego		Novo emprego		Total		Total	
		< 12 meses	≥12 meses	< 12 meses	≥12 meses	N.º	%	N.º	%
Ensino Público	Universitário	2 720	272	1 867	290	5 149	33,4%	79 891	37,3%
	Politécnico	2 863	226	1 927	205	5 221	33,8%	72 639	33,9%
	Total	5 583	498	3 794	495	10 370	67,2%	152 530	71,2%
Ensino Privado	Universitário	1 608	208	1 426	209	3 451	22,4%	33 293	15,6%
	Politécnico	818	79	643	74	1 614	10,5%	28 270	13,2%
	Total	2 426	287	2 069	283	5 065	32,8%	61 563	28,8%
Total de registos com par estabelecimento/curso e ano de conclusão do curso		8 009	785	5 863	778	15 435	100,0%	214 093	100,0%
Total de desempregados		8 095	791	5 958	796	15 640			
% com registos de par estabelecimento/curso		98,9%	99,2%	98,4%	97,7%	98,7%			

**Fontes:** Instituto do Emprego e Formação Profissional, I.P. do Ministério do Trabalho e da Solidariedade Social; Gabinete de Planeamento, Estratégia, Avaliação e Relações Internacionais do Ministério da Ciência, Tecnologia e Ensino Superior

<sup>10</sup> Por exemplo: extinção do grau de bacharel; extinção do curso bietápico de licenciatura; criação de mestrado integrado; alteração da duração dos ciclos de estudos de licenciatura ou de mestrado.

**B.** Ordenação pela relação “total de inscritos nos centros de emprego com o ano de conclusão do grau de 2005 a 2008/total de diplomados de 2004-2005 a 2006-2007”, para os pares estabelecimento/curso onde o número total de diplomados nestes anos é igual ou superior a 60;

Para cada par estabelecimento/curso foi calculado um índice que resulta da divisão do número total de inscritos pelo número de diplomados nos anos referidos.

O quadro II.10 apresenta os 51 pares estabelecimento/curso com um valor de índice mais alto, conjunto que corresponde a 1 901 registos em 11 140 registos com a identificação do par estabelecimento/curso em que o total de diplomados de 2004-2005 a 2006-2007 é igual ou superior a 60.

**Quadro II.10** – Cursos com maior número de desempregados inscritos nos centros de emprego com ano de conclusão do grau de 2005 a 2008 (Junho de 2008) por número de diplomados igual ou superior a 60 de 2004-2005 a 2006-2007 (Continente)

Subsistema de ensino	Cód.	Estabelecimento de ensino	Cód.	Curso	Habilitação	N.º de Registos (com ano de conclusão do curso de 2005 a 2008)					Diplomados (últimos 3 anos)				Índice = Total de Desempregados /Diplomados
						1.º emprego		Novo emprego		Total	2004-2005	2005-2006	2006-2007	Total	
						< 12 meses	≥12 meses	< 12 meses	≥12 meses						
Ensino superior público - universitário	1280	Universidade de Trás-os-Montes e Alto Douro (Miranda do Douro)	9238	Serviço Social	Licenciatura	34		6		40			68	68	0,59
Ensino superior público - politécnico	3041	Escola Superior Agrária de Bragança do Instituto Politécnico de Bragança	1229	Engenharia Biotecnológica	Licenciatura	41	1	8	1	51	22	30	45	97	0,53
Ensino superior público - politécnico	3043	Escola Superior de Tecnologia e de Gestão de Bragança do Instituto Politécnico de Bragança	1484	Engenharia Química	Licenciatura	33	4	6	1	44	23	32	45	100	0,44
Ensino superior público - politécnico	3121	Escola Superior de Educação de Portalegre do Instituto Politécnico de Portalegre	1602	Jornalismo e Comunicação	Licenciatura	21	1	7		29	23	24	27	74	0,39
Ensino superior público - politécnico	3021	Escola Superior Agrária de Beja do Instituto Politécnico de Beja	1315	Engenharia do Ambiente	Licenciatura	23	1	9		33	31	26	30	87	0,38
Ensino superior público - politécnico	3091	Escola Superior de Educação da Guarda do Instituto Politécnico da Guarda	1106	Comunicação e Relações Económicas	Licenciatura	12	2	15	2	31	27	19	38	84	0,37
Ensino superior público - politécnico	3103	Escola Superior de Artes e Design das Caldas da Rainha do Instituto Politécnico de Leiria	1152	Design	Licenciatura	44		27	4	75	67	73	67	207	0,36
Ensino superior público - politécnico	3182	Escola Superior de Tecnologia de Viseu do Instituto Politécnico de Viseu	1515	Gestão de Empresas	Licenciatura	12		12		24	33	20	15	68	0,35
Ensino superior público - politécnico	3041	Escola Superior Agrária de Bragança do Instituto Politécnico de Bragança	1318	Engenharia do Ambiente e Território	Licenciatura	22	4	11		37	31	46	34	111	0,33
Ensino superior privado - universitário	4450	Instituto Superior de Psicologia Aplicada	1702	Reabilitação e Inserção Social	Licenciatura	10	2	8	1	21	21	28	16	65	0,32
Ensino superior público - politécnico	3182	Escola Superior de Tecnologia de Viseu do Instituto Politécnico de Viseu	1315	Engenharia do Ambiente	Licenciatura	18		3		21	13	21	31	65	0,32

[continua]

**Quadro II.10** – Cursos com maior número de desempregados inscritos nos centros de emprego com ano de conclusão do grau de 2005 a 2008 (Junho de 2008) por número de diplomados igual ou superior a 60 de 2004-2005 a 2006-2007 (Continente) [continuação]

Subsistema de ensino	Cód.	Estabelecimento de ensino	Cód.	Curso	Habilitação	N.º de Registos (com ano de conclusão do curso de 2005 a 2008)					Diplomados (últimos 3 anos)				Índice = Total de Desempregados /Diplomados
						1.º emprego		Novo emprego		Total	2004-2005	2005-2006	2006-2007	Total	
						< 12 meses	≥ 12 meses	< 12 meses	≥ 12 meses						
Ensino superior privado - universitário	2750	Universidade Fernando Pessoa	0755	Serviço Social	Licenciatura	17	4	12	3	36	35	38	43	116	0,31
Ensino superior público - politécnico	3142	Escola Superior de Educação de Santarém do Instituto Politécnico de Santarém	1189	Educação Social	Licenciatura	18	3	5		26	26	29	30	85	0,31
Ensino superior público - politécnico	3142	Escola Superior de Educação de Santarém do Instituto Politécnico de Santarém	1007	Animação Cultural e Educação Comunitária	Licenciatura	8	1	11	1	21	21	23	25	69	0,30
Ensino superior privado - universitário	4255	Instituto Superior Bissaya Barreto	0755	Serviço Social	Licenciatura	21	11	15	9	56	56	70	59	185	0,30
Ensino superior privado - universitário	4500	Instituto Superior Miguel Torga	0695	Psicologia	Licenciatura	17	1	10		28		26	67	93	0,30
Ensino superior privado - universitário	2401	Universidade Lusíada (Porto)	0455	Gestão de Recursos Humanos	Licenciatura	15	1	14	1	31	31	39	33	103	0,30
Ensino superior público - politécnico	3101	Escola Superior de Educação de Leiria do Instituto Politécnico de Leiria	1733	Serviço Social	Licenciatura	17		8	2	27		35	55	90	0,30
Ensino superior público - universitário	0505	Faculdade de Letras da Universidade de Coimbra	0389	Geografia	Licenciatura	18	2	18	3	41	60	43	37	140	0,29
Ensino superior público - politécnico	3121	Escola Superior de Educação de Portalegre do Instituto Politécnico de Portalegre	0625	Educação de Infância	Licenciatura	12	2	10		24	20	33	31	84	0,29
Ensino superior público - politécnico	3092	Escola Superior de Tecnologia e Gestão da Guarda do Instituto Politécnico da Guarda	1730	Secretariado e Assessoria de Direção	Licenciatura	6	1	20	2	29	44	49	9	102	0,28
Ensino superior público - politécnico	3101	Escola Superior de Educação de Leiria do Instituto Politécnico de Leiria	1111	Comunicação Social e Educação Multimédia	Licenciatura	20		7		27	27	25	43	95	0,28

[continua]

**Quadro II.10** – Cursos com maior número de desempregados inscritos nos centros de emprego com ano de conclusão do grau de 2005 a 2008 (Junho de 2008) por número de diplomados igual ou superior a 60 de 2004-2005 a 2006-2007 (Continente) [continuação]

Subsistema de ensino	Cód.	Estabelecimento de ensino	Cód.	Curso	Habilitação	N.º de Registos (com ano de conclusão do curso de 2005 a 2008)					Diplomados (últimos 3 anos)				Índice = Total de Desempregados /Diplomados
						1.º emprego		Novo emprego		Total	2004-2005	2005-2006	2006-2007	Total	
						< 12 meses	≥ 12 meses	< 12 meses	≥ 12 meses						
Ensino superior privado - universitário	2221	Faculdade de Ciências Sociais da Universidade Católica Portuguesa	0755	Serviço Social	Licenciatura	50	4	16	3	73	104	57	97	258	0,28
Ensino superior privado - universitário	4358	Instituto Superior da Maia	0695	Psicologia	Licenciatura	79	9	32	11	131	140	177	151	468	0,28
Ensino superior público - universitário	0503	Faculdade de Economia da Universidade de Coimbra	0759	Sociologia	Licenciatura	12	4	5	1	22	5	53	21	79	0,28
Ensino superior público - universitário	1200	Universidade de Trás-os-Montes e Alto Douro	0416	Gestão	Licenciatura	12		8	2	22	28	23	30	81	0,27
Ensino superior privado - universitário	4032	Universidade Lusófona do Porto	0702	Psicopedagogia Curativa	Licenciatura	9	3	8		20	24	20	30	74	0,27
Ensino superior público - universitário	1200	Universidade de Trás-os-Montes e Alto Douro	0274	Engenharia Ambiental e dos Recursos Naturais	Licenciatura	18	3	6	2	29	40	32	36	108	0,27
Ensino superior público - politécnico	3023	Escola Superior de Tecnologia e Gestão de Beja do Instituto Politécnico de Beja	1515	Gestão de Empresas	Licenciatura	14	1	6	1	22	35	22	25	82	0,27
Ensino superior público - universitário	1000	Universidade do Minho	0759	Sociologia	Licenciatura	32	9	14	1	56	71	57	81	209	0,27
Ensino superior público - politécnico	3135	Instituto Superior de Engenharia do Porto do Instituto Politécnico do Porto	1484	Engenharia Química	Licenciatura	27	4	6	1	38	41	57	44	142	0,27
Ensino superior privado - universitário	4120	Escola Universitária das Artes de Coimbra	1149	Design de Comunicação	Licenciatura	14	1	4		19	22	17	32	71	0,27
Ensino superior privado - universitário	4308	Instituto Superior de Estudos Interculturais e Transdisciplinares - Viseu	0695	Psicologia	Licenciatura	30	5	12	4	51	76	64	51	191	0,27

[continua]



**Quadro II.10** – Cursos com maior número de desempregados inscritos nos centros de emprego com ano de conclusão do grau de 2005 a 2008 (Junho de 2008) por número de diplomados igual ou superior a 60 de 2004-2005 a 2006-2007 (Continente) [continuação]

Subsistema de ensino	Cód.	Estabelecimento de ensino	Cód.	Curso	Habilitação	N.º de Registos (com ano de conclusão do curso de 2005 a 2008)					Diplomados (últimos 3 anos)				Índice = Total de Desempregados /Diplomados
						1.º emprego		Novo emprego		Total	2004-2005	2005-2006	2006-2007	Total	
						< 12 meses	≥12 meses	< 12 meses	≥12 meses						
Ensino superior privado - politécnico	4085	Escola Superior de Educação de Paula Frassinetti	1189	Educação Social	Licenciatura	27	3	20	1	51	66	74	52	192	0,27
Ensino superior privado - universitário	4520	Instituto Superior de Serviço Social do Porto	0755	Serviço Social	Licenciatura	72	7	16	5	100	98	88	195	381	0,26
Ensino superior público - universitário	6800	Instituto Superior de Ciências do Trabalho e da Empresa	0763	Sociologia e Planeamento	Licenciatura	8	1	11	1	21	39	31	11	81	0,26
Ensino superior público - universitário	1000	Universidade do Minho	0515	Geografia e Planeamento	Licenciatura	25	5	9	1	40	63	50	43	156	0,26
Ensino superior público - politécnico	3122	Escola Superior de Tecnologia e Gestão de Portalegre do Instituto Politécnico de Portalegre	1144	Design de Comunicação	Licenciatura	13		7		20		44	34	78	0,26
Ensino superior público - politécnico	3042	Escola Superior de Educação de Bragança do Instituto Politécnico de Bragança	1024	Animação e Produção Artística	Licenciatura	12	1	8		21	24	26	32	82	0,26
Ensino superior privado - universitário	2401	Universidade Lusíada (Porto)	0695	Psicologia	Licenciatura	87	16	39	5	147	191	246	142	579	0,25
Ensino superior privado - universitário	2800	Universidade Lusófona de Humanidades e Tecnologias	0755	Serviço Social	Licenciatura	17	2	20	2	41	45	69	49	163	0,25
Ensino superior privado - universitário	2302	Universidade Internacional da Figueira da Foz	0695	Psicologia	Licenciatura	14	4	9	1	28	45	29	38	112	0,25
Ensino superior público - politécnico	3043	Escola Superior de Tecnologia e de Gestão de Bragança do Instituto Politécnico de Bragança	1515	Gestão de Empresas	Licenciatura	10	2	3	1	16	28	22	14	64	0,25
Ensino superior público - politécnico	3062	Escola Superior de Educação de Coimbra do Instituto Politécnico de Coimbra	1105	Comunicação	Licenciatura	17	2	8	2	29	45	35	36	116	0,25

[continua]

**Quadro II.10** – Cursos com maior número de desempregados inscritos nos centros de emprego com ano de conclusão do grau de 2005 a 2008 (Junho de 2008) por número de diplomados igual ou superior a 60 de 2004-2005 a 2006-2007 (Continente) [continuação]

Subsistema de ensino	Cód.	Estabelecimento de ensino	Cód.	Curso	Habilitação	N.º de Registos (com ano de conclusão do curso de 2005 a 2008)				Total	Diplomados (últimos 3 anos)				Índice = Total de Desempregados /Diplomados
						1.º emprego		Novo emprego			2004-2005	2005-2006	2006-2007	Total	
						< 12 meses	≥ 12 meses	< 12 meses	≥ 12 meses						
Ensino superior público - politécnico	3121	Escola Superior de Educação de Portalegre do Instituto Politécnico de Portalegre	1794	Turismo e Termalismo	Licenciatura	10	2	3		15	18	14	28	60	0,25
Ensino superior público - politécnico	3163	Escola Superior de Tecnologia e Gestão de Viana do Castelo do Instituto Politécnico de Viana do Castelo	1792	Turismo	Licenciatura	17	1	10		28	43	45	24	112	0,25
Ensino superior público - universitário	1000	Universidade do Minho	0224	Engenharia Biológica	Licenciatura	18	3	7		28	56	53	4	113	0,25
Ensino superior público - universitário	0300	Universidade de Aveiro	1525	Línguas e Relações Empresariais	Licenciatura	19		8		27	26	30	53	109	0,25
Ensino superior público - universitário	0400	Universidade da Beira Interior	1151	Design Multimédia	Licenciatura	9	1	8		18	24	31	18	73	0,25
Ensino superior público - politécnico	3102	Escola Superior de Tecnologia e Gestão de Leiria do Instituto Politécnico de Leiria	1245	Engenharia Civil	Licenciatura	9		9		18	9	26	38	73	0,25
Ensino superior público - politécnico	3121	Escola Superior de Educação de Portalegre do Instituto Politécnico de Portalegre	1009	Animação Educativa e Sociocultural	Licenciatura	13		5		18	21	23	29	73	0,25

**Fontes:** Instituto do Emprego e Formação Profissional, I.P. do Ministério do Trabalho e da Solidariedade Social; Gabinete de Planeamento, Estratégia, Avaliação e Relações Internacionais do Ministério da Ciência, Tecnologia e Ensino Superior

C. Ordenação pela relação “total de inscritos nos centros de emprego com o ano de conclusão do grau de 2005 a 2008/média dos diplomados de 2004-2005 a 2006-2007”, para os pares estabelecimento/curso onde a média dos diplomados nestes anos é igual ou superior a 20.

Só foram considerados os pares estabelecimento/curso em que o número médio dos diplomados entre 2004-2005 e 2006-2007 é igual ou superior a 20. A média é calculada de acordo com o número de anos para os quais existem dados de diplomados. Para cada par estabelecimento/curso é calculado um índice que resulta da divisão do número de inscritos pela referida média.

O quadro II.11 apresenta os 43 pares estabelecimento/curso com valores do índice mais altos, conjunto que corresponde a 1 701 registos em 11 881 registos com a identificação do par estabelecimento/curso com o número médio dos diplomados entre 2004-2005 a 2006-2007 igual ou superior a 20.

**Quadro II.11** – Cursos com maior número de desempregados inscritos nos centros de emprego com ano de conclusão do grau de 2005 a 2008 (Junho de 2008) por número médio de diplomados igual ou superior a 20 de 2004-2005 a 2006-2007<sup>11</sup> (Continente)

Subsistema de ensino	Cód.	Estabelecimento de ensino	Cód.	Curso	Habilitação	N.º de Registos (com ano de conclusão do curso de 2005 a 2008)					Diplomados (últimos 3 anos)				"Média"	Índice = Total de Desemp / Média
						1.º emprego		Novo emprego		Total	2004-2005	2005-2006	2006-2007	Total		
						< 12 meses	≥ 12 meses	< 12 meses	≥ 12 meses							
Ensino superior público - politécnico	3041	Escola Superior Agrária de Bragança do Instituto Politécnico de Bragança	1229	Engenharia Biotecnológica	Licenciatura	41	1	8	1	51	22	30	45	97	32,3	1,58
Ensino superior público - politécnico	3043	Escola Superior de Tecnologia e de Gestão de Bragança do Instituto Politécnico de Bragança	1484	Engenharia Química	Licenciatura	33	4	6	1	44	23	32	45	100	33,3	1,32
Ensino superior público - politécnico	3121	Escola Superior de Educação de Portalegre do Instituto Politécnico de Portalegre	1602	Jornalismo e Comunicação	Licenciatura	21	1	7		29	23	24	27	74	24,7	1,18
Ensino superior público - politécnico	3021	Escola Superior Agrária de Beja do Instituto Politécnico de Beja	1315	Engenharia do Ambiente	Licenciatura	23	1	9		33	31	26	30	87	29,0	1,14
Ensino superior público - politécnico	3091	Escola Superior de Educação da Guarda do Instituto Politécnico da Guarda	1106	Comunicação e Relações Económicas	Licenciatura	12	2	15	2	31	27	19	38	84	28,0	1,11
Ensino superior público - politécnico	3103	Escola Superior de Artes e Design das Caldas da Rainha do Instituto Politécnico de Leiria	1152	Design	Licenciatura	44		27	4	75	67	73	67	207	69,0	1,09
Ensino superior público - politécnico	3182	Escola Superior de Tecnologia de Viseu do Instituto Politécnico de Viseu	1515	Gestão de Empresas	Licenciatura	12		12		24	33	20	15	68	22,7	1,06
Ensino superior público - politécnico	3041	Escola Superior Agrária de Bragança do Instituto Politécnico de Bragança	1318	Engenharia do Ambiente e Território	Licenciatura	22	4	11		37	31	46	34	111	37,0	1,00
Ensino superior privado - universitário	4450	Instituto Superior de Psicologia Aplicada	1702	Reabilitação e Inserção Social	Licenciatura	10	2	8	1	21	21	28	16	65	21,7	0,97
Ensino superior público - politécnico	3182	Escola Superior de Tecnologia de Viseu do Instituto Politécnico de Viseu	1315	Engenharia do Ambiente	Licenciatura	18		3		21	13	21	31	65	21,7	0,97
Ensino superior privado - universitário	2750	Universidade Fernando Pessoa	0755	Serviço Social	Licenciatura	17	4	12	3	36	35	38	43	116	38,7	0,93

[continua]

<sup>11</sup> A média foi calculada de acordo com o número de anos para os quais existem dados de diplomados.

**Quadro II.11** – Cursos com maior número de desempregados inscritos nos centros de emprego com ano de conclusão do grau de 2005 a 2008 (Junho de 2008) por número médio de diplomados igual ou superior a 20 de 2004-2005 a 2006-2007<sup>12</sup> (Continente) [continuação]

Subsistema de ensino	Cód.	Estabelecimento de ensino	Cód.	Curso	Habilitação	N.º de Registos (com ano de conclusão do curso de 2005 a 2008)				Total	Diplomados (últimos 3 anos)				"Média"	Índice = Total de Desemp / Média
						1.º emprego		Novo emprego			2004-2005	2005-2006	2006-2007	Total		
						< 12 meses	≥ 12 meses	< 12 meses	≥ 12 meses							
Ensino superior público - politécnico	3142	Escola Superior de Educação de Santarém do Instituto Politécnico de Santarém	1189	Educação Social	Licenciatura	18	3	5		26	26	29	30	85	28,3	0,92
Ensino superior público - politécnico	3142	Escola Superior de Educação de Santarém do Instituto Politécnico de Santarém	1007	Animação Cultural e Educação Comunitária	Licenciatura	8	1	11	1	21	21	23	25	69	23,0	0,91
Ensino superior privado - universitário	4255	Instituto Superior Bissaya Barreto	0755	Serviço Social	Licenciatura	21	11	15	9	56	56	70	59	185	61,7	0,91
Ensino superior privado - universitário	2401	Universidade Lusíada (Porto)	0455	Gestão de Recursos Humanos	Licenciatura	15	1	14	1	31	31	39	33	103	34,3	0,90
Ensino superior público - universitário	0505	Faculdade de Letras da Universidade de Coimbra	0389	Geografia	Licenciatura	18	2	18	3	41	60	43	37	140	46,7	0,88
Ensino superior público - politécnico	3121	Escola Superior de Educação de Portalegre do Instituto Politécnico de Portalegre	0625	Educação de Infância	Licenciatura	12	2	10		24	20	33	31	84	28,0	0,86
Ensino superior público - politécnico	3092	Escola Superior de Tecnologia e Gestão da Guarda do Instituto Politécnico da Guarda	1730	Secretariado e Assessoria de Direcção	Licenciatura	6	1	20	2	29	44	49	9	102	34,0	0,85
Ensino superior público - politécnico	3101	Escola Superior de Educação de Leiria do Instituto Politécnico de Leiria	1111	Comunicação Social e Educação Multimédia	Licenciatura	20		7		27	27	25	43	95	31,7	0,85
Ensino superior privado - universitário	2221	Faculdade de Ciências Sociais da Universidade Católica Portuguesa	0755	Serviço Social	Licenciatura	50	4	16	3	73	104	57	97	258	86,0	0,85
Ensino superior público - universitário	0502	Faculdade de Direito da Universidade de Coimbra	0003	Administração Pública	Licenciatura	18	2	4		24		23	34	57	28,5	0,84
Ensino superior privado - universitário	4358	Instituto Superior da Maia	0695	Psicologia	Licenciatura	79	9	32	11	131	140	177	151	468	156,0	0,84

[continua]

<sup>12</sup> A média foi calculada de acordo com o número de anos para os quais existem dados de diplomados.

**Quadro II.11** – Cursos com maior número de desempregados inscritos nos centros de emprego com ano de conclusão do grau de 2005 a 2008 (Junho de 2008) por número médio de diplomados igual ou superior a 20 de 2004-2005 a 2006-2007<sup>13</sup> (Continente) [continuação]

Subsistema de ensino	Cód.	Estabelecimento de ensino	Cód.	Curso	Habilitação	N.º de Registos (com ano de conclusão do curso de 2005 a 2008)					Diplomados (últimos 3 anos)				"Média"	Índice = Total de Desemp / Média
						1.º emprego		Novo emprego		Total	2004-2005	2005-2006	2006-2007	Total		
						< 12 meses	≥ 12 meses	< 12 meses	≥ 12 meses							
Ensino superior público - universitário	0503	Faculdade de Economia da Universidade de Coimbra	0759	Sociologia	Licenciatura	12	4	5	1	22	5	53	21	79	26,3	0,84
Ensino superior público - universitário	1200	Universidade de Trás-os-Montes e Alto Douro	0416	Gestão	Licenciatura	12		8	2	22	28	23	30	81	27,0	0,81
Ensino superior privado - universitário	4032	Universidade Lusófona do Porto	0702	Psicopedagogia Curativa	Licenciatura	9	3	8		20	24	20	30	74	24,7	0,81
Ensino superior público - universitário	1200	Universidade de Trás-os-Montes e Alto Douro	0274	Engenharia Ambiental e dos Recursos Naturais	Licenciatura	18	3	6	2	29	40	32	36	108	36,0	0,81
Ensino superior público - politécnico	3023	Escola Superior de Tecnologia e Gestão de Beja do Instituto Politécnico de Beja	1515	Gestão de Empresas	Licenciatura	14	1	6	1	22	35	22	25	82	27,3	0,80
Ensino superior público - universitário	1000	Universidade do Minho	0759	Sociologia	Licenciatura	32	9	14	1	56	71	57	81	209	69,7	0,80
Ensino superior público - politécnico	3135	Instituto Superior de Engenharia do Porto do Instituto Politécnico do Porto	1484	Engenharia Química	Licenciatura	27	4	6	1	38	41	57	44	142	47,3	0,80
Ensino superior privado - universitário	4120	Escola Universitária das Artes de Coimbra	1149	Design de Comunicação	Licenciatura	14	1	4		19	22	17	32	71	23,7	0,80
Ensino superior privado - universitário	4308	Instituto Superior de Estudos Interculturais e Transdisciplinares - Viseu	0695	Psicologia	Licenciatura	30	5	12	4	51	76	64	51	191	63,7	0,80
Ensino superior privado - politécnico	4085	Escola Superior de Educação de Paula Frassinetti	1189	Educação Social	Licenciatura	27	3	20	1	51	66	74	52	192	64,0	0,80
Ensino superior privado - universitário	4520	Instituto Superior de Serviço Social do Porto	0755	Serviço Social	Licenciatura	72	7	16	5	100	98	88	195	381	127,0	0,79

[continua]

<sup>13</sup> A média foi calculada de acordo com o número de anos para os quais existem dados de diplomados.

**Quadro II.11** – Cursos com maior número de desempregados inscritos nos centros de emprego com ano de conclusão do grau de 2005 a 2008 (Junho de 2008) por número médio de diplomados igual ou superior a 20 de 2004-2005 a 2006-2007<sup>14</sup> (Continente) [continuação]

Subsistema de ensino	Cód.	Estabelecimento de ensino	Cód.	Curso	Habilitação	N.º de Registos (com ano de conclusão do curso de 2005 a 2008)					Diplomados (últimos 3 anos)				"Média"	Índice = Total de Desemp / Média
						1.º emprego		Novo emprego		Total	2004-2005	2005-2006	2006-2007	Total		
						< 12 meses	≥ 12 meses	< 12 meses	≥ 12 meses							
Ensino superior público - universitário	6800	Instituto Superior de Ciências do Trabalho e da Empresa	0763	Sociologia e Planeamento	Licenciatura	8	1	11	1	21	39	31	11	81	27,0	0,78
Ensino superior público - universitário	1000	Universidade do Minho	0515	Geografia e Planeamento	Licenciatura	25	5	9	1	40	63	50	43	156	52,0	0,77
Ensino superior público - politécnico	3042	Escola Superior de Educação de Bragança do Instituto Politécnico de Bragança	1024	Animação e Produção Artística	Licenciatura	12	1	8		21	24	26	32	82	27,3	0,77
Ensino superior privado - universitário	2401	Universidade Lusíada (Porto)	0695	Psicologia	Licenciatura	87	16	39	5	147	191	246	142	579	193,0	0,76
Ensino superior privado - universitário	2800	Universidade Lusófona de Humanidades e Tecnologias	0755	Serviço Social	Licenciatura	17	2	20	2	41	45	69	49	163	54,3	0,75
Ensino superior público - politécnico	3062	Escola Superior de Educação de Coimbra do Instituto Politécnico de Coimbra	1105	Comunicação	Licenciatura	17	2	8	2	29	45	35	36	116	38,7	0,75
Ensino superior privado - universitário	2302	Universidade Internacional da Figueira da Foz	0695	Psicologia	Licenciatura	14	4	9	1	28	45	29	38	112	37,3	0,75
Ensino superior público - politécnico	3163	Escola Superior de Tecnologia e Gestão de Viana do Castelo do Instituto Politécnico de Viana do Castelo	1792	Turismo	Licenciatura	17	1	10		28	43	45	24	112	37,3	0,75
Ensino superior público - politécnico	3043	Escola Superior de Tecnologia e de Gestão de Bragança do Instituto Politécnico de Bragança	1515	Gestão de Empresas	Licenciatura	10	2	3	1	16	28	22	14	64	21,3	0,75
Ensino superior público - politécnico	3121	Escola Superior de Educação de Portalegre do Instituto Politécnico de Portalegre	1794	Turismo e Termalismo	Licenciatura	10	2	3		15	18	14	28	60	20,0	0,75

**Fontes:** Instituto do Emprego e Formação Profissional, I.P. do Ministério do Trabalho e da Solidariedade Social; Gabinete de Planeamento, Estratégia, Avaliação e Relações Internacionais do Ministério da Ciência, Tecnologia e Ensino Superior

<sup>14</sup> A média foi calculada de acordo com o número de anos para os quais existem dados de diplomados.

## ANEXO I – EVOLUÇÃO DA POPULAÇÃO (15 – 64 ANOS) RESIDENTE EM PORTUGAL POR NÍVEIS DE ENSINO: 2003 A 2008

**Fonte:**

Dados do 2.º trimestre dos Inquéritos ao Emprego do Instituto Nacional de Estatística (INE)

**Tabela I** – População residente em Portugal, com 15 – 64 anos, segundo os níveis de ensino (2003 a 2008 – 2.º trimestre)

*(estimativa em milhares)*

	Nenhum nível de instrução		Básico - 1.º Ciclo		Básico - 2.º Ciclo		Básico - 3.º Ciclo		Secundário		Superior		TOTAL
	N.º	%	N.º	%	N.º	%	N.º	%	N.º	%	N.º	%	
2003	480,3	6,8%	2 223,7	31,6%	1 382,8	19,6%	1 276,7	18,1%	1 041,3	14,8%	635,4	9,0%	7 040,2
2004	406,1	5,7%	2 055,8	29,0%	1 375,7	19,4%	1 367,9	19,3%	1 099,9	15,5%	775,5	11,0%	7 080,9
2005	362,5	5,1%	2 039,5	28,7%	1 351,9	19,0%	1 421,4	20,0%	1 157,6	16,3%	776,3	10,9%	7 109,2
2006	327,8	4,6%	1 972,9	27,7%	1 362,6	19,2%	1 438,5	20,2%	1 187,9	16,7%	823,1	11,6%	7 112,8
2007	301,4	4,2%	1 931,3	27,1%	1 405,8	19,7%	1 456,6	20,4%	1 191,1	16,7%	846,1	11,9%	7 132,3
2008	296,5	4,2%	1 851,1	25,9%	1 328,0	18,6%	1 591,7	22,3%	1 185,2	16,6%	890,6	12,5%	7 143,1

**Fonte:** Instituto Nacional de Estatística (Inquérito ao Emprego)



## ANEXO II – POPULAÇÃO TOTAL RESIDENTE EM PORTUGAL CONTINENTAL E POPULAÇÃO COM HABILITAÇÃO SUPERIOR

**Fonte:**

Dados do 2.º trimestre de 2008 do Inquérito ao Emprego do Instituto Nacional de Estatística (INE)

**Tabela II – População com habilitação superior em relação ao total, por NUTS II (2.º trimestre de 2008)***(estimativa em milhares)*

	Total da população		População com habilitação superior		% População com habilitação superior no total da população
	N.º	%	N.º	%	
NORTE	3 748,4	37,0%	281,5	30,6%	7,5%
CENTRO	2 384,0	23,5%	171,1	18,6%	7,2%
LISBOA	2 810,5	27,7%	376,0	40,8%	13,4%
ALENTEJO	760,0	7,5%	59,9	6,5%	7,9%
ALGARVE	425,9	4,2%	32,1	3,5%	7,5%
<b>TOTAL</b>	<b>10 128,8</b>	<b>100,0%</b>	<b>920,6</b>	<b>100,0%</b>	<b>9,1%</b>

**Fonte:** Instituto Nacional de Estatística (Inquérito ao Emprego)**Tabela III – População com habilitação superior em relação ao total, por grupo etário (2.º trimestre de 2008)***(estimativa em milhares)*

	Total da população		População com habilitação superior		% População com habilitação superior no total da população
	N.º	%	N.º	%	
< 25 Anos	2 688,9	26,5%	51,5	5,6%	1,9%
25 - 34 Anos	1 544,5	15,2%	363,6	39,5%	23,5%
35-54 Anos	2 899,5	28,6%	353,5	38,4%	12,2%
55+ Anos	2 995,9	29,6%	152,0	16,5%	5,1%
<b>TOTAL</b>	<b>10 128,8</b>	<b>100,0%</b>	<b>920,6</b>	<b>100,0%</b>	<b>9,1%</b>

**Fonte:** Instituto Nacional de Estatística (Inquérito ao Emprego)

**Tabela IV** – População com habilitação superior em relação ao total, por género (2.º trimestre de 2008)

*(estimativa em milhares)*

	Total da população		População com habilitação superior		% População com habilitação superior no total da população
	N.º	%	N.º	%	
Masculino	4 902,4	48,4%	367,0	39,9%	7,5%
Feminino	5 226,3	51,6%	553,6	60,1%	10,6%
<b>TOTAL</b>	<b>10 128,8</b>	<b>100,0%</b>	<b>920,6</b>	<b>100,0%</b>	<b>9,1%</b>

**Fonte:** Instituto Nacional de Estatística (Inquérito ao Emprego)

## ANEXO III – QUADRO SINÓPTICO DE CLASSIFICAÇÃO DAS ÁREAS DE EDUCAÇÃO E FORMAÇÃO<sup>15</sup>

Grandes Grupos	Áreas de estudo	Áreas de educação e formação
0 Programas Gerais	01 Programas de base 08 Alfabetização 09 Desenvolvimento pessoal	010 Programas de base 080 Alfabetização 090 Desenvolvimento pessoal
1 Educação	14 Formação de professores /formadores e ciências da educação	140 Formação de professores/formadores e ciências de educação (*) 142 Ciências da educação 143 Formação de educadores de infância 144 Formação de professores do ensino básico (1.º e 2.º ciclos) 145 Formação de professores de áreas disciplinares específicas 146 Formação de professores e formadores de áreas tecnológicas 149 Formação de professores/formadores e ciências da educação – Programas não classificados noutra área de formação
2 Artes e humanidades	21 Artes  22 Humanidades	210 Artes (*) 211 Belas Artes 212 Artes do espectáculo 213 Audiovisuais e produção dos <i>media</i> 214 <i>Design</i> 215 Artesanato 219 Artes – Programas não classificados noutra área de formação  220 Humanidades (*) 221 Religião e teologia 222 Línguas e literatura estrangeiras 223 Língua e literatura materna 224 Filosofia, história e ciências afins 229 Humanidades – Programas não classificados noutra área de formação
3 Ciências Sociais, comércio e direito	31 Ciências sociais e do comportamento	310 Ciências sociais e do comportamento (*) 311 Psicologia 312 Sociologia e outros estudos 313 Ciência política e cidadania 314 Economia 319 Ciências sociais e do comportamento – Programas não classificados noutra área de formação

<sup>15</sup> Classificação Nacional das Áreas de Educação e Formação (CNAEF) aprovada pela Portaria 256/2005, de 16 de Março.

Grandes Grupos	Áreas de estudo	Áreas de educação e formação
	32 Informação e jornalismo	320 Informação e jornalismo (*) 321 Jornalismo e reportagem 322 Biblioteconomia, arquivo e documentação (BAD) 329 Informação e jornalismo – Programas não classificados noutra área de formação
	34 Ciências empresariais	340 Ciências empresariais (*) 341 Comércio 342 <i>Marketing</i> e publicidade 343 Finança, banca e seguros 344 Contabilidade e fiscalidade 345 Gestão e administração 346 Secretariado e trabalho administrativo 347 Enquadramento na organização/empresa 349 Ciências empresariais – Programas não classificados noutra área de formação
	38 Direito	380 Direito
4 Ciências	42 Ciências da vida	420 Ciências da vida (*) 421 Biologia e bioquímica 422 Ciências do ambiente 429 Ciências da vida – Programas não classificados noutra área de formação
	44 Ciências físicas	440 Ciências físicas (*) 441 Física 442 Química 443 Ciências da terra 449 Ciências físicas – Programas não classificados noutra área de formação
	46 Matemática e estatística	460 Matemática e estatística (*) 461 Matemática 462 Estatística 469 Matemática e estatística – Programas não classificados noutra área de formação
	48 Informática	480 Informática (*) 481 Ciências informáticas 482 Informática na óptica do utilizador 489 Informática Programas não classificados noutra área de formação

Grandes Grupos	Áreas de estudo	Áreas de educação e formação
5 Engenharia, indústrias transformadoras e construção	52 Engenharia e técnicas afins	520 Engenharia e técnicas afins (*) 521 Metalurgia e metalomecânica 522 Electricidade e energia 523 Electrónica e automação 524 Tecnologia dos processos químicos 525 Construção e reparação de veículos a motor 529 Engenharia e técnicas afins Programas não classificados noutra área de formação
	54 Indústrias transformadoras	540 Indústrias transformadoras (*) 541 Indústrias alimentares 542 Indústrias do têxtil, vestuário, calçado e couro 543 Materiais (indústrias da madeira, cortiça, papel, plástico, vidro e outros) 544 Indústrias extractivas 549 Indústrias transformadoras Programas não classificados noutra área de formação
	58 Arquitectura e construção	580 Arquitectura e construção (*) 581 Arquitectura e urbanismo 582 Construção civil e engenharia civil 589 Arquitectura e construção – Programas não classificados noutra área de formação
6 Agricultura	62 Agricultura, silvicultura e pescas	620 Agricultura, silvicultura e pescas (*) 621 Produção agrícola e animal 622 Floricultura e jardinagem 623 Silvicultura e caça 624 Pescas 625 Agricultura, silvicultura e pescas – Programas não classificados noutra área de formação
	64 Ciências veterinárias	640 Ciências veterinárias
7 Saúde e protecção social	72 Saúde	720 Saúde (*) 721 Medicina 723 Enfermagem 724 Ciências dentárias 725 Tecnologias de diagnóstico e terapêutica 726 Terapia e reabilitação 727 Ciências farmacêuticas 729 Saúde – Programas não classificados noutra área de formação

Grandes Grupos	Áreas de estudo	Áreas de educação e formação
	76 Serviços Sociais	760 Serviços sociais (*) 761 Serviços de apoio a crianças e jovens 762 Trabalho social e orientação 769 Serviços sociais – Programas não classificados noutra área de formação
8 Serviços	81 Serviços pessoais	810 Serviços pessoais (*) 811 Hotelaria e restauração 812 Turismo e lazer 813 Desporto 814 Serviços domésticos 815 Cuidados de Beleza 819 Serviços pessoais – Programas não classificados noutra área de formação
	84 Serviços de transporte	840 Serviços de transporte
	85 Protecção do ambiente	850 Protecção do ambiente (*) 851 Tecnologia de protecção do ambiente 852 Ambientes naturais e vida selvagem 853 Serviços de saúde pública 859 Protecção do ambiente – Programas não classificados noutra área de formação
	86 Serviços de segurança	860 Serviços de segurança (*) 861 Protecção de pessoas e bens 862 Segurança e higiene do trabalho 863 Segurança militar 869 Serviços de segurança – Programas não classificados noutra área de formação
9 Desconhecido ou não especificado	99 Desconhecido ou não especificado	999 Desconhecido ou não especificado

(\*) Programas transversais, em cuja classificação o “0” deve ser usado na terceira posição.