



GPEARI

Gabinete de Planeamento, Estratégia, Avaliação e Relações Internacionais

Ministério da Ciência, Tecnologia e Ensino Superior

A PROCURA DE EMPREGO DOS DIPLOMADOS
DESEMPREGADOS COM HABILITAÇÃO SUPERIOR

JUNHO DE 2007

Nº 1

28 de Setembro de 2007



FICHA TÉCNICA

Título

A procura de emprego dos diplomados desempregados com habilitação superior

Autor

Gabinete de Planeamento, Estratégia, Avaliação e Relações Internacionais
Direcção de Serviços de Informação Estatística do Ensino Superior

Edição

Gabinete de Planeamento, Estratégia, Avaliação e Relações Internacionais
Rua das Praças nº13- B R/c
1200 - 765 LISBOA
Tel.: (+351) 213 926000
Fax.: (+351) 213 950979
e-mail: geral@estatisticas.gpeari.mctes.pt
URL <http://www.estatisticas.gpeari.mctes.pt>

Setembro 2007 © Gabinete de Planeamento, Estratégia, Avaliação e Relações Internacionais

ISBN – 978-972-8844-16-5

ÍNDICE

0. INTRODUÇÃO	9
1. EVOLUÇÃO GLOBAL DO NÚMERO DE DESEMPREGADOS INSCRITOS NOS CENTROS DE EMPREGO (2002 a 2007) - PORTUGAL	11
2. DESEMPREGADOS COM HABILITAÇÃO SUPERIOR INSCRITOS NOS CENTROS DE EMPREGO E TOTAL DE INSCRITOS DESEMPREGADOS (30 DE JUNHO DE 2007) - CONTINENTE	15
2.1. Desempregados, por NUTS II.....	15
2.2. Desempregados, por tempo de inscrição	16
2.3. Desempregados, por grupo etário	17
2.4. Desempregados, por género.....	18
2.5. Desempregados, por situação de procura de emprego.....	19
2.6. Desempregados, por categorias profissionais pretendidas	20
3. DESEMPREGADOS COM HABILITAÇÃO SUPERIOR INSCRITOS NOS CENTROS DE EMPREGO POR GRAU E POR SITUAÇÃO DE PROCURA DE EMPREGO (30 DE JUNHO DE 2006 E 30 DE JUNHO DE 2007) - CONTINENTE.....	22
3.1. Desempregados, por grau e tempo de inscrição	22
3.2. Desempregados, por grau e grupo etário	24
3.3. Desempregados, por grau e género.....	26
3.4. Desempregados, por situação de procura de emprego e NUTS II.....	27
3.5. Desempregados, por situação de procura de emprego e tempo de inscrição.....	28
3.6. Desempregados, por situação de procura de emprego e grupo etário	30
3.7. Desempregados, por situação de procura de emprego e género	32

4. ÁREAS DE FORMAÇÃO DOS DESEMPREGADOS COM HABILITAÇÃO SUPERIOR INSCRITOS NOS CENTROS DE EMPREGO (30 DE JUNHO DE 2006 E 30 DE JUNHO DE 2007) E DOS DIPLOMADOS (1996-1997 a 2005-2006) – CONTINENTE	33
4.1. Áreas de estudo dos desempregados	34
4.2. Áreas de formação dos desempregados, por NUTS II	36
4.3. Áreas de formação dos desempregados, por tempo de inscrição	42
4.4. Áreas de formação dos desempregados, por grupo etário	48
4.5. Áreas de formação dos desempregados, por género.....	53
4.6. Áreas de formação dos desempregados, por situação de procura de emprego	56
4.7. Diplomados em estabelecimentos de ensino superior, por área de estudo (de 1996-1997 a 2005-2006).....	59
4.8. Diplomados em estabelecimentos de ensino superior, por género (de 1996-1997 a 2005-2006).....	62
4.9. Diplomados em estabelecimentos de ensino superior, com idade inferior a 25 anos (de 1996-1997 a 2005-2006).....	65
5. ALGUNS DESTAQUES	68

ÍNDICE DE QUADROS

Quadro 1	
Evolução dos desempregados inscritos nos centros de emprego por meses segundo os níveis de ensino (Junho de 2002 a Junho de 2007).....	13
Quadro 2	
Desempregados com habilitação superior em relação ao total, por NUTS II (Junho de 2007)	15
Quadro 3	
Desempregados com habilitação superior em relação ao total, por tempo de inscrição (Junho de 2007)	16
Quadro 4	
Desempregados com habilitação superior em relação ao total, por grupo etário (Junho de 2007)	17
Quadro 5	
Desempregados com habilitação superior em relação ao total, por género (Junho de 2007)	18
Quadro 6	
Desempregados com habilitação superior em relação ao total, por situação de procura de emprego (Junho de 2007)	19
Quadro 7	
Desempregados com habilitação superior em relação ao total, por categorias profissionais pretendidas (Junho de 2007)	20
Quadro 8	
Desempregados com habilitação superior por grau e tempo de inscrição (Junho de 2006).....	22
Quadro 9	
Desempregados com habilitação superior por grau e tempo de inscrição (Junho de 2007).....	22
Quadro 10	
Desempregados com habilitação superior por grau e grupo etário (Junho de 2006)	24
Quadro 11	
Desempregados com habilitação superior por grau e grupo etário (Junho de 2007)	24
Quadro 12	
Desempregados com habilitação superior por grau e género (Junho de 2006)	26
Quadro 13	
Desempregados com habilitação superior por grau e género (Junho de 2007)	26

Quadro 14	
Desempregados com habilitação superior por situação de procura de emprego e NUTS II (Junho de 2006)	27
Quadro 15	
Desempregados com habilitação superior por situação de procura de emprego e NUTS II (Junho de 2007)	27
Quadro 16	
Desempregados com habilitação superior por situação de procura de emprego e tempo de inscrição (Junho de 2006)	28
Quadro 17	
Desempregados com habilitação superior por situação de procura de emprego e tempo de inscrição (Junho de 2007)	28
Quadro 18	
Desempregados com habilitação superior por situação de procura de emprego e grupo etário (Junho de 2006)	30
Quadro 19	
Desempregados com habilitação superior por situação de procura de emprego e grupo etário (Junho de 2007)	30
Quadro 20	
Desempregados com habilitação superior por situação de procura de emprego e género (Junho de 2006)	32
Quadro 21	
Desempregados com habilitação superior por situação de procura de emprego e género (Junho de 2007)	32
Quadro 22	
Desempregados com habilitação superior por áreas de estudo (Junho de 2006 e Junho de 2007)	35
Quadro 23	
Desempregados com habilitação superior por áreas de estudo e NUTS II (Junho de 2006)	37
Quadro 24	
Desempregados com habilitação superior por áreas de estudo e NUTS II (Junho de 2007)	38
Quadro 25	
Desempregados com habilitação superior por áreas de educação e formação e NUTS II (Junho de 2006)	39
Quadro 26	
Desempregados com habilitação superior por áreas de educação e formação e NUTS II (Junho de 2007)	40

Quadro 27

Desempregados com habilitação superior por áreas de estudo e tempo de inscrição (Junho de 2006) 43

Quadro 28

Desempregados com habilitação superior por áreas de estudo e tempo de inscrição (Junho de 2007) 44

Quadro 29

Desempregados com habilitação superior por áreas de educação e formação e tempo de inscrição (Junho de 2006) 45

Quadro 30

Desempregados com habilitação superior por áreas de educação e formação e tempo de inscrição (Junho de 2007) 46

Quadro 31

Desempregados com habilitação superior por áreas de estudo e grupo etário (Junho de 2006) 49

Quadro 32

Desempregados com habilitação superior por áreas de estudo e grupo etário (Junho de 2007) 49

Quadro 33

Desempregados com habilitação superior por áreas de educação e formação e grupo etário (Junho de 2006) 50

Quadro 34

Desempregados com habilitação superior por áreas de educação e formação e grupo etário (Junho de 2007) 51

Quadro 35

Desempregados com habilitação superior por áreas de estudo e género (Junho de 2006 e Junho de 2007) 53

Quadro 36

Desempregados com habilitação superior por áreas de educação e formação e género (Junho de 2006 e Junho de 2007) 54

Quadro 37

Desempregados com habilitação superior por áreas de estudo e situação de procura de emprego (Junho de 2006 e Junho de 2007) 56

Quadro 38

Desempregados com habilitação superior por áreas de educação e formação e situação de procura de emprego (Junho de 2006 e Junho de 2007) 57

Quadro 39

Diplomados em estabelecimentos de ensino superior por áreas de estudo (de 1996-1997 a 2005-2006) 59

Quadro 40

Diplomados em estabelecimentos de ensino superior por áreas de educação e formação (de 1996-1997 a 2005-2006) 60

Quadro 41

Diplomados em estabelecimentos de ensino superior por áreas de estudo e género (de 1996-1997 a 2005-2006) 62

Quadro 42

Diplomados em estabelecimentos de ensino superior por áreas de educação e formação e género (de 1996-1997 a 2005-2006)..... 63

Quadro 43

Total acumulado de diplomados dos últimos 10 anos com idade inferior a 25 anos, por áreas de estudo (de 1996-1997 a 2005-2006) 65

Quadro 44

Total acumulado de diplomados dos últimos 10 anos com idade inferior a 25 anos, por áreas de educação e formação (de 1996-1997 a 2005-2006)..... 66

ÍNDICE DE GRÁFICOS

Gráfico 1:

Evolução dos desempregados inscritos nos centros de emprego por meses segundo os níveis de ensino (Junho de 2002 a Junho de 2007)..... 11

Gráfico 2:

Evolução dos desempregados inscritos nos centros de emprego com habilitação superior por meses (Janeiro de 2002 a Junho de 2007) 12

Gráfico 3:

Variação (%) do nº de desempregados com habilitação superior, por área de estudo (Junho de 2006 e Junho de 2007) 34

Gráfico 4:

Variação (%) do nº de desempregados com habilitação superior por NUTS II (Junho de 2006 e Junho de 2007) 36

Gráfico 5:

Variação (%) do nº de desempregados com habilitação superior por tempo de inscrição (Junho de 2006 e Junho de 2007) 42

Gráfico 6:

Variação (%) do nº de desempregados com habilitação superior, por grupo etário (Junho de 2006 e Junho de 2007) 48

ÍNDICE DE ANEXOS

ANEXO I

Evolução da população (15 – 64 anos) residente em Portugal por níveis de ensino: 2002 a 2007 68

ANEXO II

População total residente em Portugal continental e população com habilitação superior..... 72

ANEXO III

Quadro sinóptico de classificação das áreas de educação e formação 74

0. INTRODUÇÃO

O Gabinete de Planeamento, Estratégia, Avaliação e Relações Internacionais (GPEARI), organismo do Ministério da Ciência, Tecnologia e Ensino Superior, publica o primeiro relatório sobre a procura de emprego dos diplomados com habilitação superior.

Os dados disponibilizados no documento têm por base duas fontes principais:

- Instituto do Emprego e Formação Profissional, I. P. (IEFP) que, através do Sistema de Gestão e Informação da Área de Emprego (SIGAE), regista as inscrições dos candidatos a emprego;
- Gabinete de Planeamento, Avaliação, Estratégia e Relações Internacionais (GPEARI), responsável pela recolha de informação anual sobre os diplomados nas instituições de ensino superior.

Com esta publicação, de divulgação semestral (Setembro e Fevereiro), inicia-se uma série estatística sobre o desemprego dos diplomados com habilitação superior (graus de Bacharel, Licenciado, Mestre e de Doutor), baseada nos registos de inscritos desempregados nos centros de emprego (à procura do 1º emprego ou de um novo emprego) em Junho e em Dezembro de cada ano.

A informação aqui tratada visa, no essencial, dois objectivos.

- Um primeiro, de caracterização dos diplomados com habilitação superior desempregados à procura de emprego em Junho de 2007 por comparação, quer com a situação global da procura de emprego dos inscritos nos centros de emprego (capítulo 2), quer com a situação de procura de emprego dos diplomados com habilitação superior observada no mês homólogo do ano anterior (capítulo 3). Para efeitos de contextualização dos valores apresentados, incluem-se em Anexo (Anexos I e II) dados do perfil da população (15 – 64 anos) e da população total e com habilitação superior, baseados nos resultados do 2.º trimestre dos Inquéritos ao Emprego do Instituto Nacional de Estatística (INE).
- Um segundo objectivo, de análise da procura de emprego por áreas de estudo/educação e formação. Neste sentido, apresenta-se um conjunto de informações estatísticas por áreas de estudo/educação e formação sobre a população desempregada inscrita nos centros de emprego com habilitação superior em Junho de 2006 e de 2007 e sobre os diplomados pelas instituições de ensino superior de 1996-1997 a 2005-2006 (capítulo 4). A classificação utilizada, neste âmbito, é a Classificação Nacional das Áreas de Educação e Formação (CNAEF), recorrendo-se às áreas de estudo (2 dígitos) e às áreas de educação e formação (3 dígitos), conforme publicado na Portaria n.º 256/2005, de 16 de Março (Anexo III).

Em documentos próximos, os relatórios deverão ainda incluir dados sobre a procura de emprego dos diplomados com habilitação superior ventilados por par estabelecimento/curso.

A informação apresentada neste documento sobre os inscritos nos centros de emprego com habilitação superior (estruturada por NUTS II, por tempo de inscrição, por grupo etário, por género, por situação face ao emprego e por grau) não inclui (excepto no capítulo 1) os inscritos nos centros de emprego das Regiões Autónomas dos Açores e da Madeira.

Sem prejuízo de outras análises mais detalhadas que poderão ser feitas a partir dos dados disponibilizados, a informação estatística apresentada é acompanhada por breves notas. De modo a não pesar demasiadamente esses apontamentos, são utilizados com frequência os termos de “inscritos” e de “desempregados” no sentido de “desempregados à procura de emprego (1º emprego ou novo emprego) inscritos nos centros de emprego do IEFP” e

de “diplomados” ou de “diplomados com habilitação superior” no sentido de “titulares dos graus de Bacharel, de Licenciado, de Mestre e de Doutor”.

1. EVOLUÇÃO GLOBAL DO NÚMERO DE DESEMPREGADOS INSCRITOS NOS CENTROS DE EMPREGO (2002 A 2007) – PORTUGAL

Dados publicados nos Boletins mensais sobre os inscritos nos centros de emprego em Portugal, Instituto do Emprego e Formação Profissional, I. P. (IEFP)

Dados do 2.º trimestre do Inquérito ao Emprego sobre a população (15 – 64 anos) residente em Portugal por níveis de ensino, Instituto Nacional de Estatística (INE) – ANEXO I

Gráfico 1

Evolução dos desempregados inscritos nos centros de emprego por meses segundo os níveis de ensino (Junho de 2002 a Junho de 2007)

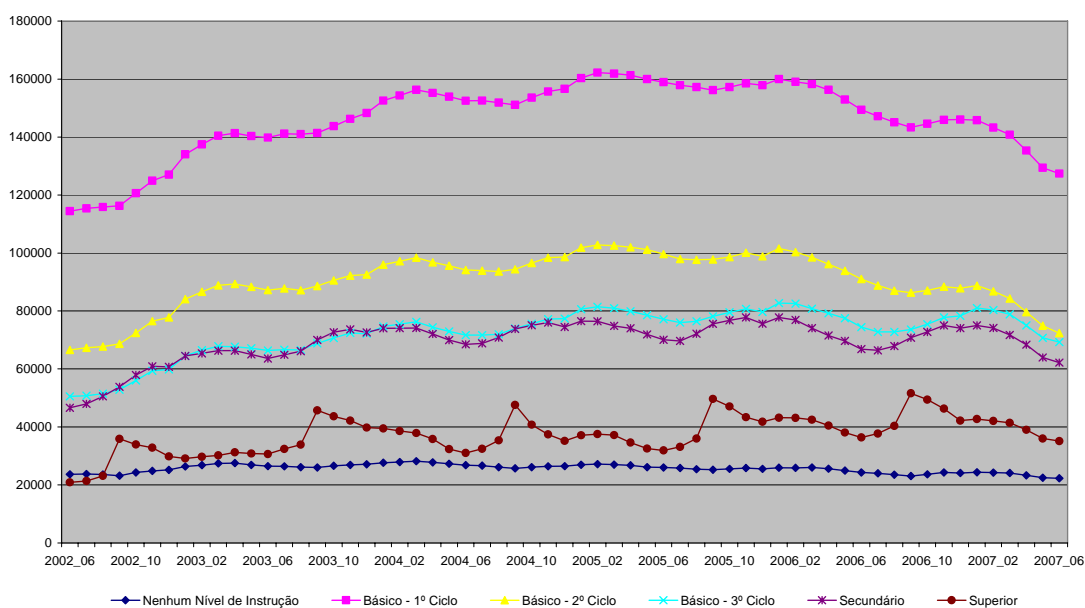
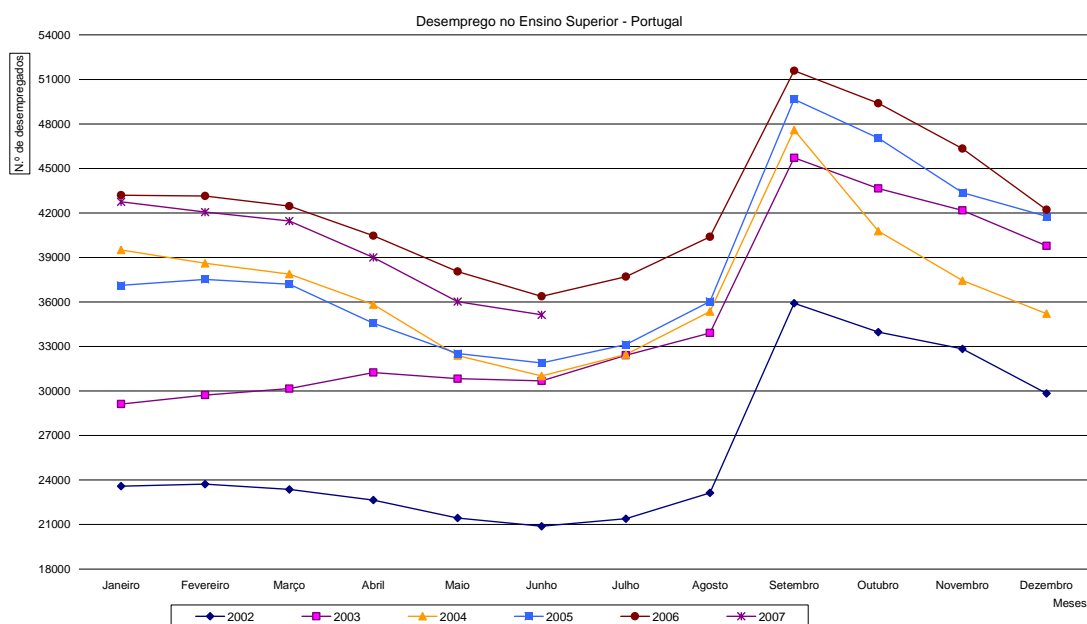


Gráfico 2:
Evolução dos desempregados inscritos nos centros de emprego com habilitação superior por meses (Janeiro de 2002 a Junho de 2007)



Quadro 1

Evolução dos desempregados inscritos nos centros de emprego por meses segundo os níveis de ensino (Junho de 2002 a Junho de 2007)

		Nenhum Nível de Instrução	Básico - 1º Ciclo	Básico - 2º Ciclo	Básico - 3º Ciclo	Secundário	Superior	Total
2002	Junho	23 684	114 448	66 558	50 539	46 618	20 882	322 729
2002	Julho	23 759	115 367	67 345	50 807	47 928	21 387	326 593
2002	Agosto	23 582	115 858	67 716	51 503	50 533	23 138	332 330
2002	Setembro	23 201	116 297	68 660	52 865	53 861	35 920	350 804
2002	Outubro	24 321	120 618	72 445	56 012	57 874	33 970	365 240
2002	Novembro	24 832	124 942	76 522	59 358	60 905	32 836	379 395
2002	Dezembro	25 157	127 027	77 766	59 814	60 699	29 840	380 303
2003	Janeiro	26 335	134 057	84 088	64 491	64 508	29 123	402 602
2003	Fevereiro	26 853	137 435	86 617	66 470	65 402	29 720	412 497
2003	Março	27 441	140 451	88 842	67 831	66 326	30 167	421 058
2003	Abril	27 527	141 329	89 314	67 688	66 339	31 250	423 447
2003	Maio	26 905	140 364	88 305	67 119	65 016	30 829	418 538
2003	Junho	26 467	139 793	87 198	66 388	63 620	30 679	414 145
2003	Julho	26 446	141 149	87 764	66 679	64 931	32 406	419 375
2003	Agosto	26 145	141 007	87 173	66 545	66 113	33 908	420 891
2003	Setembro	26 010	141 415	88 641	68 867	70 023	45 712	440 668
2003	Outubro	26 611	143 750	90 531	70 698	72 678	43 649	447 917
2003	Novembro	26 911	146 291	92 217	72 448	73 683	42 177	453 727
2003	Dezembro	27 110	148 279	92 588	72 166	72 614	39 785	452 542
2004	Janeiro	27 662	152 597	95 982	74 647	74 053	39 509	464 450
2004	Fevereiro	27 914	154 331	97 165	75 411	74 107	38 612	467 540
2004	Março	28 213	156 275	98 364	76 239	74 117	37 881	471 089
2004	Abril	27 795	155 233	96 771	74 371	72 060	35 826	462 056
2004	Maio	27 293	153 942	95 606	72 958	69 952	32 389	452 140
2004	Junho	26 822	152 492	94 164	71 674	68 510	31 017	444 679
2004	Julho	26 630	152 600	93 937	71 642	68 828	32 454	446 091
2004	Agosto	26 140	151 897	93 591	71 956	70 822	35 354	449 760
2004	Setembro	25 705	151 115	94 356	73 940	73 815	47 598	466 529
2004	Outubro	26 155	153 602	96 582	75 631	75 061	40 778	467 809
2004	Novembro	26 427	155 692	98 372	77 211	76 051	37 437	471 190
2004	Dezembro	26 455	156 662	98 630	77 384	74 511	35 210	468 852
2005	Janeiro	26 978	160 361	101 863	80 614	76 516	37 115	483 447
2005	Fevereiro	27 205	162 210	102 786	81 461	76 433	37 528	487 623
2005	Março	27 028	161 866	102 556	80 965	74 871	37 201	484 487
2005	Abril	26 756	161 358	101 991	79 930	74 000	34 573	478 608
2005	Maio	26 143	159 965	101 166	78 552	71 926	32 522	470 274
2005	Junho	26 004	158 950	99 644	77 124	70 059	31 895	463 676
2005	Julho	25 837	157 887	97 888	76 016	69 658	33 126	460 412
2005	Agosto	25 401	157 218	97 680	76 436	72 119	36 034	464 888
2005	Setembro	25 216	156 187	97 809	78 115	75 561	49 660	482 548
2005	Outubro	25 516	157 203	98 623	79 580	76 761	47 047	484 730
2005	Novembro	25 807	158 500	100 071	80 749	77 808	43 376	486 311
2005	Dezembro	25 567	157 866	98 882	79 681	75 607	41 770	479 373
2006	Janeiro	25 971	159 995	101 541	82 717	77 763	43 197	491 184
2006	Fevereiro	25 912	159 068	100 343	82 564	76 905	43 144	487 936
2006	Março	26 022	158 295	98 524	80 780	74 084	42 459	480 164
2006	Abril	25 613	156 268	96 151	79 187	71 564	40 470	469 253
2006	Maio	24 966	152 948	93 877	77 501	69 660	38 057	457 009
2006	Junho	24 324	149 419	91 056	74 444	66 871	36 385	442 499
2006	Julho	24 020	147 144	88 779	72 800	66 447	37 711	436 901
2006	Agosto	23 517	145 115	87 048	72 789	67 929	40 394	436 792
2006	Setembro	23 087	143 317	86 347	73 597	70 798	51 590	448 736
2006	Outubro	23 681	144 578	87 103	75 452	72 814	49 400	453 028
2006	Novembro	24 284	145 934	88 374	77 768	75 035	46 333	457 728
2006	Dezembro	24 097	146 076	87 878	78 315	74 066	42 219	452 651
2007	Janeiro	24 354	145 788	88 715	81 009	75 021	42 747	457 634
2007	Fevereiro	24 252	143 297	86 772	80 342	74 119	42 055	450 837
2007	Março	24 146	140 786	84 336	78 878	71 757	41 453	441 356
2007	Abril	23 286	135 349	79 606	75 049	68 399	38 996	420 685
2007	Maio	22 482	129 416	74 889	70 737	63 933	36 025	397 482
2007	Junho	22 294	127 380	72 377	69 258	62 177	35 133	388 619

Em todos os anos considerados (de 2002 a 2007) os desempregados com habilitação de Ensino Superior são uma das categorias menos representadas no total de desempregados. O nível de instrução “Ensino Básico – 1.º Ciclo” é o que apresenta os valores mais elevados de desempregados.

Em todos os anos considerados (de 2002 a 2007), os inscritos com habilitação superior registam um “pico” de registos no mês de Setembro (não sendo essa situação evidente para os outros níveis de ensino). O mês de Junho é, por outro lado, o que regista o valor mais baixo de desempregados com habilitação superior.

O aumento de inscritos nos centros de emprego de Junho de 2002 para Junho de 2007 é mais significativo nos titulares de habilitação superior do que no total de desempregados. Evolução idêntica verifica-se, no mesmo período, em relação à população (15 – 64 anos) com habilitação superior face ao total da população residente em idade activa¹, mantendo-se, assim, a intensidade de procura de emprego dos diplomados com habilitação superior inferior à observada para a população total.

¹ Ver Anexo I – Quadro I

2. DESEMPREGADOS COM HABILITAÇÃO SUPERIOR INSCRITOS NOS CENTROS DE EMPREGO E TOTAL DE INSCRITOS DESEMPREGADOS (30 DE JUNHO DE 2007) – CONTINENTE

Dados (não publicados) sobre os inscritos nos centros de emprego do Continente, Instituto do Emprego e Formação Profissional, I. P. (IEFP)

Dados do 2.º trimestre de 2007 do Inquérito ao Emprego sobre a população total e com habilitação superior residente no Continente, Instituto Nacional de Estatística (INE) – ANEXO II

2.1. Desempregados, por NUTS II

Quadro 2

Desempregados com habilitação superior em relação ao total, por NUTS II (Junho de 2007)

	Total de desempregados		Desempregados com habilitação superior		% Desempregados com habilitação superior no total de desempregados
	Número	%	Número	%	
NORTE	176621	46,9	15482	44,8	8,8
CENTRO	71986	19,1	6660	19,3	9,3
LISBOA	93080	24,7	8101	23,5	8,7
ALENTEJO	25904	6,9	3439	10,0	13,3
ALGARVE	9081	2,4	860	2,5	9,5
TOTAL	376672	100,0	34542	100,0	9,2

Na região Norte concentra-se 47 % da população desempregada, seguida pela região Lisboa com 25 % dos desempregados. A região Algarve equivale apenas a 2 %.

No total de desempregados de cada região, a região Alentejo é a que revela as percentagens mais altas (13 %) de desempregados com habilitação superior.

A distribuição regional dos desempregados com habilitação superior revela que estes também se concentram maioritariamente nas regiões Norte e Lisboa. Contudo, a região de Lisboa é a que também concentra a maior parcela da população com habilitação superior² pelo que a intensidade de procura de emprego é, nesta região, inferior à observada em todas as outras regiões. Quanto às regiões que verificam uma intensidade de procura de emprego dos desempregados com habilitação superior mais elevada (atendendo à população com habilitação superior) são de destacar o Alentejo e Norte.

² Ver Anexo II – Quadro II.A

2.2. DESEMPREGADOS, POR TEMPO DE INSCRIÇÃO

Quadro 3

Desempregados com habilitação superior em relação ao total, por tempo de inscrição (Junho de 2007)

	Total de desempregados		Desempregados com habilitação superior		% Desempregados com habilitação superior no total de desempregados
	Número	%	Número	%	
< 3 Meses	89544	23,8%	9961	28,8%	11,1%
3 a < 6 Meses	56769	15,1%	6961	20,2%	12,3%
6 a < 12 Meses	71486	19,0%	9634	27,9%	13,5%
12 a < 24 Meses	74163	19,7%	5620	16,3%	7,6%
>= 24 Meses	84710	22,5%	2366	6,8%	2,8%
TOTAL	376672	100,0%	34542	100,0%	9,2%

A maioria (58 %) dos desempregados está inscrita nos centros de emprego há menos de um ano. No caso dos desempregados com habilitação superior esta situação é ainda mais evidente, correspondendo a 77 % dos inscritos.

Os desempregados com habilitação superior são menos atingidos pelo desemprego de longa duração que o total da população desempregada. Enquanto que os inscritos nos centros de emprego há mais de um ano representam 42 % do total, no caso dos desempregados com habilitação superior esta situação equivale a 23 %. Para os inscritos há mais de dois anos a diferença ainda é mais significativa: 23 % para o total de desempregados e 7 % para os desempregados com habilitação superior.

2.3. DESEMPREGADOS, POR GRUPO ETÁRIO

Quadro 4

Desempregados com habilitação superior em relação ao total, por grupo etário (Junho de 2007)

	Total de desempregados		Desempregados com habilitação superior		% Desempregados com habilitação superior no total de desempregados
	Número	%	Número	%	
< 25 Anos	45475	12,1%	5179	15,0%	11,4%
25 - 34 Anos	86837	23,1%	19631	56,8%	22,6%
35 - 54 Anos	162827	43,2%	8028	23,2%	4,9%
55 Anos e +	81533	21,6%	1704	4,9%	2,1%
TOTAL	376672	100,0%	34542	100,0%	9,2%

O desemprego concentra-se maioritariamente (43 %) na faixa etária 35 a 54 anos. Os desempregados com menos de 25 anos são os menos representados (12 %).

Os desempregados com habilitação superior apresentam uma estrutura etária mais jovem que a observada para o total de desempregados, sendo no grupo etário 25 a 34 anos que se concentra a maioria (57 %) das situações e no grupo etário 55 e mais anos que se registam menos ocorrências (5 %).

A população residente³ com habilitação superior concentra-se maioritariamente entre os 25 e os 54 anos, sendo até aos 25 anos que a intensidade de procura de emprego dos diplomados, a qual tende a diminuir consoante se avança na idade, se revela mais significativa.

³Ver Anexo II – Quadro II.B

2.4. DESEMPREGADOS, POR GÉNERO

Quadro 5

Desempregados com habilitação superior em relação ao total, por género (Junho de 2007)

	Total de desempregados		Desempregados com habilitação superior		% Desempregados com habilitação superior no total de desempregados
	Número	%	Número	%	
Masculino	153069	40,6%	10514	30,4%	6,9%
Feminino	223603	59,4%	24028	69,6%	10,7%
TOTAL	376672	100,0%	34542	100,0%	9,2%

A maioria (59 %) dos inscritos nos centros de emprego são mulheres.

A prevalência do género feminino é particularmente evidente (70 %) no caso dos desempregados com habilitação superior, sendo também claramente maioritário o número de mulheres na população com habilitação superior⁴.

⁴ Ver Anexo II – Quadro II.C

2.5. DESEMPREGADOS, POR SITUAÇÃO DE PROCURA DE EMPREGO

Quadro 6

Desempregados com habilitação superior em relação ao total, por situação de procura de emprego (Junho de 2007)

	Total de desempregados		Desempregados com habilitação superior		% Desempregados com habilitação superior no total de desempregados
	Número	%	Número	%	
1.º Emprego	29420	7,8	9418	27,3	32,0%
Novo emprego	347252	92,2	25124	72,7	7,2%
TOTAL	376672	100,0	34542	100,0	9,2%

A larga maioria (92 %) dos inscritos nos centros de emprego procura um novo emprego. Apenas 8 % se encontra na situação de procura do 1.º emprego.

Embora a situação de procura de um novo emprego seja também maioritária no caso dos desempregados com habilitação superior, a situação de procura de 1.º emprego assume particular relevância no caso deste grupo populacional (27 %) quando comparada com o observado para o total de desempregados.

2.6. DESEMPREGADOS, POR CATEGORIAS PROFISSIONAIS PRETENDIDAS

Quadro 7

Desempregados com habilitação superior em relação ao total, por categorias profissionais pretendidas (Junho de 2007)

		Total de desempregados		Desempregados com habilitação superior		% Desempregados com habilitação superior no total de desempregados
		Número	%	Número	%	
11	Quadros superiores da administração pública	106	0,0	41	0,1	38,7
12	Directores de empresa	4085	1,1	2050	5,9	50,2
13	Directores e gerentes de pequenas empresas	843	0,2	175	0,5	20,8
21	Especialistas das ciências físicas, matemáticas e engenharia	4489	1,2	4068	11,8	90,6
22	Especialistas das ciências da vida e profissionais da saúde	2167	0,6	2010	5,8	92,8
23	Docentes do ensino secundário, superior e profissões similares	4720	1,3	4358	12,6	92,3
24	Outros especialistas de profissões intelectuais e científicas	12064	3,2	10074	29,2	83,5
31	Técnicos e profissionais de nível de nível intermédio das ciências físicas e químicas, da engenharia e trabalhadores similares	11195	3,0	1386	4,0	12,4
32	Profissionais de nível intermédio das ciências da vida e da saúde	1599	0,4	927	2,7	58,0
33	Profissionais de nível intermédio do ensino	3481	0,9	3074	8,9	88,3
34	Outros técnicos e profissionais de nível intermédio	16906	4,5	2213	6,4	13,1
41	Empregados de escritório	44613	11,8	2115	6,1	4,7
42	Empregados de recepção, caixas, bilheteiros e similares	8606	2,3	318	0,9	3,7
51	Pessoal dos serviços directos e particulares, de protecção e segurança	41980	11,1	918	2,7	2,2
52	Manequins, vendedores e demonstradores	28719	7,6	321	0,9	1,1
61	Agricultores e trabalhadores qualificados da agricultura, criação de animais e pescas	9229	2,5	32	0,1	0,3
62	Agricultores e pescadores - agricultura e pesca de subsistência	91	0,0	0	0,0	0,0
71	Operários, artífices e trabalhadores similares das indústrias extractivas e da construção civil	18734	5,0	32	0,1	0,2
72	Trabalhadores da metalurgia e da metalomecânica e trabalhadores similares	13371	3,5	44	0,1	0,3
73	Mecânicos de precisão, oleiros e vidreiros, artesãos, trabalhadores das artes gráficas e trabalhadores similares	3648	1,0	37	0,1	1,0
74	Outros operários, artífices e trabalhadores similares	26815	7,1	25	0,1	0,1
81	Operadores de instalações fixas e similares	1905	0,5	6	0,0	0,3
82	Operadores de máquinas e trabalhadores da montagem	18123	4,8	36	0,1	0,2
83	Condutores de veículos e embarcações e operadores de equipamentos pesados móveis	14302	3,8	41	0,1	0,3
91	Trabalhadores não qualificados dos serviços e comércio	50148	13,3	121	0,4	0,2
92	Trabalhadores não qualificados da agricultura e pescas	792	0,2	1	0,0	0,1
93	Trabalhadores não qualificados das minas, da construção e obras públicas da indústria transformadora e do transporte	33941	9,0	119	0,3	0,4
	TOTAL	376672	100,0	34542	100,0	9,2

A procura de emprego tem maior expressão nas seguintes categorias profissionais da Classificação Nacional das Profissões (CNP):

- “Trabalhadores não qualificados dos serviços e comércio” (13 %);
- “Empregados de escritório” (12 %);
- “Pessoal dos serviços directos e particulares de protecção e segurança” (11 %);
- “Trabalhadores não qualificados das minas, da construção e obras públicas, da indústria transformadora e de transportes” (9 %).

Quanto à procura de emprego pelos desempregados com habilitação superior, ela concentra-se em quatro categorias profissionais da CNP:

- “Outros especialistas das profissões intelectuais e científicas” (29 %);
- “Docentes do ensino secundário, superior e profissões similares” (13 %);
- “Especialistas das ciências físicas, matemáticas e engenharia” (12 %);
- “Profissionais de nível intermédio do ensino” (9 %).

Em comparação com o total de inscritos, os desempregados com habilitação superior distribuem-se maioritariamente por cinco categorias da CNP, a saber:

- “Especialistas das ciências da vida e profissionais da saúde” (93 %);
- “Docentes do ensino secundário, superior e profissões similares” (92 %);
- “Especialistas das ciências físicas, matemáticas e engenharia” (91 %);
- “Profissionais de nível intermédio do ensino” (88 %);
- “Outros especialistas das profissões intelectuais e científicas (84 %).

3. DESEMPREGADOS COM HABILITAÇÃO SUPERIOR INSCRITOS NOS CENTROS DE EMPREGO POR GRAU E POR SITUAÇÃO DE PROCURA DE EMPREGO (30 DE JUNHO DE 2006 E 30 DE JUNHO DE 2007) - CONTINENTE

Dados (não publicados) sobre os inscritos nos centros de emprego do Continente, Instituto do Emprego e Formação Profissional, I. P. (IEFP)

3.1. DESEMPREGADOS, POR GRAU E TEMPO DE INSCRIÇÃO

Quadro 8

Desempregados com habilitação superior por grau e tempo de inscrição (Junho de 2006)

	< 3 Meses		3 a < 6 Meses		6 a < 12 Meses		12 a < 24 Meses		≥ 24 Meses		Total	
	Número	%	Número	%	Número	%	Número	%	Número	%	Número	%
Bacharel	1639	26,6%	1329	21,6%	1530	24,8%	1053	17,1%	613	9,9%	6164	17,2%
Licenciado	6950	23,7%	6752	23,0%	9870	33,7%	4127	14,1%	1605	5,5%	29304	81,8%
Mestre	59	19,1%	64	20,7%	94	30,4%	58	18,8%	34	11,0%	309	0,9%
Doutor	17	27,0%	13	20,6%	12	19,0%	15	23,8%	6	9,5%	63	0,2%
TOTAL	8665	24,2%	8158	22,8%	11506	32,1%	5253	14,7%	2258	6,3%	35840	100,0%

Quadro 9

Desempregados com habilitação superior por grau e tempo de inscrição (Junho de 2007)

	< 3 Meses		3 a < 6 Meses		6 a < 12 Meses		12 a < 24 Meses		≥ 24 Meses		Total	
	Número	%	Número	%	Número	%	Número	%	Número	%	Número	%
Bacharel	1572	28,3%	1044	18,8%	1358	24,4%	1010	18,2%	579	10,4%	5563	16,1%
Licenciado	8277	29,0%	5847	20,5%	8177	28,6%	4519	15,8%	1744	6,1%	28564	82,7%
Mestre	96	27,4%	65	18,5%	80	22,8%	79	22,5%	31	8,8%	351	1,0%
Doutor	16	25,0%	5	7,8%	19	29,7%	12	18,8%	12	18,8%	64	0,2%
TOTAL	9961	28,8%	6961	20,2%	9634	27,9%	5620	16,3%	2366	6,8%	34542	100,0%

Em ambos os momentos de referência, a maioria dos desempregados de todos os graus têm um tempo de inscrição inferior a 1 ano.

De 2006 para 2007 (Junho) o número de desempregados com habilitação superior inscritos nos centros de emprego regista uma diminuição de 4 % (-1298 registos). A diminuição observada, de 2006 para 2007, deriva fundamentalmente das seguintes variações nos tempos de inscrição:

- Inferior a 3 meses (+1296 registos), tendo o número de licenciados aumentado (+1327 registos);
- De 3 a 6 meses (-1197 registos), tendo diminuído o número de bacharéis e de licenciados (-285 e -905 registos, respectivamente);
- De 6 a 12 meses (-1872 registos), tendo diminuído o número de bacharéis e de licenciados (-172 e -1693 registos, respectivamente)
- De 12 a 24 meses (+367 registos), tendo o número de licenciados aumentado (+392 registos);
- Igual ou superior a 24 meses (+108 registos), tendo o número de licenciados aumentado (+139 registos).

3.2. DESEMPREGADOS, POR GRAU E GRUPO ETÁRIO

Quadro 10

Desempregados com habilitação superior por grau e grupo etário (Junho de 2006)

	< 25 Anos		25 - 34 Anos		35 - 44 Anos		45 - 49 Anos		50 Anos e +		Total	
	Número	%	Número	%	Número	%	Número	%	Número	%	Número	%
Bacharel	770	12,5%	2732	44,3%	1227	19,9%	407	6,6%	1028	16,7%	6164	17,2%
Licenciado	4735	16,2%	17566	59,9%	4204	14,3%	940	3,2%	1859	6,3%	29304	81,8%
Mestre			130	42,1%	117	37,9%	24	7,8%	38	12,3%	309	0,9%
Doutor			13	20,6%	28	44,4%	8	12,7%	14	22,2%	63	0,2%
TOTAL	5505	15,4%	20441	57,0%	5576	15,6%	1379	3,8%	2939	8,2%	35840	100,0%

Quadro 11

Desempregados com habilitação superior por grau e grupo etário (Junho de 2007)

	< 25 Anos		25 - 34 Anos		35 - 44 Anos		45 - 49 Anos		50 Anos e +		Total	
	Número	%	Número	%	Número	%	Número	%	Número	%	Número	%
Bacharel	785	14,1%	2303	41,4%	1183	21,3%	343	6,2%	949	17,1%	5563	16,1%
Licenciado	4387	15,4%	17163	60,1%	4330	15,2%	921	3,2%	1763	6,2%	28564	82,7%
Mestre	7	2,0%	150	42,7%	121	34,5%	26	7,4%	47	13,4%	351	1,0%
Doutor			15	23,4%	24	37,5%	10	15,6%	15	23,4%	64	0,2%
TOTAL	5179	15,0%	19631	56,8%	5658	16,4%	1300	3,8%	2774	8,0%	34542	100,0%

Globalmente, a estrutura etária da população desempregada com habilitação superior não se revela significativamente diferente de 2006 para 2007.

O menor número de desempregados com habilitação superior ocorre no grupo 45 a 49 anos, em ambos os anos, em todos os graus.

É no grupo etário 25 a 34 anos que se verifica um maior número de desempregados com habilitação superior (cerca de 57 % do total) de entre os titulares dos graus de Licenciado, de Bacharel e de Mestre. No caso do grau de Doutor o maior número de desempregados situa-se no grupo etário 35 a 44 anos.

A diminuição de 4 %, no total de desempregados, com habilitação superior de 2006 para 2007 (Junho) resulta de um decréscimo de registos em todos os grupos etários, excepto no caso do grupo etário 35 a 44 anos que regista um ligeiro acréscimo (1 %) devido ao aumento de Licenciados e de Mestres.

De 2006 para 2007 (Junho) verifica-se um decréscimo no grau de Bacharel (-10 %), devido à diminuição em todos os grupos etários, excepto no grupo mais jovem, e no grau de Licenciado

(- 3%), com o contributo de todos os grupos etários com excepção do grupo 35 a 44 anos. Os graus de Mestre e de Doutor registam, respectivamente, acréscimos de 12 % e de 2 % resultantes de aumentos em todos os grupos etários, excepto no grupo 35 a 44 anos no caso dos desempregados com o grau de Doutor.

3.3. DESEMPREGADOS, POR GRAU E GÉNERO

Quadro 12

Desempregados com habilitação superior por grau e género (Junho de 2006)

	Masculino		Feminino		Total	
	Número	%	Número	%	Número	%
Bacharel	2476	40,2%	3688	59,8%	6164	17,2%
Licenciado	9028	30,8%	20276	69,2%	29304	81,8%
Mestre	111	35,9%	198	64,1%	309	0,9%
Doutor	30	47,6%	33	52,4%	63	0,2%
TOTAL	11645	32,5%	24195	67,5%	35840	100,0%

Quadro 13

Desempregados com habilitação superior por grau e género (Junho de 2007)

	Masculino		Feminino		Total	
	Número	%	Número	%	Número	%
Bacharel	2312	41,6%	3251	58,4%	5563	16,1%
Licenciado	8039	28,1%	20525	71,9%	28564	82,7%
Mestre	140	39,9%	211	60,1%	351	1,0%
Doutor	23	35,9%	41	64,1%	64	0,2%
TOTAL	10514	30,4%	24028	69,6%	34542	100,0%

A esmagadora maioria dos desempregados inscritos nos centros de emprego com habilitação superior são mulheres. O grau de Licenciado está maioritariamente representado em ambos os momentos, equivalendo a cerca de 80 % dos diplomados desempregados.

A diminuição em 4 % no total de desempregados com habilitação superior de 2006 para 2007 (Junho) é particularmente manifesta no caso do género masculino (redução de 10 %), acentuando-se a supremacia estatística das mulheres desempregadas com o grau de Licenciado (de 69 % para 72 %) e com o grau de Doutor (de 52 % para 64 %).

3.4. DESEMPREGADOS, POR SITUAÇÃO DE PROCURA DE EMPREGO E NUTS II

Quadro 14

Desempregados com habilitação superior por situação de procura de emprego e NUTS II (Junho de 2006)

	1.º Emprego		Novo emprego		Total	
	Número	%	Número	%	Número	%
Norte	4254	27,5%	11205	72,5%	15459	43,1%
Centro	2033	32,1%	4303	67,9%	6336	17,7%
Lisboa	1619	17,1%	7859	82,9%	9478	26,4%
Alentejo	860	22,6%	2941	77,4%	3801	10,6%
Algarve	169	22,1%	597	77,9%	766	2,1%
TOTAL	8935	24,9%	26905	75,1%	35840	100,0%

Quadro 15

Desempregados com habilitação superior por situação de procura de emprego e NUTS II (Junho de 2007)

	1.º Emprego		Novo emprego		Total	
	Número	%	Número	%	Número	%
Norte	4794	31,0%	10688	69,0%	15482	44,8%
Centro	2310	34,7%	4350	65,3%	6660	19,3%
Lisboa	1333	16,5%	6768	83,5%	8101	23,5%
Alentejo	778	22,6%	2661	77,4%	3439	10,0%
Algarve	203	23,6%	657	76,4%	860	2,5%
TOTAL	9418	27,3%	25124	72,7%	34542	100,0%

Embora a maioria dos desempregados diplomados esteja, em ambos os momentos de referência e em todas as regiões, na situação de procura do novo emprego, em valores percentuais, é na região Lisboa que esta situação ganha mais evidência e nas regiões Centro e Norte onde ela é menos significativa.

A diminuição de 1298 registos (4 %) de desempregados diplomados, de 2006 para 2007 (Junho), corresponde a um ligeiro aumento de registos de 1.º emprego (+483), apenas observado nas regiões Norte e Centro, e à diminuição do número de inscrições na situação de novo emprego (-1781), diminuição apenas observada nas regiões Norte, Lisboa e Alentejo.

3.5. DESEMPREGADOS, POR SITUAÇÃO DE PROCURA DE EMPREGO E TEMPO DE INSCRIÇÃO

Quadro 16

Desempregados com habilitação superior por situação de procura de emprego e tempo de inscrição (Junho de 2006)

	1.º Emprego		Novo emprego		Total	
	Número	%	Número	%	Número	%
< 3 Meses	2695	31,1%	5970	68,9%	8665	24,2%
3 a < 6 Meses	2786	34,2%	5372	65,8%	8158	22,8%
6 a < 12 Meses	2658	23,1%	8848	76,9%	11506	32,1%
12 a < 24 Meses	662	12,6%	4591	87,4%	5253	14,7%
>= 24 Meses	134	5,9%	2124	94,1%	2258	6,3%
TOTAL	8935	24,9%	26905	75,1%	35840	100,0%

Quadro 17

Desempregados com habilitação superior por situação de procura de emprego e tempo de inscrição (Junho de 2007)

	1.º Emprego		Novo emprego		Total	
	Número	%	Número	%	Número	%
< 3 Meses	2828	28,4%	7133	71,6%	9961	28,8%
3 a < 6 Meses	2410	34,6%	4551	65,4%	6961	20,2%
6 a < 12 Meses	2835	29,4%	6799	70,6%	9634	27,9%
12 a < 24 Meses	1124	20,0%	4496	80,0%	5620	16,3%
>= 24 Meses	221	9,3%	2145	90,7%	2366	6,8%
TOTAL	9418	27,3%	25124	72,7%	34542	100,0%

Em ambos os momentos de referência, é na situação de novo emprego que se regista o maior número de desempregados com habilitação superior, independentemente do tempo de inscrição.

O tempo médio de inscrição é, também, nos dois momentos de referência, superior no caso dos inscritos à procura de um novo emprego.

A diminuição em 4 % no total de desempregados com habilitação superior, de 2006 para 2007 (Junho), deve-se ao acréscimo em 5 % de registos na situação de 1.º emprego (resultante do aumento do número de desempregados em todos os períodos de inscrição, excepto na situação de 3 a 6 meses) e à redução em 7 % de registos na situação de novo emprego (resultante da diminuição do número de desempregados em todos períodos de inscrição, excepto nas situações inferior a 3 meses e igual ou superior a 24 meses).

3.6. DESEMPREGADOS, POR SITUAÇÃO DE PROCURA DE EMPREGO E GRUPO ETÁRIO

Quadro 18

Desempregados com habilitação superior por situação de procura de emprego e grupo etário (Junho de 2006)

	1.º Emprego		Novo emprego		Total	
	Número	%	Número	%	Número	%
< 25 Anos	3708	67,4%	1797	32,6%	5505	15,4%
25 - 34 Anos	5132	25,1%	15309	74,9%	20441	57,0%
35 - 44 Anos	86	1,5%	5490	98,5%	5576	15,6%
45 - 49 Anos	7	0,5%	1372	99,5%	1379	3,8%
50 Anos e +	2	0,1%	2937	99,9%	2939	8,2%
TOTAL	8935	24,9%	26905	75,1%	35840	100,0%

Quadro 19

Desempregados com habilitação superior por situação de procura de emprego e grupo etário (Junho de 2007)

	1.º Emprego		Novo emprego		Total	
	Número	%	Número	%	Número	%
< 25 Anos	3972	76,7%	1207	23,3%	5179	15,0%
25 - 34 Anos	5336	27,2%	14295	72,8%	19631	56,8%
35 - 44 Anos	102	1,8%	5556	98,2%	5658	16,4%
45 - 49 Anos	7	0,5%	1293	99,5%	1300	3,8%
50 Anos e +	1	0,0%	2773	100,0%	2774	8,0%
TOTAL	9418	27,3%	25124	72,7%	34542	100,0%

A maioria dos desempregados com habilitação superior tem 25 a 34 anos e procura um novo emprego. A procura de um novo emprego, face à procura do 1.º emprego, naturalmente que ganha evidência consoante se avança na idade. Assim, apenas nos mais jovens (menos de 25 anos) a procura do 1.º emprego é mais frequente que a procura de um novo emprego, em ambos os momentos de referência.

O decréscimo do número de desempregados com habilitação superior, de 2006 para 2007 (Junho), corresponde, para o 1.º emprego, ao aumento de inscritos em especial com idades inferiores a 35 anos e à diminuição do número de inscritos na situação de novo emprego em particular com idades inferiores a 35 anos.

3.7. DESEMPREGADOS, POR SITUAÇÃO DE PROCURA DE EMPREGO E GÉNERO

Quadro 20

Desempregados com habilitação superior por situação de procura de emprego e género (Junho de 2006)

	1.º Emprego		Novo emprego		Total	
	Número	%	Número	%	Número	%
Masculino	2430	27,2%	9215	34,3%	11645	32,5%
Feminino	6505	72,8%	17690	65,7%	24195	67,5%
TOTAL	8935	100,0%	26905	100,0%	35840	100,0%

Quadro 21

Desempregados com habilitação superior por situação de procura de emprego e género (Junho de 2007)

	1.º Emprego		Novo emprego		TOTAL	
	Número	%	Número	%	Número	%
Masculino	2396	25,4%	8118	32,3%	10514	30,4%
Feminino	7022	74,6%	17006	67,7%	24028	69,6%
TOTAL	9418	100,0%	25124	100,0%	34542	100,0%

Cerca de dois terços dos inscritos com habilitação superior à procura de emprego, em ambos os momentos de referência e em ambas as situações de procura (1.º emprego e novo emprego), são mulheres.

De 2006 para 2007 (Junho), regista-se um aumento (+517) do número de mulheres desempregadas com habilitação superior à procura do 1.º emprego e uma diminuição, menos acentuada no caso das mulheres, dos desempregados com habilitação superior à procura de novo emprego (-1097 homens e - 684 mulheres).

4. ÁREAS DE FORMAÇÃO DOS DESEMPREGADOS COM HABILITAÇÃO SUPERIOR INSCRITOS NOS CENTROS DE EMPREGO (30 DE JUNHO DE 2006 E 30 DE JUNHO DE 2007) E DOS DIPLOMADOS (1996-1997 A 2005-2006) – CONTINENTE

Dados (não publicados) sobre os inscritos nos centros de emprego do Continente, Instituto do Emprego e Formação Profissional, I. P. (IEFP)

Dados sobre diplomados nas Instituições de Ensino Superior, recolhidos pelo Gabinete de Planeamento, Avaliação, Estratégia e Relações Internacionais (GPEARl)

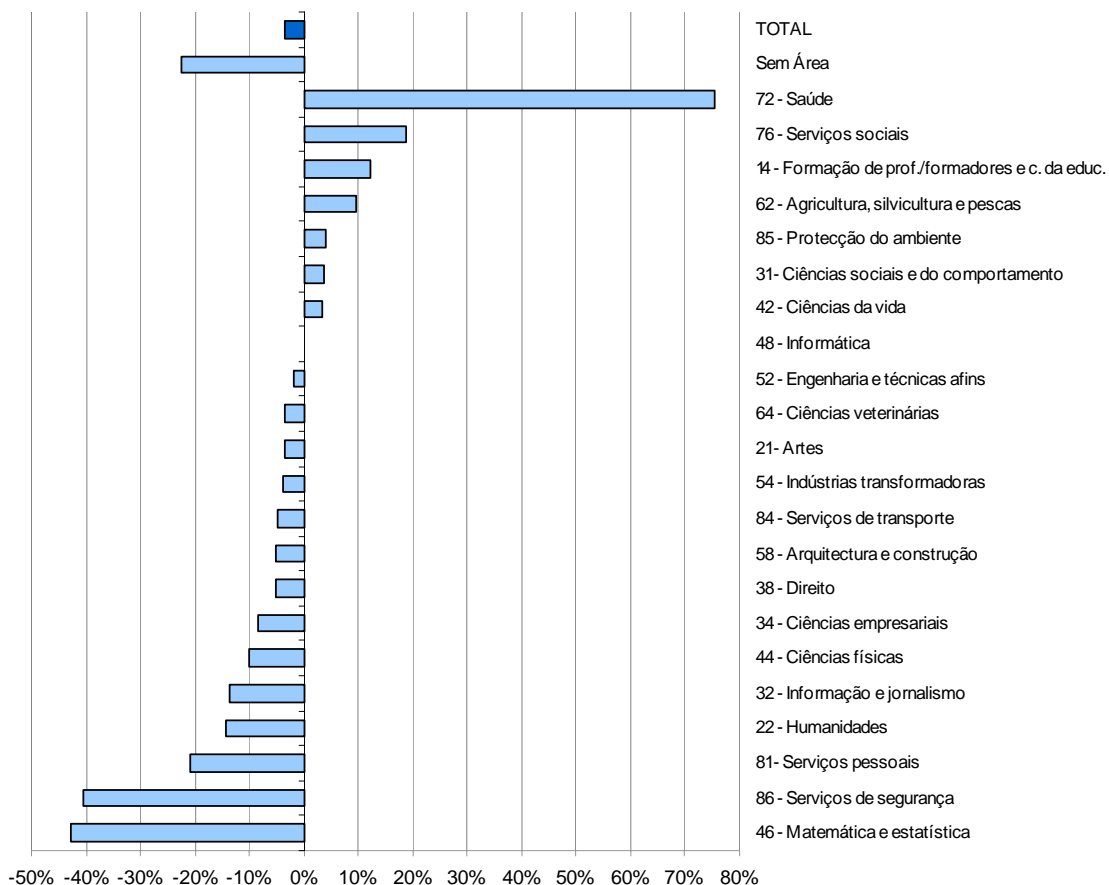
Notas prévias:

- A classificação utilizada para as áreas de formação é a Classificação Nacional das Áreas de Educação e Formação (CNAEF), recorrendo-se, na apresentação dos dados de desempregados às áreas de estudo (2 dígitos) e às áreas de educação e formação (3 dígitos) de acordo com o Anexo III. As áreas de educação e formação (115 no total) têm, assim, um nível de desagregação superior às áreas de estudo (26 no total).
- Os dados segundo as áreas de formação compreendem um grupo “Sem área” que corresponde aos desempregados diplomados inscritos nos centros de emprego para os quais não são identificadas áreas. Nestes termos os quadros apresentados incluem um Subtotal que referente ao total de inscritos com áreas identificadas.

4.1. ÁREAS DE ESTUDO DOS DESEMPREGADOS

Gráfico 3:

Variação (%) do nº de desempregados com habilitação superior, por área de estudo (Junho de 2006 e Junho de 2007)



Em Junho de 2007, o número de desempregados com habilitação superior registou um decréscimo de 4 % em relação ao número verificado no mês homólogo de 2006.

Por áreas de estudo, na maioria das áreas identificadas observou-se um menor número de inscritos em Junho de 2007 comparativamente ao mês homólogo de 2006. A área da “Saúde” foi a que registou o acréscimo mais significativo de inscritos nos centros de emprego (+75%), e as áreas da “Matemática e estatística” e dos “Serviços de segurança” as que registaram maiores decréscimos (-43% e -41%, respectivamente).

Quadro 22

Desempregados com habilitação superior por áreas de estudo (Junho de 2006 e Junho de 2007)

	Junho 2006		Junho 2007		Variação entre 2007 e 2006	
	Número	% Subtotal	Número	% Subtotal	Número	%
14 - Formação de professores/formadores e ciências da educação	5249	17,2%	5895	19,4%	646	12,3%
21 - Artes	1368	4,5%	1318	4,3%	-50	-3,7%
22 - Humanidades	2380	7,8%	2036	6,7%	-344	-14,5%
31 - Ciências sociais e do comportamento	3855	12,6%	3997	13,1%	142	3,7%
32 - Informação e jornalismo	969	3,2%	838	2,8%	-131	-13,5%
34 - Ciências empresariais	5498	18,0%	5040	16,6%	-458	-8,3%
38 - Direito	879	2,9%	833	2,7%	-46	-5,2%
42 - Ciências da vida	519	1,7%	536	1,8%	17	3,3%
44 - Ciências físicas	865	2,8%	779	2,6%	-86	-9,9%
46 - Matemática e estatística	227	0,7%	130	0,4%	-97	-42,7%
48 - Informática	291	1,0%	291	1,0%	0	0,0%
52 - Engenharia e técnicas Afins	2480	8,1%	2436	8,0%	-44	-1,8%
64 - Indústrias transformadoras	573	1,9%	551	1,8%	-22	-3,8%
58 - Arquitectura e construção	1490	4,9%	1413	4,6%	-77	-5,2%
62 - Agricultura, silvicultura e pescas	646	2,1%	708	2,3%	62	9,6%
64 - Ciências veterinárias	111	0,4%	107	0,4%	-4	-3,6%
72 - Saúde	592	1,9%	1038	3,4%	446	75,3%
76 - Serviços sociais	920	3,0%	1094	3,6%	174	18,9%
81 - Serviços pessoais	1090	3,6%	861	2,8%	-229	-21,0%
84 - Serviços de transporte	21	0,1%	20	0,1%	-1	-4,8%
85 - Protecção do ambiente	450	1,5%	468	1,5%	18	4,0%
86 - Serviços de segurança	32	0,1%	19	0,1%	-13	-40,6%
Subtotal	30505	100,0%	30408	100,0%	-97	-0,3%
Sem Área	5335		4134		-1201	-22,5%
TOTAL	35840		34542		-1298	-3,6%

São quatro as principais áreas de estudo dos desempregados com habilitação superior, representando mais de 55 % dos registos:

- “Formação de professores/formadores e ciências da educação” (17 % em 2006 e 19 % em 2007);
- “Ciências sociais e do comportamento” (13 % em 2006 e em 2007);
- “Ciências Empresariais” (18 % em 2006 e 17 % em 2007);
- “Engenharia e técnicas afins” (8 % em 2006 e em 2007).

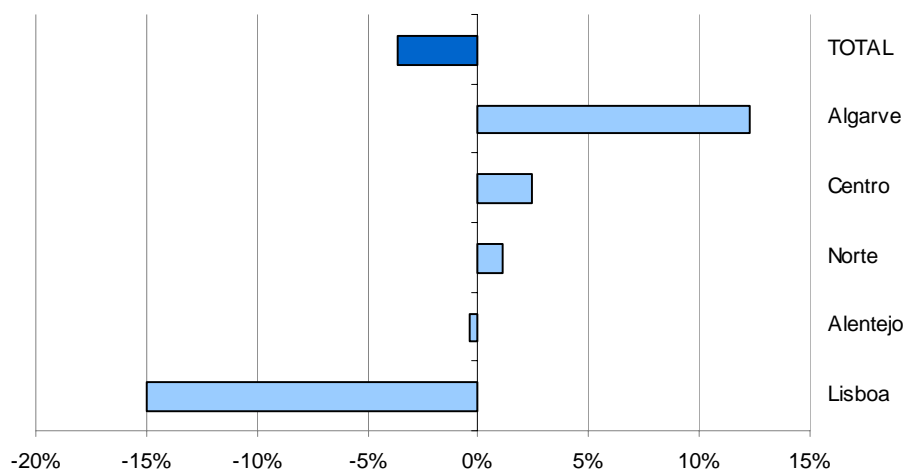
As áreas de estudo menos representadas, em 2006 e em 2007, as quais representam uma reduzida parcela dos registos de desempregados com habilitação superior, são:

- “Serviços de transporte” (0,1 % em 2006 e em 2007);
- “Serviços de segurança” (0,1 % em 2006 e em 2007);
- “Ciências veterinárias” (0,4 % em 2006 e em 2007);
- “Matemática e estatística” (0,7 % em 2006 e 0,4% em 2007).

4.2. ÁREAS DE FORMAÇÃO DOS DESEMPREGADOS, POR NUTS II

Gráfico 4

Variação (%) do nº de desempregados com habilitação superior, por NUTS II (Junho de 2006 e Junho de 2007)



Em Junho de 2007 e em relação ao mês homólogo de 2006, Lisboa foi a região que registou maior decréscimo do número de desempregados com habilitação superior (-15%), verificando-se também uma quebra de inscritos na região do Alentejo, embora pouco significativa. Todas as outras regiões apresentam um acréscimo de registos, registando-se na região Algarve a variação mais significativa.

Quadro 23

Desempregados com habilitação superior por áreas de estudo e NUTS II (Junho de 2006)

	Norte		Centro		Lisboa		Alentejo		Algarve		Total
	Número	%	Número	%	Número	%	Número	%	Número	%	
14 - Formação de professores/formadores e ciências da educação	2484	47,3%	1475	28,1%	770	14,7%	383	7,3%	137	2,6%	5249
21 - Artes	395	28,9%	315	23,0%	561	41,0%	68	5,0%	29	2,1%	1368
22 - Humanidades	833	35,0%	604	25,4%	791	33,2%	90	3,8%	62	2,6%	2380
31 - Ciências sociais e do comportamento	1461	37,9%	625	16,2%	1517	39,4%	179	4,6%	73	1,9%	3855
32 - Informação e jornalismo	237	24,5%	204	21,1%	464	47,9%	48	5,0%	16	1,7%	969
34 - Ciências empresariais	2039	37,1%	1135	20,6%	2027	36,9%	215	3,9%	82	1,5%	5498
38 - Direito	277	31,5%	163	18,5%	401	45,6%	26	3,0%	12	1,4%	879
42 - Ciências da vida	210	40,5%	121	23,3%	138	26,6%	30	5,8%	20	3,9%	519
44 - Ciências físicas	338	39,1%	235	27,2%	230	26,6%	46	5,3%	16	1,8%	865
46 - Matemática e estatística	74	32,6%	38	16,7%	93	41,0%	18	7,9%	4	1,8%	227
48 - Informática	126	43,3%	40	13,7%	105	36,1%	14	4,8%	6	2,1%	291
52 - Engenharia e técnicas Afins	870	35,1%	613	24,7%	865	34,9%	94	3,8%	38	1,5%	2480
54 - Indústrias transformadoras	238	41,5%	179	31,2%	103	18,0%	39	6,8%	14	2,4%	573
58 - Arquitectura e construção	486	32,6%	337	22,6%	587	39,4%	50	3,4%	30	2,0%	1490
62 - Agricultura, silvicultura e pescas	204	31,6%	156	24,1%	170	26,3%	88	13,6%	28	4,3%	646
64 - Ciências veterinárias	37	33,3%	20	18,0%	41	36,9%	11	9,9%	2	1,8%	111
72 - Saúde	298	50,3%	105	17,7%	164	27,7%	12	2,0%	13	2,2%	592
76 - Serviços sociais	267	29,0%	295	32,1%	240	26,1%	92	10,0%	26	2,8%	920
81 - Serviços pessoais	428	39,3%	253	23,2%	313	28,7%	46	4,2%	50	4,6%	1090
84 - Serviços de transporte	2	9,5%	6	28,6%	13	61,9%	0	0,0%	0	0,0%	21
85 - Protecção do ambiente	147	32,7%	105	23,3%	154	34,2%	34	7,6%	10	2,2%	450
86 - Serviços de segurança	12	37,5%	4	12,5%	15	46,9%	1	3,1%	0	0,0%	32
Subtotal	11463	37,6%	7028	23,0%	9762	32,0%	1584	5,2%	668	2,2%	30505
Sem Área	2183	40,9%	1002	18,8%	1808	33,9%	244	4,6%	98	1,8%	5335
TOTAL	13646	38,1%	8030	22,4%	11570	32,3%	1828	5,1%	766	2,1%	35840

Quadro 24

Desempregados com habilitação superior por áreas de estudo e NUTS II (Junho de 2007)

	Norte		Centro		Lisboa		Alentejo		Algarve		Total
	Número	%	Número	%	Número	%	Número	%	Número	%	
14 - Formação de professores/formadores e ciências da educação	2912	49,4%	1640	27,8%	811	13,8%	387	6,6%	145	2,5%	5895
21 - Artes	417	31,6%	298	22,6%	515	39,1%	49	3,7%	39	3,0%	1318
22 - Humanidades	742	36,4%	480	23,6%	660	32,4%	93	4,6%	61	3,0%	2036
31 - Ciências sociais e do comportamento	1605	40,2%	691	17,3%	1407	35,2%	216	5,4%	78	2,0%	3997
32 - Informação e jornalismo	213	25,4%	215	25,7%	354	42,2%	39	4,7%	17	2,0%	838
34 - Ciências empresariais	1902	37,7%	1058	21,0%	1765	35,0%	211	4,2%	104	2,1%	5040
38 - Direito	322	38,7%	158	19,0%	326	39,1%	20	2,4%	7	0,8%	833
42 - Ciências da vida	250	46,6%	120	22,4%	114	21,3%	33	6,2%	19	3,5%	536
44 - Ciências físicas	306	39,3%	238	30,6%	172	22,1%	49	6,3%	14	1,8%	779
46 - Matemática e estatística	40	30,8%	29	22,3%	54	41,5%	6	4,6%	1	0,8%	130
48 - Informática	125	43,0%	54	18,6%	96	33,0%	10	3,4%	6	2,1%	291
52 - Engenharia e técnicas Afins	904	37,1%	623	25,6%	789	32,4%	86	3,5%	34	1,4%	2436
54 - Indústrias transformadoras	229	41,6%	160	29,0%	96	17,4%	50	9,1%	16	2,9%	551
58 - Arquitectura e construção	467	33,1%	375	26,5%	478	33,8%	55	3,9%	38	2,7%	1413
62 - Agricultura, silvicultura e pescas	218	30,8%	205	29,0%	169	23,9%	90	12,7%	26	3,7%	708
64 - Ciências veterinárias	41	38,3%	18	16,8%	29	27,1%	13	12,1%	6	5,6%	107
72 - Saúde	589	56,7%	217	20,9%	193	18,6%	20	1,9%	19	1,8%	1038
76 - Serviços sociais	370	33,8%	357	32,6%	234	21,4%	102	9,3%	31	2,8%	1094
81 - Serviços pessoais	313	36,4%	252	29,3%	205	23,8%	37	4,3%	54	6,3%	861
84 - Serviços de transporte	0	0,0%	8	40,0%	10	50,0%	2	10,0%	0	0,0%	20
85 - Protecção do ambiente	162	34,6%	136	29,1%	109	23,3%	35	7,5%	26	5,6%	468
86 - Serviços de segurança	7	36,8%	4	21,1%	7	36,8%	1	5,3%	0	0,0%	19
Subtotal	12134	39,9%	7336	24,1%	8593	28,3%	1604	5,3%	741	2,4%	30408
Sem Área	1662	40,2%	890	21,5%	1246	30,1%	217	5,2%	119	2,9%	4134
TOTAL	13796	39,9%	8226	23,8%	9839	28,5%	1821	5,3%	860	2,5%	34542

Quadro 25

Desempregados com habilitação superior por áreas de educação e formação e NUTS II (Junho de 2006)

	Norte		Centro		Lisboa		Alentejo		Algarve		Total
	Número	%	Número	%	Número	%	Número	%	Número	%	
142 - Ciências da educação	46	44,7%	31	30,1%	18	17,5%	5	4,9%	3	2,9%	103
143 - Formação de educadores de infância	471	45,5%	238	23,0%	233	22,5%	70	6,8%	24	2,3%	1036
144 - Formação de professores do ensino básico (1º e 2º ciclos)	873	45,6%	556	29,0%	271	14,1%	166	8,7%	50	2,6%	1916
145 - Formação de professores das áreas disciplinares específicas	1078	49,9%	647	30,0%	234	10,8%	141	6,5%	59	2,7%	2159
146 - Formação de professores e formadores de áreas tecnológicas	16	45,7%	3	8,6%	14	40,0%	1	2,9%	1	2,9%	35
211 - Belas-artes	154	37,1%	99	23,9%	123	29,6%	25	6,0%	14	3,4%	415
212 - Artes do espectáculo	21	24,4%	17	19,8%	37	43,0%	10	11,6%	1	1,2%	86
213 - Audio-visuais e produção dos media	126	31,0%	97	23,8%	160	39,3%	15	3,7%	9	2,2%	407
214 - Design	84	20,4%	90	21,9%	217	52,8%	15	3,6%	5	1,2%	411
215 - Artesanato	10	20,4%	12	24,5%	24	49,0%	3	6,1%	0	0,0%	49
221 - Religião e teologia	13	38,2%	7	20,6%	10	29,4%	3	8,8%	1	2,9%	34
222 - Línguas e literaturas estrangeiras	464	33,6%	365	26,4%	469	34,0%	51	3,7%	31	2,2%	1380
223 - Língua e literatura materna	49	23,3%	99	47,1%	47	22,4%	2	1,0%	13	6,2%	210
225 - História e arqueologia	206	39,2%	92	17,5%	191	36,3%	22	4,2%	15	2,9%	526
226 - Filosofia e ética	101	43,9%	41	17,8%	74	32,2%	12	5,2%	2	0,9%	230
311 - Psicologia	590	43,7%	208	15,4%	474	35,1%	54	4,0%	23	1,7%	1349
312 - Sociologia e outros estudos	236	24,7%	176	18,4%	452	47,2%	70	7,3%	23	2,4%	957
313 - Ciência política e cidadania	175	36,0%	57	11,7%	234	48,1%	16	3,3%	4	0,8%	486
314 - Economia	460	43,3%	184	17,3%	357	33,6%	39	3,7%	23	2,2%	1063
321 - Jornalismo e reportagem	229	24,7%	174	18,8%	461	49,7%	48	5,2%	16	1,7%	928
322 - Biblioteconomia, arquivo e documentação (BAD)	8	19,5%	30	73,2%	3	7,3%	0	0,0%	0	0,0%	41
341 - Comércio	20	31,7%	28	44,4%	15	23,8%	0	0,0%	0	0,0%	63
342 - Marketing e publicidade	340	35,1%	158	16,3%	426	44,0%	28	2,9%	16	1,7%	968
343 - Finanças, banca e seguros	51	34,5%	22	14,9%	67	45,3%	1	0,7%	7	4,7%	148
344 - Contabilidade e fiscalidade	564	47,4%	294	24,7%	293	24,6%	38	3,2%	2	0,2%	1191
345 - Gestão e administração	926	35,1%	545	20,7%	1007	38,2%	112	4,2%	46	1,7%	2636
346 - Secretariado e trabalho administrativo	118	31,5%	66	17,6%	157	41,9%	24	6,4%	10	2,7%	375
347 - Enquadramento na organização/empresa	14	93,3%	1	6,7%	0	0,0%	0	0,0%	0	0,0%	15
349 - Ciências empresariais - programas não classificados noutra área de formação	6	5,9%	21	20,6%	62	60,8%	12	11,8%	1	1,0%	102
380 - Direito	277	31,5%	163	18,5%	401	45,6%	26	3,0%	12	1,4%	879
421 - Biologia e biotecnologia	182	38,9%	112	23,9%	131	28,0%	23	4,9%	20	4,3%	468
422 - Ciências do ambiente	28	54,9%	9	17,6%	7	13,7%	7	13,7%	0	0,0%	51
441 - Física	24	25,3%	24	25,3%	34	35,8%	10	10,5%	3	3,2%	95
442 - Química	116	40,3%	73	25,3%	80	27,8%	14	4,9%	5	1,7%	288
443 - Ciências da terra	198	41,1%	138	28,6%	116	24,1%	22	4,6%	8	1,7%	482
461 - Matemática	73	35,3%	37	17,9%	77	37,2%	16	7,7%	4	1,9%	207
462 - Estatística	1	5,0%	1	5,0%	16	80,0%	2	10,0%	0	0,0%	20
481 - Ciências informáticas	126	43,3%	40	13,7%	105	36,1%	14	4,8%	6	2,1%	291
521 - Metalurgia e metalomecânica	295	34,1%	210	24,3%	303	35,0%	38	4,4%	19	2,2%	865
522 - Electricidade e energia	211	38,6%	115	21,0%	195	35,6%	21	3,8%	5	0,9%	547
523 - Electrónica e automação	147	40,6%	85	23,5%	118	32,6%	10	2,8%	2	0,6%	362
524 - Tecnologia dos processos químicos	172	30,1%	166	29,1%	196	34,3%	25	4,4%	12	2,1%	571
525 - Construção e reparação de veículos a motor	6	9,0%	13	19,4%	48	71,6%	0	0,0%	0	0,0%	67
529 - Engenharia e técnicas afins - programas não classificados	39	57,4%	24	35,3%	5	7,4%	0	0,0%	0	0,0%	68
541 - Indústrias alimentares	76	27,0%	98	34,8%	63	22,3%	31	11,0%	14	5,0%	282
542 - Indústrias do têxtil, vestuário, calçado e couro	83	76,1%	19	17,4%	6	5,5%	1	0,9%	0	0,0%	109
543 - Materiais (indústrias da madeira, cortiça, papel, plástico, vidro e outros)	39	32,5%	52	43,3%	25	20,8%	4	3,3%	0	0,0%	120
544 - Indústrias extractivas	40	64,5%	10	16,1%	9	14,5%	3	4,8%	0	0,0%	62
581 - Arquitectura e urbanismo	190	28,1%	118	17,4%	324	47,9%	26	3,8%	19	2,8%	677
582 - Construção civil e engenharia civil	296	36,4%	219	26,9%	263	32,3%	24	3,0%	11	1,4%	813
621 - Produção agrícola e animal	159	29,0%	136	24,8%	144	26,2%	85	15,5%	25	4,6%	549
623 - Silvicultura e caça	45	46,4%	20	20,6%	26	26,8%	3	3,1%	3	3,1%	97
640 - Ciências veterinárias	37	33,3%	20	18,0%	41	36,9%	11	9,9%	2	1,8%	111
721 - Medicina	4	36,4%	2	18,2%	4	36,4%	1	9,1%	0	0,0%	11
723 - Enfermagem	29	60,4%	11	22,9%	4	8,3%	2	4,2%	2	4,2%	48
724 - Ciências dentárias	38	71,7%	3	5,7%	11	20,8%	0	0,0%	1	1,9%	53
725 - Tecnologias de diagnóstico e terapêutica	111	57,8%	35	18,2%	43	22,4%	1	0,5%	2	1,0%	192
726 - Terapia e reabilitação	82	43,9%	38	20,3%	54	28,9%	6	3,2%	7	3,7%	187
727 - Ciências farmacêuticas	34	33,7%	16	15,8%	48	47,5%	2	2,0%	1	1,0%	101
761 - Serviços de apoio a crianças e jovens	0	0,0%	0	0,0%	0	0,0%	0	0,0%	0	0,0%	/
762 - Trabalho social e orientação	267	29,0%	295	32,1%	240	26,1%	92	10,0%	26	2,8%	920
811 - Hotelaria e restauração	8	9,6%	5	6,0%	56	67,5%	6	7,2%	8	9,6%	83
812 - Turismo e lazer	152	31,2%	132	27,1%	159	32,6%	22	4,5%	22	4,5%	487
813 - Desporto	268	51,5%	116	22,3%	98	18,8%	18	3,5%	20	3,8%	520
840 - Serviços de transporte	2	9,5%	6	28,6%	13	61,9%	0	0,0%	0	0,0%	21
851 - Tecnologia de protecção do ambiente	141	32,9%	98	22,8%	147	34,3%	34	7,9%	9	2,1%	429
852 - Ambientes naturais e vida selvagem	1	14,3%	0	0,0%	5	71,4%	0	0,0%	1	14,3%	7
853 - Serviços de saúde pública	5	35,7%	7	50,0%	2	14,3%	0	0,0%	0	0,0%	14
861 - Protecção de pessoas e bens	0	0,0%	1	100,0%	0	0,0%	0	0,0%	0	0,0%	1
862 - Segurança e higiene no trabalho	9	39,1%	2	8,7%	11	47,8%	1	4,3%	0	0,0%	23
863 - Segurança militar	3	37,5%	1	12,5%	4	50,0%	0	0,0%	0	0,0%	8
Subtotal	11463	37,6%	7028	23,0%	9762	32,0%	1584	5,2%	668	2,2%	30505
Sem Área	2183	40,9%	1002	18,8%	1806	33,9%	244	4,6%	98	1,8%	5335
TOTAL	13646	38,1%	8030	22,4%	11570	32,3%	1828	5,1%	766	2,1%	35840

Quadro 26

Desempregados com habilitação superior por áreas de educação e formação e NUTS II (Junho de 2007)

	Norte		Centro		Lisboa		Alentejo		Algarve		Total
	Número	%	Número	%	Número	%	Número	%	Número	%	
142 - Ciências da educação	81	52,9%	39	25,5%	28	18,3%	5	3,3%	0	0,0%	153
143 - Formação de educadores de infância	686	46,7%	422	28,7%	252	17,2%	73	5,0%	35	2,4%	1468
144 - Formação de professores do ensino básico (1º e 2º ciclos)	1353	49,4%	728	26,6%	363	13,3%	225	8,2%	68	2,5%	2737
145 - Formação de professores de áreas disciplinares específicas	779	51,6%	446	29,5%	163	10,8%	82	5,4%	41	2,7%	1511
146 - Formação de professores e formadores de áreas tecnológicas	13	50,0%	5	19,2%	5	19,2%	2	7,7%	1	3,8%	26
211 - Belas-artes	131	34,9%	92	24,5%	125	33,3%	13	3,5%	14	3,7%	375
212 - Artes do espectáculo	26	26,5%	24	24,5%	43	43,9%	4	4,1%	1	1,0%	98
213 - Audio-visuais e produção dos media	148	36,7%	86	21,3%	142	35,2%	12	3,0%	15	3,7%	403
214 - Design	107	26,4%	84	20,7%	190	46,8%	17	4,2%	8	2,0%	406
215 - Artesanato	5	13,9%	12	33,3%	15	41,7%	3	8,3%	1	2,8%	36
221 - Religião e teologia	12	38,7%	6	19,4%	10	32,3%	3	9,7%	0	0,0%	31
222 - Línguas e literaturas estrangeiras	381	34,0%	280	25,0%	383	34,2%	45	4,0%	30	2,7%	1119
223 - Língua e literatura materna	38	23,8%	73	45,6%	32	20,0%	5	3,1%	12	7,5%	160
225 - História e arqueologia	210	42,1%	86	17,2%	164	32,9%	24	4,8%	15	3,0%	499
226 - Filosofia e ética	101	44,5%	35	15,4%	71	31,3%	16	7,0%	4	1,8%	227
311 - Psicologia	659	46,6%	235	16,6%	431	30,5%	64	4,5%	25	1,8%	1414
312 - Sociologia e outros estudos	332	30,7%	205	19,0%	417	38,6%	97	9,0%	30	2,8%	1081
313 - Ciência política e cidadania	169	37,2%	56	12,3%	209	46,0%	16	3,5%	4	0,9%	454
314 - Economia	445	42,5%	195	18,6%	350	33,4%	39	3,7%	19	1,8%	1048
321 - Jornalismo e reportagem	207	25,7%	191	23,8%	352	43,8%	38	4,7%	16	2,0%	804
322 - Biblioteconomia, arquivo e documentação (BAD)	6	17,6%	24	70,6%	2	5,9%	1	2,9%	1	2,9%	34
341 - Comércio	20	46,5%	16	37,2%	7	16,3%	0	0,0%	0	0,0%	43
342 - Marketing e publicidade	295	34,3%	162	18,8%	348	40,4%	35	4,1%	21	2,4%	861
343 - Finanças, banca e seguros	33	31,1%	17	16,0%	51	48,1%	3	2,8%	2	1,9%	106
344 - Contabilidade e fiscalidade	532	48,3%	263	23,9%	278	25,2%	26	2,4%	2	0,2%	1101
345 - Gestão e administração	884	35,7%	520	21,0%	894	36,1%	115	4,6%	62	2,5%	2475
346 - Secretariado e trabalho administrativo	115	33,7%	62	18,2%	129	37,8%	22	6,5%	13	3,8%	341
347 - Enquadramento na organização/empresa	17	94,4%	1	5,6%	0	0,0%	0	0,0%	0	0,0%	18
349 - Ciências empresariais - programas não classificados noutra área de formação	6	6,3%	17	17,9%	58	61,1%	10	10,5%	4	4,2%	95
380 - Direito	322	38,7%	158	19,0%	326	39,1%	20	2,4%	7	0,8%	833
421 - Biologia e bioquímica	218	45,0%	112	23,1%	109	22,5%	26	5,4%	19	3,9%	484
422 - Ciências do ambiente	32	61,5%	8	15,4%	5	9,6%	7	13,5%	0	0,0%	52
441 - Física	15	19,0%	18	22,8%	30	38,0%	13	16,5%	3	3,8%	79
442 - Química	125	48,6%	59	23,0%	54	21,0%	15	5,8%	4	1,6%	257
443 - Ciências da terra	166	37,5%	161	36,3%	88	19,9%	21	4,7%	7	1,6%	443
461 - Matemática	40	33,6%	28	23,5%	45	37,8%	5	4,2%	1	0,8%	119
462 - Estatística	0	0,0%	1	9,1%	9	81,8%	1	9,1%	0	0,0%	11
481 - Ciências informáticas	125	43,0%	54	18,6%	96	33,0%	10	3,4%	6	2,1%	291
521 - Metalurgia e metalomecânica	291	37,7%	180	23,3%	267	34,6%	25	3,2%	8	1,0%	771
522 - Electricidade e energia	208	37,5%	140	25,3%	180	32,5%	17	3,1%	9	1,6%	554
523 - Electrónica e automação	147	39,3%	89	23,8%	115	30,7%	19	5,1%	4	1,1%	374
524 - Tecnologia dos processos químicos	227	35,9%	180	28,4%	192	30,3%	22	3,5%	12	1,9%	633
525 - Construção e reparação de veículos a motor	6	12,2%	12	24,5%	27	55,1%	3	6,1%	1	2,0%	49
529 - Engenharia e técnicas afins - programas não classificados noutra área de formação	25	45,5%	22	40,0%	8	14,5%	0	0,0%	0	0,0%	55
541 - Indústrias alimentares	81	26,1%	107	34,5%	59	19,0%	47	15,2%	16	5,2%	310
542 - Indústrias do têxtil, vestuário, calçado e couro	77	77,8%	16	16,2%	6	6,1%	0	0,0%	0	0,0%	99
543 - Materiais (indústrias da madeira, cortiça, papel, plástico, vidro e outros)	38	40,0%	31	32,6%	24	25,3%	2	2,1%	0	0,0%	95
544 - Indústrias extractivas	33	70,2%	6	12,8%	7	14,9%	1	2,1%	0	0,0%	47
581 - Arquitectura e urbanismo	234	33,6%	142	20,4%	266	38,2%	32	4,6%	23	3,3%	697
582 - Construção civil e engenharia civil	233	32,5%	233	32,5%	212	29,6%	23	3,2%	15	2,1%	716
621 - Produção agrícola e animal	171	26,3%	182	30,1%	139	23,0%	87	14,4%	25	4,1%	604
623 - Silvicultura e caça	47	45,2%	23	22,1%	30	28,8%	3	2,9%	1	1,0%	104
640 - Ciências veterinárias	41	38,3%	18	16,8%	29	27,1%	13	12,1%	6	5,6%	107
721 - Medicina	3	18,8%	4	25,0%	9	56,3%	0	0,0%	0	0,0%	16
723 - Enfermagem	190	73,1%	54	20,8%	11	4,2%	4	1,5%	1	0,4%	260
724 - Ciências dentárias	34	68,0%	9	18,0%	7	14,0%	0	0,0%	0	0,0%	50
725 - Tecnologias de diagnóstico e terapêutica	192	58,2%	66	20,0%	60	18,2%	7	2,1%	5	1,5%	330
726 - Terapia e reabilitação	135	47,7%	61	21,6%	66	23,3%	8	2,8%	13	4,6%	283
727 - Ciências farmacêuticas	35	35,4%	23	23,2%	40	40,4%	1	1,0%	0	0,0%	99
761 - Serviços de apoio a crianças e jovens	1	100,0%	0	0,0%	0	0,0%	0	0,0%	0	0,0%	1
762 - Trabalho social e orientação	369	33,8%	357	32,7%	234	21,4%	102	9,3%	31	2,8%	1093
811 - Hotelaria e restauração	9	10,7%	17	20,2%	37	44,0%	5	6,0%	16	19,0%	84
812 - Turismo e lazer	174	33,1%	179	34,1%	119	22,7%	23	4,4%	30	5,7%	525
813 - Desporto	130	51,6%	56	22,2%	49	19,4%	9	3,6%	8	3,2%	252
840 - Serviços de transportes	0	0,0%	8	40,0%	10	50,0%	2	10,0%	0	0,0%	20
851 - Tecnologia de protecção do ambiente	152	35,0%	125	28,8%	101	23,3%	34	7,8%	22	5,1%	434
852 - Ambientes naturais e vida selvagem	1	11,1%	0	0,0%	4	44,4%	0	0,0%	4	44,4%	9
853 - Serviços de saúde pública	9	36,0%	11	44,0%	4	16,0%	1	4,0%	0	0,0%	25
861 - Protecção de pessoas e bens	0	0,0%	0	0,0%	0	0,0%	0	0,0%	0	0,0%	7
862 - Segurança e higiene no trabalho	7	50,0%	2	14,3%	4	28,6%	1	7,1%	0	0,0%	14
863 - Segurança militar	0	0,0%	2	40,0%	3	60,0%	0	0,0%	0	0,0%	5
Subtotal	12134	39,9%	7336	24,1%	8593	28,3%	1604	5,3%	741	2,4%	30408
Sem Área	1662	40,2%	890	21,5%	1246	30,1%	217	5,2%	119	2,9%	4134
TOTAL	13796	39,9%	8226	23,8%	9839	28,5%	1821	5,3%	860	2,5%	34542

Em ambos os momentos de referência, destacam-se as áreas de estudo “Formação de professores/formadores e ciências da educação”, “Ciências empresariais” e “Ciências sociais e do comportamento” por serem as áreas com maior número de desempregados com habilitação superior (correspondem a 48 % e a 49 % do total de registos com áreas identificadas, em 2006 e em 2007, respectivamente).

Por regiões, estas três áreas são, também elas, as mais significativas, excepto em Lisboa (em 2006) onde às “Ciências empresariais” e às “Ciências sociais e do comportamento” se junta a “Engenharia e técnicas afins”.

Por áreas de educação e formação verifica-se que, em ambos os momentos de referência, as áreas mais significativas (que correspondem a 22 % do total de registos com áreas identificadas) são: “Formação de professores do ensino básico (1.º e 2.º ciclos)”, “Formação de professores de áreas disciplinares específicas” e “Gestão e administração”.

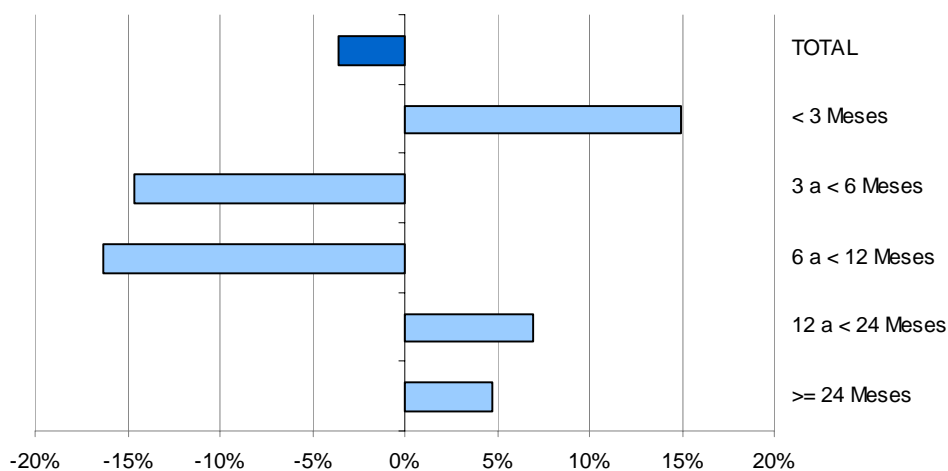
Por regiões, em Junho de 2006, os valores máximos de desempregados com habilitação superior das regiões Norte, Centro e Algarve encontram-se na área de educação e formação “Formação de professores de áreas disciplinares específicas”, enquanto na região do Alentejo esse máximo se observa na área “Formação de professores do ensino básico (1.º e 2.º ciclos)”. Na região de Lisboa, o número mais elevado de inscritos regista-se na área “Gestão e administração”.

Em Junho de 2007, os valores máximos de desempregados com habilitação superior das regiões Norte, Centro e Algarve passam para a área de educação e formação “Formação de professores do ensino básico (1.º e 2.º ciclos)”, juntando-se à região Alentejo. Em Lisboa o valor mais elevado mantém-se na área “Gestão e administração”.

4.3. ÁREAS DE FORMAÇÃO DOS DESEMPREGADOS, POR TEMPO DE INSCRIÇÃO

Gráfico 5:

Variação (%) do nº de desempregados com habilitação superior, por tempo de inscrição (Junho de 2006 e Junho de 2007)



Em Junho de 2007 e em relação ao mês homólogo de 2006, o número de desempregados com habilitação superior registou um aumento das inscrições mais recentes (inferior a 3 meses), assim como das inscrições há mais de 12 meses. Nas inscrições ocorridas entre os 3 e 12 meses verificou-se uma diminuição do número de registos.

Quadro 27

Desempregados com habilitação superior por áreas de estudo e tempo de inscrição (Junho de 2006)

	< 3 Meses		3 a < 6 Meses		6 a < 12 Meses		12 a < 24 Meses		>= 24 Meses		TOTAL
	Número	%	Número	%	Número	%	Número	%	Número	%	
14 - Formação de professores/formadores e ciências da educação	1091	20,8%	728	13,9%	2701	51,5%	605	11,5%	124	2,4%	5249
21 - Artes	364	26,6%	365	26,7%	412	30,1%	188	13,7%	39	2,9%	1368
22 - Humanidades	474	19,9%	404	17,0%	967	40,6%	422	17,7%	113	4,7%	2380
31 - Ciências sociais e do comportamento	913	23,7%	1126	29,2%	1061	27,5%	585	15,2%	170	4,4%	3855
32 - Informação e jornalismo	264	27,2%	291	30,0%	268	27,7%	123	12,7%	23	2,4%	969
34 - Ciências empresariais	1513	27,5%	1381	25,1%	1404	25,5%	942	17,1%	258	4,7%	5498
38 - Direito	215	24,5%	285	32,4%	203	23,1%	137	15,6%	39	4,4%	879
42 - Ciências da vida	127	24,5%	169	32,6%	155	29,9%	60	11,6%	8	1,5%	519
44 - Ciências físicas	190	22,0%	204	23,6%	351	40,6%	97	11,2%	23	2,7%	865
46 - Matemática e estatística	56	24,7%	47	20,7%	81	35,7%	38	16,7%	5	2,2%	227
48 - Informática	71	24,4%	75	25,8%	96	33,0%	40	13,7%	9	3,1%	291
52 - Engenharia e técnicas Afins	643	25,9%	549	22,1%	676	27,3%	434	17,5%	178	7,2%	2480
54 - Indústrias transformadoras	170	29,7%	146	25,5%	160	27,9%	77	13,4%	20	3,5%	573
58 - Arquitectura e construção	478	32,1%	423	28,4%	356	23,9%	184	12,3%	49	3,3%	1490
62 - Agricultura, silvicultura e pescas	163	25,2%	182	28,2%	177	27,4%	94	14,6%	30	4,6%	646
64 - Ciências veterinárias	39	35,1%	43	38,7%	20	18,0%	8	7,2%	1	0,9%	111
72 - Saúde	194	32,8%	149	25,2%	177	29,9%	58	9,8%	14	2,4%	592
76 - Serviços sociais	254	27,6%	222	24,1%	308	33,5%	113	12,3%	23	2,5%	920
81 - Serviços pessoais	258	23,7%	193	17,7%	489	44,9%	124	11,4%	26	2,4%	1090
84 - Serviços de transporte	16	76,2%	3	14,3%	2	9,5%	0	0,0%	0	0,0%	21
85 - Protecção do ambiente	113	25,1%	161	35,8%	139	30,9%	36	8,0%	1	0,2%	450
86 - Serviços de segurança	7	21,9%	9	28,1%	10	31,3%	1	3,1%	5	15,6%	32
Subtotal	7613	25,0%	7155	23,5%	10213	33,5%	4366	14,3%	1158	3,8%	30505
Sem Área	1052	19,7%	1003	18,8%	1293	24,2%	887	16,6%	1100	20,6%	5335
TOTAL	8665	24,2%	8158	22,8%	11506	32,1%	5253	14,7%	2258	6,3%	35840

Quadro 28

Desempregados com habilitação superior por áreas de estudo e tempo de inscrição (Junho de 2007)

	< 3 Meses		3 a < 6 Meses		6 a < 12 Meses		12 a < 24 Meses		≥ 24 Meses		TOTAL
	Número	%	Número	%	Número	%	Número	%	Número	%	
14 - Formação de professores/formadores e ciências da educação	1485	25,2%	758	12,9%	2571	43,6%	845	14,3%	236	4,0%	5895
21 - Artes	404	30,7%	294	22,3%	360	27,3%	195	14,8%	65	4,9%	1318
22 - Humanidades	504	24,8%	379	18,6%	530	26,0%	423	20,8%	200	9,8%	2036
31 - Ciências sociais e do comportamento	1109	27,7%	961	24,0%	1011	25,3%	660	16,5%	256	6,4%	3997
32 - Informação e jornalismo	274	32,7%	205	24,5%	207	24,7%	123	14,7%	29	3,5%	838
34 - Ciências empresariais	1598	31,7%	1072	21,3%	1103	21,9%	897	17,8%	370	7,3%	5040
38 - Direito	265	31,8%	152	18,2%	174	20,9%	177	21,2%	65	7,8%	833
42 - Ciências da vida	134	25,0%	131	24,4%	170	31,7%	84	15,7%	17	3,2%	536
44 - Ciências físicas	208	26,7%	158	20,3%	213	27,3%	165	21,2%	35	4,5%	779
46 - Matemática e estatística	39	30,0%	24	18,5%	34	26,2%	26	20,0%	7	5,4%	130
48 - Informática	101	34,7%	60	20,6%	74	25,4%	46	15,8%	10	3,4%	291
52 - Engenharia e técnicas Afins	712	29,2%	481	19,7%	593	24,3%	409	16,8%	241	9,9%	2436
54 - Indústrias transformadoras	174	31,6%	137	24,9%	129	23,4%	90	16,3%	21	3,8%	551
58 - Arquitectura e construção	493	34,9%	340	24,1%	303	21,4%	211	14,9%	66	4,7%	1413
62 - Agricultura, silvicultura e pescas	233	32,9%	167	23,6%	157	22,2%	104	14,7%	47	6,6%	708
64 - Ciências veterinárias	44	41,1%	25	23,4%	23	21,5%	13	12,1%	2	1,9%	107
72 - Saúde	338	32,6%	266	25,6%	314	30,3%	93	9,0%	27	2,6%	1038
76 - Serviços sociais	341	31,2%	243	22,2%	310	28,3%	157	14,4%	43	3,9%	1094
81 - Serviços pessoais	285	33,1%	211	24,5%	214	24,9%	120	13,9%	31	3,6%	861
84 - Serviços de transporte	9	45,0%	3	15,0%	6	30,0%	2	10,0%	0	0,0%	20
85 - Protecção do ambiente	133	28,4%	140	29,9%	137	29,3%	52	11,1%	6	1,3%	468
86 - Serviços de segurança	7	36,8%	4	21,1%	3	15,8%	3	15,8%	2	10,5%	19
Subtotal	8890	29,2%	6211	20,4%	8636	28,4%	4895	16,1%	1776	5,8%	30408
Sem Área	1071	25,9%	750	18,1%	998	24,1%	725	17,5%	590	14,3%	4134
TOTAL	9961	28,8%	6961	20,2%	9634	27,9%	5620	16,3%	2366	6,8%	34542

Quadro 29

Desempregados com habilitação superior por áreas de educação e formação e tempo de inscrição (Junho de 2006)

	< 3 Meses		3 a < 6 Meses		6 a < 12 Meses		12 a < 24 Meses		≥ 24 Meses		TOTAL
	Número	%	Número	%	Número	%	Número	%	Número	%	
142 - Ciências da educação	27	26,2%	20	19,4%	34	52,4%	15	14,6%	7	6,8%	103
143 - Formação de educadores de infância	331	31,9%	190	18,3%	391	56,1%	103	9,9%	21	2,0%	1036
144 - Formação de professores do ensino básico 1º e 2º ciclos	395	20,6%	291	15,2%	1006	67,7%	184	9,6%	40	2,1%	1916
145 - Formação de professores de áreas disciplinares específicas	330	15,3%	219	10,1%	1255	68,3%	301	13,9%	54	2,5%	2159
146 - Formação de professores e formadores de áreas tecnológicas	8	22,9%	8	22,9%	15	65,7%	2	5,7%	2	5,7%	35
211 - Belas-artes	93	22,4%	115	27,7%	120	56,6%	67	16,1%	20	4,8%	415
212 - Artes do espectáculo	19	22,1%	23	26,7%	29	60,5%	13	15,1%	2	2,3%	86
213 - Áudio-visuais e produção dos media	116	28,5%	103	25,3%	131	57,5%	51	12,5%	6	1,5%	407
214 - Design	119	29,0%	104	25,3%	125	55,7%	53	12,9%	10	2,4%	411
215 - Artesanato	17	34,7%	20	40,8%	7	55,1%	4	8,2%	1	2,0%	49
221 - Religião e teologia	9	26,3%	6	17,6%	12	52,9%	6	17,6%	1	2,9%	34
222 - Línguas e literaturas estrangeiras	286	20,7%	222	16,1%	569	57,3%	248	17,8%	57	4,1%	1380
223 - Língua e literatura materna	44	21,0%	37	17,6%	89	60,0%	34	16,2%	6	2,9%	210
225 - História e arqueologia	95	18,1%	101	19,2%	207	58,6%	94	17,9%	29	5,5%	526
226 - Filosofia e ética	40	17,4%	38	16,5%	90	55,7%	42	18,3%	20	8,7%	230
311 - Psicologia	301	22,3%	462	34,2%	408	64,5%	134	9,9%	44	3,3%	1349
312 - Sociologia e outros estudos	226	23,6%	243	25,4%	259	52,5%	183	19,1%	46	4,8%	957
313 - Ciência política e cidadania	114	23,5%	169	34,8%	122	59,9%	66	13,6%	15	3,1%	486
314 - Economia	272	25,6%	252	23,7%	272	49,3%	202	19,0%	65	6,1%	1063
321 - Jornalismo e reportagem	258	27,8%	279	30,1%	251	57,1%	118	12,7%	22	2,4%	928
322 - Biblioteconomia, arquivo e documentação (BAD)	6	14,6%	12	29,3%	17	70,7%	5	12,2%	1	2,4%	41
341 - Comércio	13	20,6%	27	42,9%	10	58,7%	8	12,7%	5	7,9%	63
342 - Marketing e publicidade	294	30,4%	244	25,2%	242	50,2%	160	16,5%	28	2,9%	968
343 - Finanças, banca e seguros	44	29,7%	29	19,6%	36	43,9%	29	19,6%	10	6,8%	148
344 - Contabilidade e fiscalidade	335	28,1%	268	22,5%	311	48,6%	215	18,1%	62	5,2%	1191
345 - Gestão e administração	693	26,3%	696	26,4%	683	52,3%	446	16,9%	118	4,5%	2636
346 - Secretariado e trabalho administrativo	96	25,6%	80	21,3%	94	46,4%	72	19,2%	33	8,8%	375
347 - Enquadramento na organização/empresa	4	26,7%	6	40,0%	2	53,3%	3	20,0%	0	0,0%	15
349 - Ciências empresariais - programas não classificados noutra área de formação	34	33,3%	31	30,4%	26	55,9%	9	8,8%	2	2,0%	102
380 - Direito	215	24,5%	285	32,4%	203	55,5%	137	15,6%	39	4,4%	879
421 - Biologia e bioquímica	117	25,0%	146	31,2%	146	62,4%	53	11,3%	6	1,3%	468
422 - Ciências do ambiente	10	19,6%	23	45,1%	9	62,7%	7	13,7%	2	3,9%	51
441 - Física	27	28,4%	21	22,1%	29	52,6%	16	16,8%	2	2,1%	95
442 - Química	58	20,1%	69	24,0%	121	66,0%	30	10,4%	10	3,5%	288
443 - Ciências da terra	105	21,8%	114	23,7%	201	65,4%	51	10,6%	11	2,3%	482
461 - Matemática	49	23,7%	41	19,8%	77	57,0%	35	16,9%	5	2,4%	207
462 - Estatística	7	35,0%	6	30,0%	4	50,0%	3	15,0%	0	0,0%	20
481 - Ciências Informáticas	71	24,4%	75	25,8%	96	58,8%	40	13,7%	9	3,1%	291
521 - Metalurgia e metalomecânica	211	25,1%	202	23,4%	297	47,3%	175	20,2%	64	7,4%	865
522 - Electricidade e energia	140	25,6%	103	18,8%	150	46,3%	100	18,3%	54	9,9%	547
523 - Electrónica e automação	107	29,6%	86	23,8%	94	49,7%	55	15,2%	20	5,5%	362
524 - Tecnologia dos processos químicos	131	22,9%	133	23,3%	191	56,7%	88	15,4%	28	4,9%	571
525 - Construção e reparação de veículos a motor	24	35,8%	11	16,4%	13	35,8%	11	16,4%	8	11,9%	67
529 - Engenharia e técnicas afins - programas não classificados noutra área de formação	24	35,3%	14	20,6%	21	51,5%	5	7,4%	4	5,9%	68
541 - Indústrias alimentares	97	34,4%	77	27,3%	66	50,7%	36	12,8%	6	2,1%	282
542 - Indústrias do têxtil, vestuário, calçado e couro	23	21,1%	21	19,3%	45	60,6%	13	11,9%	7	6,4%	109
543 - Materiais (Indústrias da madeira, cortiça, papel, plástico, vidro e outros)	32	26,7%	34	28,3%	32	55,0%	18	15,0%	4	3,3%	120
544 - Indústrias extractivas	18	29,0%	14	22,6%	17	50,0%	10	16,1%	3	4,8%	62
581 - Arquitectura e urbanismo	202	29,8%	200	29,5%	166	54,1%	87	12,9%	22	3,2%	677
582 - Construção civil e engenharia civil	276	33,9%	223	27,4%	190	50,8%	97	11,9%	27	3,3%	813
621 - Produção agrícola e animal	137	25,0%	153	27,9%	150	55,2%	83	15,1%	26	4,7%	549
623 - Silvicultura e caça	26	26,8%	29	29,9%	27	57,7%	11	11,3%	4	4,1%	97
640 - Ciências veterinárias	39	35,1%	43	38,7%	20	56,8%	8	7,2%	1	0,9%	111
721 - Medicina	2	18,2%	1	9,1%	2	27,3%	5	45,5%	1	9,1%	11
723 - Enfermagem	24	50,0%	7	14,6%	13	41,7%	3	6,3%	1	2,1%	48
724 - Ciências dentárias	16	30,2%	15	28,3%	13	52,8%	9	17,0%	0	0,0%	53
725 - Tecnologias de diagnóstico e terapêutica	48	25,0%	60	31,3%	76	70,8%	7	3,6%	1	0,5%	192
726 - Terapia e reabilitação	68	36,4%	41	21,8%	52	47,7%	23	12,3%	3	1,6%	187
727 - Ciências farmacêuticas	36	35,6%	25	24,8%	21	45,5%	11	10,9%	8	7,9%	101
761 - Serviços de apoio a crianças e jovens	0	0,0%	0	0,0%	0	0,0%	0	0,0%	0	0,0%	/
762 - Trabalho social e orientação	254	27,6%	222	24,1%	308	57,6%	113	12,3%	23	2,5%	920
811 - Hotelaria e restauração	27	32,5%	17	20,5%	22	47,0%	15	18,1%	2	2,4%	83
812 - Turismo e lazer	149	30,6%	125	25,7%	134	53,2%	61	12,5%	18	3,7%	487
813 - Desporto	82	15,8%	51	9,8%	333	73,8%	48	9,2%	6	1,2%	520
840 - Serviços de transporte	16	76,2%	3	14,3%	2	23,8%	0	0,0%	0	0,0%	21
851 - Tecnologia de protecção do ambiente	111	25,9%	152	35,4%	130	65,7%	35	8,2%	1	0,2%	429
852 - Ambientes naturais e vida selvagem	1	14,3%	4	57,1%	1	71,4%	1	14,3%	0	0,0%	7
853 - Serviços de saúde pública	1	7,1%	5	35,7%	8	92,9%	0	0,0%	0	0,0%	14
861 - Protecção de pessoas e bens	0	0,0%	0	0,0%	1	100,0%	0	0,0%	0	0,0%	1
862 - Segurança e higiene no trabalho	5	21,7%	9	39,1%	7	69,6%	0	0,0%	2	8,7%	23
863 - Segurança militar	2	25,0%	0	0,0%	2	25,0%	1	12,5%	3	37,5%	8
Subtotal	7613	25,0%	7155	23,5%	10213	56,9%	4366	14,3%	1158	3,8%	30505
Sub-Área	1052	19,7%	1093	18,3%	1292	43,0%	897	16,6%	113	20,6%	5335
TOTAL	8665	24,2%	8158	22,8%	11506	54,9%	5253	14,7%	2258	6,3%	35840

Quadro 30

Desempregados com habilitação superior por áreas de educação e formação e tempo de inscrição (Junho de 2007)

	< 3 Meses		3 a < 6 Meses		6 a < 12 Meses		12 a < 24 Meses		≥ 24 Meses		TOTAL
	Número	%	Número	%	Número	%	Número	%	Número	%	
142 - Ciências da educação	32	20,9%	37	24,2%	54	35,3%	22	14,4%	8	5,2%	153
143 - Formação de educadores de infância	440	30,0%	205	14,0%	607	41,3%	170	11,6%	46	3,1%	1468
144 - Formação de professores do ensino básico (1º e 2º ciclos)	649	23,7%	309	11,3%	1414	51,7%	283	10,3%	82	3,0%	2737
145 - Formação de professores de áreas disciplinares específicas	356	23,6%	203	13,4%	487	32,2%	365	24,2%	100	6,6%	1511
146 - Formação de professores e formadores de áreas tecnológicas	8	30,8%	4	15,4%	9	34,6%	5	19,2%	0	0,0%	26
211 - Belas-artes	100	26,7%	70	18,7%	110	29,3%	65	17,3%	30	8,0%	375
212 - Artes do espectáculo	24	24,5%	28	28,6%	28	28,6%	15	15,3%	3	3,1%	98
213 - Áudio-visuais e produção dos media	129	32,0%	91	22,6%	110	27,3%	62	15,4%	11	2,7%	403
214 - Design	140	34,5%	93	22,9%	104	25,6%	50	12,3%	19	4,7%	406
215 - Artesanato	11	30,6%	12	33,3%	8	22,2%	3	8,3%	2	5,6%	36
221 - Religião e teologia	6	19,4%	5	16,1%	4	12,9%	10	32,3%	6	19,4%	31
222 - Línguas e literaturas estrangeiras	306	27,3%	214	19,1%	278	24,8%	224	20,0%	97	8,7%	1119
223 - Língua e literatura materna	34	21,3%	37	23,1%	42	26,3%	28	17,5%	19	11,9%	160
225 - História e arqueologia	108	21,6%	95	19,2%	137	27,5%	107	21,4%	51	10,2%	499
226 - Filosofia e ética	50	22,0%	27	11,9%	69	30,4%	54	23,8%	27	11,9%	227
311 - Psicologia	334	23,6%	377	26,7%	400	28,3%	250	17,7%	53	3,7%	1414
312 - Sociologia e outros estudos	333	30,8%	268	24,8%	262	24,2%	140	13,0%	78	7,2%	1081
313 - Ciência política e cidadania	124	27,3%	108	23,8%	103	22,7%	91	20,0%	28	6,2%	454
314 - Economia	318	30,3%	208	19,8%	246	23,5%	179	17,1%	97	9,3%	1048
321 - Jornalismo e reportagem	264	32,8%	195	24,3%	198	24,6%	120	14,9%	27	3,4%	804
322 - Biblioteconomia, arquivo e documentação (BAD)	10	29,4%	10	29,4%	9	26,5%	3	8,8%	2	5,9%	34
341 - Comércio	17	39,5%	4	9,3%	14	32,6%	6	14,0%	2	4,7%	43
342 - Marketing e publicidade	283	32,9%	203	23,6%	179	20,8%	152	17,7%	44	5,1%	861
343 - Finanças, banca e seguros	22	20,8%	19	17,9%	22	20,8%	25	23,6%	18	17,0%	106
344 - Contabilidade e fiscalidade	302	27,4%	210	19,1%	262	23,8%	220	20,0%	107	9,7%	1101
345 - Gestão e administração	829	33,5%	536	21,7%	536	21,7%	417	16,8%	157	6,3%	2475
346 - Secretariado e trabalho administrativo	97	28,4%	67	19,6%	72	21,1%	65	19,1%	40	11,7%	341
347 - Enquadramento na organização/empresa	4	22,2%	7	38,9%	4	22,2%	3	16,7%	0	0,0%	18
349 - Ciências empresariais - programas não classificados noutra área de formação	44	46,3%	26	27,4%	14	14,7%	9	9,5%	2	2,1%	95
380 - Direito	265	31,8%	152	18,2%	174	20,9%	177	21,2%	65	7,8%	833
421 - Biologia e bioquímica	126	26,0%	112	23,1%	153	31,6%	77	15,9%	16	3,3%	484
422 - Ciências do ambiente	8	15,4%	19	36,5%	17	32,7%	7	13,5%	1	1,9%	52
441 - Física	25	31,6%	17	21,5%	14	17,7%	14	17,7%	9	11,4%	79
442 - Química	59	23,0%	52	20,2%	74	28,8%	61	23,7%	11	4,3%	257
443 - Ciências da terra	124	28,0%	89	20,1%	125	28,2%	90	20,3%	15	3,4%	443
461 - Matemática	35	29,4%	21	17,6%	31	26,1%	25	21,0%	7	5,9%	119
462 - Estatística	4	36,4%	3	27,3%	3	27,3%	1	9,1%	0	0,0%	11
481 - Ciências informáticas	101	34,7%	60	20,6%	74	25,4%	46	15,8%	10	3,4%	291
521 - Metalurgia e metalomecânica	218	28,3%	139	18,0%	172	22,3%	141	18,3%	101	13,1%	771
522 - Electricidade e energia	153	27,6%	103	18,6%	139	25,1%	97	17,5%	62	11,2%	554
523 - Electrónica e automação	139	37,2%	66	17,6%	92	24,6%	52	13,9%	25	6,7%	374
524 - Tecnologia dos processos químicos	173	27,3%	153	24,2%	165	26,1%	97	15,3%	45	7,1%	633
525 - Construção e reparação de veículos a motor	13	26,5%	10	20,4%	9	18,4%	11	22,4%	6	12,2%	49
529 - Engenharia e técnicas afins - programas não classificados noutra área de formação	16	29,1%	10	18,2%	16	29,1%	11	20,0%	2	3,6%	55
541 - Indústrias alimentares	103	33,2%	90	29,0%	69	22,3%	37	11,9%	11	3,5%	310
542 - Indústrias do têxtil, vestuário, calçado e couro	28	28,3%	18	18,2%	28	28,3%	23	23,2%	2	2,0%	99
543 - Materiais (Indústrias da madeira, cortiça, papel, plástico, vidro e outros)	26	27,4%	18	18,9%	25	26,3%	23	24,2%	3	3,2%	95
544 - Indústrias extractivas	17	36,2%	11	23,4%	7	14,9%	7	14,9%	5	10,6%	47
581 - Arquitectura e urbanismo	222	31,9%	197	28,3%	145	20,8%	104	14,9%	29	4,2%	697
582 - Construção civil e engenharia civil	271	37,8%	143	20,0%	158	22,1%	107	14,9%	37	5,2%	716
621 - Produção agrícola e animal	199	32,9%	137	22,7%	140	23,2%	84	13,9%	44	7,3%	604
623 - Silvicultura e caça	34	32,7%	30	28,8%	17	16,3%	20	19,2%	3	2,9%	104
640 - Ciências veterinárias	44	41,1%	25	23,4%	23	21,5%	13	12,1%	2	1,9%	107
721 - Medicina	5	31,3%	8	50,0%	1	6,3%	1	6,3%	1	6,3%	16
723 - Enfermagem	119	45,8%	73	28,1%	59	22,7%	7	2,7%	2	0,8%	260
724 - Ciências dentárias	8	16,0%	10	20,0%	22	44,0%	6	12,0%	4	8,0%	50
725 - Tecnologias de diagnóstico e terapêutica	92	27,9%	83	25,2%	122	37,0%	30	9,1%	3	0,9%	330
726 - Terapia e reabilitação	85	30,0%	71	25,1%	89	31,4%	29	10,2%	9	3,2%	283
727 - Ciências farmacêuticas	29	29,3%	21	21,2%	21	21,2%	20	20,2%	8	8,1%	99
761 - Serviços de apoio a crianças e jovens	1	0,0%	0	0,0%	0	0,0%	0	0,0%	0	0,0%	1
762 - Trabalho social e orientação	340	31,1%	243	22,2%	310	28,4%	157	14,4%	43	3,9%	1093
811 - Hotelaria e restauração	28	33,3%	19	22,6%	17	20,2%	14	16,7%	6	7,1%	84
812 - Turismo e lazer	157	29,9%	144	27,4%	133	25,3%	73	13,9%	18	3,4%	525
813 - Desporto	100	39,7%	48	19,0%	64	25,4%	33	13,1%	7	2,8%	252
840 - Serviços de transporte	9	45,0%	3	15,0%	6	30,0%	2	10,0%	0	0,0%	20
851 - Tecnologia de protecção do ambiente	126	29,0%	129	29,7%	125	28,8%	49	11,3%	5	1,2%	434
852 - Ambientes naturais e vida selvagem	3	33,3%	4	44,4%	1	11,1%	1	11,1%	0	0,0%	9
853 - Serviços de saúde pública	4	16,0%	7	28,0%	11	44,0%	2	8,0%	1	4,0%	25
861 - Protecção de pessoas e bens	0	0,0%	0	0,0%	0	0,0%	0	0,0%	0	0,0%	0
862 - Segurança e higiene no trabalho	5	35,7%	4	28,6%	2	14,3%	3	21,4%	0	0,0%	14
863 - Segurança militar	2	40,0%	0	0,0%	1	20,0%	0	0,0%	2	40,0%	5
Subtotal	8890	29,2%	6211	20,4%	8636	28,4%	4895	16,1%	1776	5,8%	30408
Sem Área	1071	25,9%	250	18,1%	993	24,1%	725	17,5%	390	14,3%	4134
TOTAL	9961	28,8%	6961	20,2%	9634	27,9%	5620	16,3%	2366	6,8%	34542

Em ambos os momentos de referência, a área de estudo “Ciências empresariais” é a que regista o maior número de desempregados com habilitação superior em todos os tempos de inscrição, excepto no intervalo 6 a 12 meses em que a primazia se verifica na área “Formação de professores/formadores e ciências da educação”.

As áreas de estudo que registam menor número de desempregados nos diferentes tempos de inscrição são “Serviços de transporte” e “Serviços de segurança”.

As áreas de estudo mais representativas no menor tempo de inscrição (inferior a 3 meses) são:

- “Ciências empresariais” (1513 em 2006 e 1598 em 2007);
- “Formação de professores/formadores e ciências da educação” (1091 em 2006 e 1485 em 2007);
- “Ciências sociais e do comportamento” em (913 em 2006 e 1109 em 2007).

As áreas de estudo mais representativas no maior tempo de inscrição (igual ou superior a 24 meses) são:

- “Ciências empresariais” (258 em 2006 e 370 em 2007);
- “Engenharia e técnicas afins” (178 em 2006) e “Ciências sociais e do comportamento” (256 em 2007);
- “Ciências sociais e do comportamento” (170 em 2006) (5 %) “Engenharia e técnicas afins” (241 em 2007).

As áreas de educação e formação, mais expressivas, no menor tempo de inscrição (inferior a 3 meses) são:

- “Gestão e administração” (693 em 2006 e 829 em 2007);

“Formação de professores do ensino básico (1.º e 2.º ciclos)” (395 em 2006 e 649 em 2007);

“Contabilidade e fiscalidade” (335 em 2006) e “Formação de educadores de infância (440 em 2007).

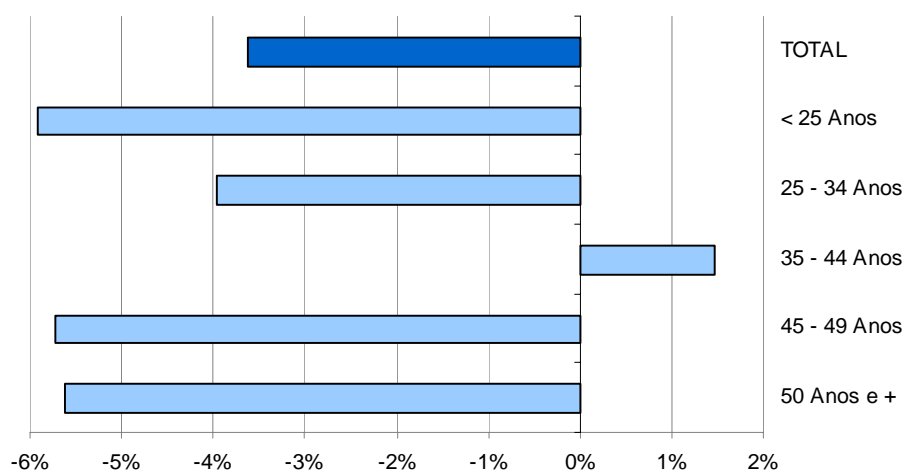
As áreas de educação e formação, mais expressivas, no maior tempo de inscrição (igual ou superior a 24 meses) são:

- “Gestão e administração” (118 em 2006 e 157 em 2007);
- “Economia” (65 em 2006) e “Contabilidade e fiscalidade” (107 em 2007);
- “Metalurgia e metalomecânica” (64 em 2006 e 101 em 2007).

4.4. ÁREAS DE FORMAÇÃO DOS DESEMPREGADOS, POR GRUPO ETÁRIO

Gráfico 6:

Variação (%) do nº de desempregados com habilitação superior, por grupo etário (Junho de 2006 e Junho de 2007)



Em Junho de 2007 e em relação ao mês homólogo de 2006, com excepção do grupo etário 35 a 44 anos, todos os grupos etários registaram uma diminuição do número de desempregados com habilitação superior.

Quadro 31

Desempregados com habilitação superior por áreas de estudo e grupo etário (Junho de 2006)

	< 25 Anos		25 - 34 Anos		35 - 44 Anos		45 - 49 Anos		50 Anos e +		TOTAL
	Número	%	Número	%	Número	%	Número	%	Número	%	
14 - Formação de professores/formadores e ciências da educação	1173	22,3%	3399	64,8%	483	9,2%	86	1,6%	108	2,1%	5249
21 - Artes	203	14,8%	900	65,8%	186	13,6%	36	2,6%	43	3,1%	1368
22 - Humanidades	341	14,3%	1287	54,1%	429	18,0%	148	6,2%	175	7,4%	2380
31 - Ciências sociais e do comportamento	752	19,5%	2094	54,3%	589	15,3%	154	4,0%	266	6,9%	3855
32 - Informação e jornalismo	237	24,5%	606	62,5%	103	10,6%	14	1,4%	9	0,9%	969
34 - Ciências empresariais	637	11,6%	3088	56,2%	1120	20,4%	212	3,9%	441	8,0%	5498
38 - Direito	65	7,4%	510	58,0%	192	21,8%	48	5,5%	64	7,3%	879
42 - Ciências da vida	131	25,2%	316	60,9%	66	12,7%	2	0,4%	4	0,8%	519
44 - Ciências físicas	133	15,4%	562	65,0%	112	12,9%	16	1,8%	42	4,9%	865
46 - Matemática e estatística	27	11,9%	139	61,2%	48	21,1%	8	3,5%	5	2,2%	227
48 - Informática	22	7,6%	193	66,3%	64	22,0%	6	2,1%	6	2,1%	291
52 - Engenharia e técnicas Afins	172	6,9%	1179	47,5%	431	17,4%	145	5,8%	553	22,3%	2480
54 - Indústrias transformadoras	47	8,2%	389	67,9%	107	18,7%	17	3,0%	13	2,3%	573
58 - Arquitectura e construção	109	7,3%	920	61,7%	227	15,2%	83	5,6%	151	10,1%	1490
62 - Agricultura, silvicultura e pescas	32	5,0%	402	62,2%	117	18,1%	25	3,9%	70	10,8%	646
64 - Ciências veterinárias	14	12,6%	76	68,5%	9	8,1%	4	3,6%	8	7,2%	111
72 - Saúde	229	38,7%	255	43,1%	54	9,1%	17	2,9%	37	6,3%	592
76 - Serviços sociais	232	25,2%	557	60,5%	86	9,3%	19	2,1%	26	2,8%	920
81 - Serviços pessoais	254	23,3%	645	59,2%	144	13,2%	23	2,1%	24	2,2%	1090
84 - Serviços de transporte		0,0%	7	33,3%	2	9,5%	5	23,8%	7	33,3%	21
85 - Protecção do ambiente	90	20,0%	348	77,3%	12	2,7%	0	0,0%	0	0,0%	450
86 - Serviços de segurança	2	6,3%	17	53,1%	7	21,9%	0	0,0%	6	18,8%	32
Subtotal	4902	16,1%	17889	58,6%	4588	15,0%	1068	3,5%	2058	6,7%	30505
Sem Área	603	11,3%	2552	47,8%	988	18,5%	311	5,8%	881	16,5%	5335
TOTAL	5505	15,4%	20441	57,0%	5576	15,6%	1379	3,8%	2939	8,2%	35840

Quadro 32

Desempregados com habilitação superior por áreas de estudo e grupo etário (Junho de 2007)

	< 25 Anos		25 - 34 Anos		35 - 44 Anos		45 - 49 Anos		50 Anos e +		TOTAL
	Número	%	Número	%	Número	%	Número	%	Número	%	
14 - Formação de professores/formadores e ciências da educação	830	14,1%	4138	70,2%	681	11,6%	112	1,9%	134	2,3%	5895
21 - Artes	210	15,9%	843	64,0%	182	13,8%	50	3,8%	33	2,5%	1318
22 - Humanidades	199	9,8%	1106	54,3%	409	20,1%	135	6,6%	187	9,2%	2036
31 - Ciências sociais e do comportamento	762	19,1%	2119	53,0%	633	15,8%	160	4,0%	323	8,1%	3997
32 - Informação e jornalismo	220	26,3%	509	60,7%	75	8,9%	21	2,5%	13	1,6%	838
34 - Ciências empresariais	566	11,2%	2609	51,8%	1170	23,2%	208	4,1%	487	9,7%	5040
38 - Direito	36	4,3%	474	56,9%	205	24,6%	49	5,9%	69	8,3%	833
42 - Ciências da vida	121	22,6%	337	62,9%	64	11,9%	8	1,5%	6	1,1%	536
44 - Ciências físicas	97	12,5%	491	63,0%	138	17,7%	20	2,6%	33	4,2%	779
46 - Matemática e estatística	6	4,6%	83	63,8%	30	23,1%	6	4,6%	5	3,8%	130
48 - Informática	29	10,0%	177	60,8%	70	24,1%	10	3,4%	5	1,7%	291
52 - Engenharia e técnicas Afins	203	8,3%	1094	44,9%	425	17,4%	128	5,3%	586	24,1%	2436
54 - Indústrias transformadoras	57	10,3%	332	60,3%	127	23,0%	15	2,7%	20	3,6%	551
58 - Arquitectura e construção	129	9,1%	883	62,5%	207	14,6%	61	4,3%	133	9,4%	1413
62 - Agricultura, silvicultura e pescas	23	3,2%	423	59,7%	148	20,9%	27	3,8%	87	12,3%	708
64 - Ciências veterinárias	12	11,2%	73	68,2%	7	6,5%	3	2,8%	12	11,2%	107
72 - Saúde	550	53,0%	352	33,9%	69	6,6%	23	2,2%	44	4,2%	1038
76 - Serviços sociais	301	27,5%	656	60,0%	91	8,3%	21	1,9%	25	2,3%	1094
81 - Serviços pessoais	163	18,9%	520	60,4%	138	16,0%	18	2,1%	22	2,6%	861
84 - Serviços de transporte	1	5,0%	6	30,0%	4	20,0%	3	15,0%	6	30,0%	20
85 - Protecção do ambiente	92	19,7%	355	75,9%	20	4,3%	1	0,2%	0	0,0%	468
86 - Serviços de segurança	1	5,3%	12	63,2%	2	10,5%	1	5,3%	3	15,8%	19
Subtotal	4608	15,2%	17592	57,9%	4895	16,1%	1080	3,6%	2233	7,3%	30408
Sem Área	571	13,8%	2039	49,3%	763	18,5%	220	5,3%	541	13,1%	4134
TOTAL	5179	15,0%	19631	56,8%	5658	16,4%	1300	3,8%	2774	8,0%	34542

Quadro 33

Desempregados com habilitação superior por áreas de educação e formação e grupo etário (Junho de 2006)

	< 25 Anos		25 - 34 Anos		35 - 44 Anos		45 - 49 Anos		50 Anos e +		TOTAL
	Número	%	Número	%	Número	%	Número	%	Número	%	
142 - Ciências da educação	21	20,4%	61	59,2%	12	11,7%	7	6,8%	2	1,9%	103
143 - Formação de educadores de infância	305	29,4%	540	52,1%	137	13,2%	27	2,6%	27	2,6%	1036
144 - Formação de professores do ensino básico (1º e 2º ciclos)	437	22,8%	1291	67,4%	127	6,6%	23	1,2%	38	2,0%	1916
145 - Formação de professores de áreas disciplinares específicas	407	18,9%	1489	69,0%	197	9,1%	26	1,2%	40	1,9%	2159
146 - Formação de professores e formadores de áreas tecnológicas	3	8,6%	18	51,4%	10	28,6%	3	8,6%	1	2,9%	35
211 - Belas-artes	41	9,9%	254	61,2%	82	19,8%	17	4,1%	21	5,1%	415
212 - Artes do espectáculo	9	10,5%	45	52,3%	21	24,4%	5	5,8%	6	7,0%	86
213 - Audio-visuais e produção dos media	80	19,7%	273	67,1%	41	10,1%	7	1,7%	6	1,5%	407
214 - Design	69	16,8%	291	70,8%	36	8,8%	6	1,5%	9	2,2%	411
215 - Artesanato	4	8,2%	37	75,5%	6	12,2%	1	2,0%	1	2,0%	49
221 - Religião e teologia	0	0,0%	10	29,4%	12	35,3%	4	11,8%	8	23,5%	34
222 - Línguas e literaturas estrangeiras	198	14,3%	774	56,1%	244	17,7%	78	5,7%	86	6,2%	1380
223 - Língua e literatura materna	32	15,2%	130	61,9%	33	15,7%	4	1,9%	11	5,2%	210
225 - História e arqueologia	83	15,8%	273	51,9%	91	17,3%	37	7,0%	42	8,0%	526
226 - Filosofia e ética	28	12,2%	100	43,5%	49	21,3%	25	10,9%	28	12,2%	230
311 - Psicologia	383	28,4%	783	58,0%	117	8,7%	30	2,2%	36	2,7%	1349
312 - Sociologia e outros estudos	156	16,3%	548	57,3%	170	17,8%	40	4,2%	43	4,5%	957
313 - Ciência política e cidadania	77	15,8%	293	60,3%	102	21,0%	8	1,6%	6	1,2%	486
314 - Economia	136	12,8%	470	44,2%	200	18,8%	76	7,1%	181	17,0%	1063
321 - Jornalismo e reportagem	221	23,8%	584	62,9%	101	10,9%	13	1,4%	9	1,0%	928
322 - Biblioteconomia, arquivo e documentação (BAD)	16	39,0%	22	53,7%	2	4,9%	1	2,4%	0	0,0%	41
341 - Comércio	15	23,8%	35	55,6%	7	11,1%	1	1,6%	5	7,9%	63
342 - Marketing e publicidade	113	11,7%	632	65,3%	189	19,5%	18	1,9%	16	1,7%	968
343 - Finanças, banca e seguros	3	2,0%	75	50,7%	29	19,6%	7	4,7%	34	23,0%	148
344 - Contabilidade e fiscalidade	166	13,9%	648	54,4%	171	14,4%	39	3,3%	167	14,0%	1191
345 - Gestão e administração	278	10,5%	1486	56,4%	608	23,1%	116	4,4%	148	5,6%	2636
346 - Secretariado e trabalho administrativo	41	10,9%	130	34,7%	102	27,2%	31	8,3%	71	19,8%	375
347 - Enquadramento na organização/empresa	1	6,7%	12	80,0%	2	13,3%	0	0,0%	0	0,0%	15
349 - Ciências empresariais - programas não classificados noutra área de formação	20	19,6%	70	68,6%	12	11,8%	0	0,0%	0	0,0%	102
380 - Direito	65	7,4%	510	58,0%	192	21,8%	48	5,5%	64	7,3%	879
421 - Biologia e bioquímica	123	26,3%	275	58,8%	64	13,7%	2	0,4%	4	0,9%	468
422 - Ciências do ambiente	8	15,7%	41	80,4%	2	3,9%	0	0,0%	0	0,0%	51
441 - Física	5	5,3%	66	69,5%	15	15,8%	3	3,2%	6	6,3%	95
442 - Química	38	13,2%	187	64,9%	37	12,8%	3	1,0%	23	8,0%	288
443 - Ciências da terra	90	18,7%	309	64,1%	60	12,4%	10	2,1%	13	2,7%	482
461 - Matemática	26	12,6%	127	61,4%	41	19,8%	8	3,9%	5	2,4%	207
462 - Estatística	1	5,0%	12	60,0%	7	35,0%	0	0,0%	0	0,0%	20
481 - Ciências informáticas	22	7,6%	193	66,3%	64	22,0%	6	2,1%	6	2,1%	291
521 - Metalurgia e metalomecânica	32	3,7%	380	43,9%	190	22,0%	59	6,8%	204	23,6%	865
522 - Electricidade e energia	37	6,8%	172	31,4%	43	7,7%	14	2,6%	218	39,9%	547
523 - Electrónica e automação	36	9,9%	205	56,6%	77	21,3%	12	3,3%	32	8,8%	362
524 - Tecnologia dos processos químicos	58	10,2%	354	62,0%	64	11,2%	23	4,0%	72	12,6%	571
525 - Construção e reparação de veículos a motor	2	3,0%	17	25,4%	13	19,4%	8	11,9%	27	40,3%	67
529 - Engenharia e técnicas afins - programas não classificados noutra área de formação	7	10,3%	51	75,0%	10	14,7%	0	0,0%	0	0,0%	68
541 - Indústrias alimentares	37	13,1%	196	69,5%	37	13,1%	8	2,8%	4	1,4%	282
542 - Indústrias do têxtil, vestuário, calçado e couro	5	4,6%	65	59,6%	29	26,6%	4	3,7%	6	5,5%	109
543 - Materiais (indústrias da madeira, cortiça, papel, plástico, vidro e outros)	3	2,5%	85	70,8%	29	24,2%	3	2,5%	0	0,0%	120
544 - Indústrias extractivas	2	3,2%	43	69,4%	12	19,4%	2	3,2%	3	4,8%	62
581 - Arquitectura e urbanismo	41	6,1%	505	74,6%	92	13,6%	15	2,2%	24	3,5%	677
582 - Construção civil e engenharia civil	68	8,4%	415	51,0%	135	16,6%	68	8,4%	127	15,6%	813
621 - Produção agrícola e animal	27	4,9%	333	60,7%	98	17,9%	23	4,2%	68	12,4%	549
623 - Silvicultura e caça	5	5,2%	69	71,1%	19	19,6%	2	2,1%	2	2,1%	97
640 - Ciências veterinárias	14	12,6%	76	68,5%	9	8,1%	4	3,6%	8	7,2%	111
721 - Medicina	0	0,0%	4	36,4%	4	36,4%	1	9,1%	2	18,2%	11
723 - Enfermagem	18	37,5%	15	31,3%	5	10,4%	4	8,3%	6	12,5%	48
724 - Ciências dentárias	16	30,2%	34	64,2%	1	1,9%	1	1,9%	1	1,9%	53
725 - Tecnologias de diagnóstico e terapêutica	111	57,8%	73	38,0%	5	2,6%	1	0,5%	2	1,0%	192
726 - Terapia e reabilitação	73	39,0%	90	48,1%	17	9,1%	2	1,1%	5	2,7%	187
727 - Ciências farmacêuticas	11	10,9%	39	38,6%	22	21,8%	8	7,9%	21	20,8%	101
761 - Serviços de apoio a crianças e jovens	0	0,0%	0	0,0%	0	0,0%	0	0,0%	0	0,0%	0
762 - Trabalho social e orientação	232	25,2%	557	60,5%	86	9,3%	19	2,1%	26	2,8%	920
811 - Hotelaria e restauração	4	4,8%	38	45,8%	34	41,0%	3	3,6%	4	4,8%	83
812 - Turismo e lazer	99	20,3%	280	57,5%	80	16,4%	15	3,1%	13	2,7%	487
813 - Desporto	151	29,0%	327	62,9%	30	5,8%	5	1,0%	7	1,3%	520
840 - Serviços de transporte	0	0,0%	7	33,3%	2	9,5%	5	23,8%	7	33,3%	21
851 - Tecnologia de protecção do ambiente	82	19,1%	335	78,1%	12	2,8%	0	0,0%	0	0,0%	429
852 - Ambientes naturais e vida selvagem	0	0,0%	7	100,0%	0	0,0%	0	0,0%	0	0,0%	7
853 - Serviços de saúde pública	8	57,1%	6	42,9%	0	0,0%	0	0,0%	0	0,0%	14
861 - Protecção de pessoas e bens	0	0,0%	0	0,0%	1	100,0%	0	0,0%	0	0,0%	1
862 - Segurança e higiene no trabalho	2	8,7%	17	73,9%	3	13,0%	0	0,0%	1	4,3%	23
863 - Segurança militar	0	0,0%	0	0,0%	3	37,5%	0	0,0%	5	62,5%	8
Subtotal	4902	16,1%	17889	58,6%	4588	15,0%	1068	3,5%	2058	6,7%	30505
Sem Área	603	11,3%	2552	47,8%	988	18,5%	311	5,8%	881	16,5%	5335
TOTAL	5505	15,4%	20441	57,0%	5576	15,6%	1379	3,8%	2939	8,2%	35840

Quadro 34

Desempregados com habilitação superior por áreas de educação e formação e grupo etário (Junho de 2007)

	< 25 Anos		25 - 34 Anos		35 - 44 Anos		45 - 49 Anos		50 Anos e +		TOTAL
	Número	%	Número	%	Número	%	Número	%	Número	%	
142 - Ciências da educação	21	13,7%	98	64,1%	23	15,0%	2	1,3%	9	5,9%	153
143 - Formação de educadores de infância	346	23,6%	843	57,4%	204	13,9%	38	2,6%	37	2,5%	1468
144 - Formação de professores do ensino básico (1º e 2º ciclos)	331	12,1%	2099	76,7%	227	8,3%	38	1,4%	42	1,5%	2737
145 - Formação de professores de áreas disciplinares específicas	130	8,6%	1085	71,8%	219	14,5%	32	2,1%	45	3,0%	1511
146 - Formação de professores e formadores de áreas tecnológicas	2	7,7%	13	50,0%	8	30,8%	2	7,7%	1	3,8%	26
211 - Belas-artes	36	9,6%	226	60,3%	71	18,9%	21	5,6%	21	5,6%	375
212 - Artes do espectáculo	14	14,3%	54	55,1%	23	23,5%	3	3,1%	4	4,1%	98
213 - Audio-visuais e produção dos media	88	21,8%	263	65,3%	37	9,2%	11	2,7%	4	1,0%	403
214 - Design	67	16,5%	271	66,7%	49	12,1%	15	3,7%	4	1,0%	406
215 - Artesanato	5	13,9%	29	80,6%	2	5,6%	0	0,0%	0	0,0%	36
221 - Religião e teologia	0	0,0%	7	22,6%	11	35,5%	4	12,9%	9	29,0%	31
222 - Línguas e literaturas estrangeiras	99	8,8%	613	54,8%	240	21,4%	70	6,3%	97	8,7%	1119
223 - Língua e literatura materna	20	12,5%	99	61,9%	22	13,8%	4	2,5%	15	9,4%	160
225 - História e arqueologia	58	11,6%	279	55,9%	86	17,2%	36	7,2%	40	8,0%	499
226 - Filosofia e ética	22	9,7%	108	47,6%	50	22,0%	21	9,3%	26	11,5%	227
311 - Psicologia	349	24,7%	860	60,8%	131	9,3%	34	2,4%	40	2,8%	1414
312 - Sociologia e outros estudos	242	22,4%	555	51,3%	189	17,5%	46	4,3%	49	4,5%	1081
313 - Ciência política e cidadania	61	13,4%	260	57,3%	116	25,6%	9	2,0%	8	1,8%	454
314 - Economia	110	10,5%	444	42,4%	197	18,8%	71	6,8%	226	21,6%	1048
321 - Jornalismo e reportagem	213	26,5%	482	60,0%	75	9,3%	21	2,6%	13	1,6%	804
322 - Biblioteconomia, arquivo e documentação (BAD)	7	20,6%	27	79,4%	0	0,0%	0	0,0%	0	0,0%	34
341 - Comércio	3	7,0%	29	67,4%	8	18,6%	1	2,3%	2	4,7%	43
342 - Marketing e publicidade	98	11,4%	520	60,4%	207	24,0%	19	2,2%	17	2,0%	861
343 - Finanças, banca e seguros	5	4,7%	36	34,0%	28	26,4%	7	6,6%	30	28,3%	106
344 - Contabilidade e fiscalidade	137	12,4%	561	51,0%	178	16,2%	40	3,6%	185	16,8%	1101
345 - Gestão e administração	249	10,1%	1279	51,7%	655	26,5%	111	4,5%	181	7,3%	2475
346 - Secretariado e trabalho administrativo	44	12,9%	110	32,3%	85	24,9%	30	8,8%	72	21,1%	341
347 - Enquadramento na organização/empresa	3	16,7%	13	72,2%	2	11,1%	0	0,0%	0	0,0%	18
349 - Ciências empresariais - programas não classificados noutra área de formação	27	28,4%	61	64,2%	7	7,4%	0	0,0%	0	0,0%	95
380 - Direito	36	4,3%	474	56,9%	205	24,6%	49	5,9%	69	8,3%	833
421 - Biologia e bioquímica	112	23,1%	297	61,4%	61	12,6%	8	1,7%	6	1,2%	484
422 - Ciências do ambiente	9	17,3%	40	76,9%	3	5,8%	0	0,0%	0	0,0%	52
441 - Física	0	0,0%	43	54,4%	28	35,4%	4	5,1%	4	5,1%	79
442 - Química	37	14,4%	153	59,5%	41	16,0%	3	1,2%	23	8,9%	257
443 - Ciências da terra	60	13,5%	295	66,6%	69	15,6%	13	2,9%	6	1,4%	443
461 - Matemática	5	4,2%	79	66,4%	26	21,8%	5	4,2%	4	3,4%	119
462 - Estatística	1	9,1%	4	36,4%	4	36,4%	1	9,1%	1	9,1%	11
481 - Ciências informáticas	29	10,0%	177	60,8%	70	24,1%	10	3,4%	5	1,7%	291
521 - Metalurgia e metalomecânica	31	4,0%	286	37,1%	155	20,1%	58	7,5%	241	31,3%	771
522 - Electricidade e energia	46	8,3%	190	34,3%	86	15,5%	31	5,6%	201	36,3%	554
523 - Electrónica e automação	48	12,8%	193	51,6%	85	22,7%	13	3,5%	35	9,4%	374
524 - Tecnologia dos processos químicos	76	12,0%	377	59,6%	76	12,0%	20	3,2%	84	13,3%	633
525 - Construção e reparação de veículos a motor	2	4,1%	10	20,4%	7	14,3%	5	10,2%	25	51,0%	49
529 - Engenharia e técnicas afins - programas não classificados noutra área de formação	0	0,0%	38	69,1%	16	29,1%	1	1,8%	0	0,0%	55
541 - Indústrias alimentares	47	15,2%	210	67,7%	43	13,9%	5	1,6%	5	1,6%	310
542 - Indústrias do têxtil, vestuário, calçado e couro	4	4,0%	44	44,4%	33	33,3%	8	8,1%	10	10,1%	99
543 - Materiais (indústrias da madeira, cortiça, papel, plástico, vidro e outros)	3	3,2%	57	60,0%	34	35,8%	1	1,1%	0	0,0%	95
544 - Indústrias extractivas	3	6,4%	21	44,7%	17	36,2%	1	2,1%	5	10,6%	47
581 - Arquitectura e urbanismo	62	8,9%	496	71,2%	95	13,6%	12	1,7%	32	4,6%	697
582 - Construção civil e engenharia civil	67	9,4%	387	54,1%	112	15,6%	49	6,8%	101	14,1%	716
621 - Produção agrícola e animal	22	3,6%	347	57,5%	129	21,4%	22	3,6%	84	13,9%	604
623 - Silvicultura e caça	1	1,0%	76	73,1%	19	18,3%	5	4,8%	3	2,9%	104
640 - Ciências veterinárias	12	11,2%	73	68,2%	7	6,5%	3	2,8%	12	11,2%	107
721 - Medicina	0	0,0%	7	43,8%	3	18,8%	3	18,8%	3	18,8%	16
723 - Enfermagem	174	66,9%	66	25,4%	10	3,8%	4	1,5%	6	2,3%	260
724 - Ciências dentárias	17	34,0%	29	58,0%	2	4,0%	0	0,0%	2	4,0%	50
725 - Tecnologias de diagnóstica e terapêutica	216	65,5%	106	32,1%	4	1,2%	2	0,6%	2	0,6%	330
726 - Terapia e reabilitação	132	46,6%	112	39,6%	29	10,2%	2	0,7%	8	2,8%	283
727 - Ciências farmacêuticas	11	11,1%	32	32,3%	21	21,2%	12	12,1%	23	23,2%	99
761 - Serviços de apoio a crianças e jovens	0	0,0%	1	100,0%	0	0,0%	0	0,0%	0	0,0%	1
762 - Trabalho social e orientação	301	27,5%	655	59,9%	91	8,3%	21	1,9%	25	2,3%	1093
811 - Hotelaria e restauração	9	10,7%	37	44,0%	35	41,7%	1	1,2%	2	2,4%	84
812 - Turismo e lazer	113	21,5%	299	57,0%	87	16,6%	13	2,5%	13	2,5%	525
813 - Desporto	41	16,3%	184	73,0%	16	6,3%	4	1,6%	7	2,8%	252
840 - Serviços de transporte	1	5,0%	6	30,0%	4	20,0%	3	15,0%	6	30,0%	20
851 - Tecnologia de protecção do ambiente	79	18,2%	337	77,6%	17	3,9%	1	0,2%	0	0,0%	434
852 - Ambientes naturais e vida selvagem	0	0,0%	8	88,9%	1	11,1%	0	0,0%	0	0,0%	9
853 - Serviços de saúde pública	13	52,0%	10	40,0%	2	8,0%	0	0,0%	0	0,0%	25
861 - Protecção de pessoas e bens	0	0,0%	0	0,0%	0	0,0%	0	0,0%	0	0,0%	7
862 - Segurança e higiene no trabalho	1	7,1%	12	85,7%	1	7,1%	0	0,0%	0	0,0%	14
863 - Segurança militar	0	0,0%	0	0,0%	1	20,0%	1	20,0%	3	60,0%	5
Subtotal	4608	15,2%	17592	57,9%	4895	16,1%	1080	3,6%	2233	7,3%	30408
Sem Área	571	13,8%	2039	49,3%	763	18,5%	220	5,3%	541	13,1%	4134
TOTAL	5179	15,0%	19631	56,8%	5658	16,4%	1300	3,8%	2774	8,0%	34542

De uma maneira geral, em ambos os momentos de referência, é no grupo etário 25 a 34 anos que se concentra mais de 50 % dos desempregados com habilitação superior, situação válida para todas as áreas de estudo, excepto para as de “Engenharia e técnicas afins”, “Saúde” e “Serviços de transporte”.

○ maior número de desempregados com habilitação superior regista-se nas seguintes áreas de educação e formação:

- “Formação de professores do ensino básico (1.º e 2.º ciclos)” (em Junho de 2006) e “Psicologia” (em Junho de 2007) para os inscritos com menos de 25 anos;
- “Formação de professores de áreas disciplinares específicas” (em Junho de 2006) e “Formação de professores do ensino básico (1.º e 2.º ciclos)” (em Junho de 2007) para os inscritos com idade compreendida entre os 25 – 34 anos;
- “Gestão e administração” (em Junho de 2006 e em 2007) para os inscritos com idade compreendida entre os 35 – 44 anos e os 45 – 49 anos;
- “Electricidade e energia” (em Junho de 2006) e “Metalurgia e metalomecânica” (em Junho de 2007) para os inscritos com 50 ou mais anos.

4.5. ÁREAS DE FORMAÇÃO DOS DESEMPREGADOS, POR GÉNERO

Quadro 35

Desempregados com habilitação superior por áreas de estudo e género (Junho de 2006 e Junho de 2007)

	Junho 2006					Junho 2007				
	Masculino		Feminino		TOTAL	Masculino		Feminino		TOTAL
	Número	%	Número	%		Número	%	Número	%	
14 - Formação de professores/formadores e ciências da educação	852	16,2%	4397	83,8%	5249	782	13,3%	5113	86,7%	5895
21 - Artes	447	32,7%	921	67,3%	1368	373	28,3%	945	71,7%	1318
22 - Humanidades	454	19,1%	1926	80,9%	2380	437	21,5%	1599	78,5%	2036
31 - Ciências sociais e do comportamento	1098	28,5%	2757	71,5%	3855	1093	27,3%	2904	72,7%	3997
32 - Informação e jornalismo	224	23,1%	745	76,9%	969	215	25,7%	623	74,3%	838
34 - Ciências empresariais	1840	33,5%	3658	66,5%	5498	1734	34,4%	3306	65,6%	5040
38 - Direito	257	29,2%	622	70,8%	879	228	27,4%	605	72,6%	833
42 - Ciências da vida	140	27,0%	379	73,0%	519	128	23,9%	408	76,1%	536
44 - Ciências físicas	296	34,2%	569	65,8%	865	264	33,9%	515	66,1%	779
46 - Matemática e estatística	66	29,1%	161	70,9%	227	42	32,3%	88	67,7%	130
48 - Informática	169	58,1%	122	41,9%	291	187	64,3%	104	35,7%	291
52 - Engenharia e técnicas Afins	1765	71,2%	715	28,8%	2480	1707	70,1%	729	29,9%	2436
54 - Indústrias transformadoras	177	30,9%	396	69,1%	573	164	29,8%	387	70,2%	551
58 - Arquitectura e construção	878	58,9%	612	41,1%	1490	794	56,2%	619	43,8%	1413
62 - Agricultura, silvicultura e pescas	260	40,2%	386	59,8%	646	276	39,0%	432	61,0%	708
64 - Ciências veterinárias	38	34,2%	73	65,8%	111	37	34,6%	70	65,4%	107
72 - Saúde	124	20,9%	468	79,1%	592	200	19,3%	838	80,7%	1038
76 - Serviços sociais	62	6,7%	858	93,3%	920	58	5,3%	1036	94,7%	1094
81 - Serviços pessoais	475	43,6%	615	56,4%	1090	295	34,3%	566	65,7%	861
84 - Serviços de transporte	19	90,5%	2	9,5%	21	16	80,0%	4	20,0%	20
85 - Protecção do ambiente	126	28,0%	324	72,0%	450	131	28,0%	337	72,0%	468
86 - Serviços de segurança	16	50,0%	16	50,0%	32	9	47,4%	10	52,6%	19
Subtotal	9783	32,1%	20722	67,9%	30505	9170	30,2%	21238	69,8%	30408
Sem Área	1862	34,9%	3473	65,1%	5335	1344	32,5%	2790	67,5%	4134
TOTAL	11645	32,5%	24195	67,5%	35840	10514	30,4%	24028	69,6%	34542

Quadro 36

Desempregados com habilitação superior por áreas de educação e formação e género (Junho de 2006 e Junho de 2007)

	Junho 2006				TOTAL	Junho 2007				TOTAL
	Masculino		Feminino			Masculino		Feminino		
	Número	%	Número	%		Número	%	Número	%	
142 - Ciências da educação	16	15,5%	87	84,5%	103	18	11,8%	135	88,2%	153
143 - Formação de educadores de infância	20	1,9%	1016	98,1%	1036	24	1,6%	1444	98,4%	1468
144 - Formação de professores do ensino básico (1º e 2º ciclos)	376	19,6%	1540	80,4%	1916	437	16,0%	2300	84,0%	2737
145 - Formação de professores de áreas disciplinares específicas	426	19,7%	1733	80,3%	2159	292	19,3%	1219	80,7%	1511
146 - Formação de professores e formadores de áreas tecnológicas	14	40,0%	21	60,0%	35	11	42,3%	15	57,7%	26
211 - Belas-artes	117	28,2%	298	71,8%	415	97	25,9%	278	74,1%	375
212 - Artes do espectáculo	29	33,7%	57	66,3%	86	22	22,4%	76	77,6%	98
213 - Áudio-visuais e produção dos media	152	37,3%	255	62,7%	407	131	32,5%	272	67,5%	403
214 - Design	141	34,3%	270	65,7%	411	120	29,8%	286	70,4%	406
215 - Artesanato	8	16,3%	41	83,7%	49	3	8,3%	33	91,7%	36
221 - Religião e teologia	26	76,5%	8	23,5%	34	25	80,6%	6	19,4%	31
222 - Línguas e literaturas estrangeiras	158	11,4%	1222	88,6%	1380	137	12,2%	982	87,8%	1119
223 - Língua e literatura materna	35	16,7%	175	83,3%	210	29	18,1%	131	81,9%	160
225 - História e arqueologia	164	31,2%	362	68,8%	526	180	36,1%	319	63,9%	499
226 - Filosofia e ética	71	30,9%	159	69,1%	230	66	29,1%	161	70,9%	227
311 - Psicologia	186	13,8%	1163	86,2%	1349	184	13,0%	1230	87,0%	1414
312 - Sociologia e outros estudos	249	26,0%	708	74,0%	957	255	23,6%	826	76,4%	1081
313 - Ciência política e cidadania	162	33,3%	324	66,7%	486	142	31,3%	312	68,7%	454
314 - Economia	501	47,1%	562	52,9%	1063	512	48,9%	536	51,1%	1048
321 - Jornalismo e reportagem	214	23,1%	714	76,9%	928	199	24,8%	605	75,2%	804
322 - Biblioteconomia, arquivo e documentação (BAD)	10	24,4%	31	75,6%	41	16	47,1%	18	52,9%	34
341 - Comércio	24	38,1%	39	61,9%	63	14	32,6%	29	67,4%	43
342 - Marketing e publicidade	310	32,0%	658	68,0%	968	283	32,9%	578	67,1%	861
343 - Finanças, banca e seguros	76	51,4%	72	48,6%	148	52	49,1%	54	50,9%	106
344 - Contabilidade e fiscalidade	375	31,5%	816	68,5%	1191	375	34,1%	726	65,9%	1101
345 - Gestão e administração	1013	38,4%	1623	61,6%	2636	960	38,8%	1515	61,2%	2475
346 - Secretariado e trabalho administrativo	20	5,3%	355	94,7%	375	26	7,6%	315	92,4%	341
347 - Enquadramento na organização/empresa	3	20,0%	12	80,0%	15	2	11,1%	16	88,9%	18
349 - Ciências empresariais - programas não classificados noutra área de formação	19	18,6%	83	81,4%	102	22	23,2%	73	76,8%	95
380 - Direito	257	29,2%	622	70,8%	879	228	27,4%	605	72,6%	833
421 - Biologia e bioquímica	123	26,3%	345	73,7%	468	112	23,1%	372	76,9%	484
422 - Ciências do ambiente	17	33,3%	34	66,7%	51	16	30,8%	36	69,2%	52
441 - Física	58	61,1%	37	38,9%	95	43	54,4%	36	45,6%	79
442 - Química	81	28,1%	207	71,9%	288	68	26,5%	189	73,5%	257
443 - Ciências da terra	157	32,6%	325	67,4%	482	153	34,5%	290	65,5%	443
461 - Matemática	52	25,1%	155	74,9%	207	33	27,7%	86	72,3%	119
462 - Estatística	14	70,0%	6	30,0%	20	9	81,8%	2	18,2%	11
481 - Ciências informáticas	169	58,1%	122	41,9%	291	187	64,3%	104	35,7%	291
521 - Metalurgia e metalomecânica	701	81,0%	164	19,0%	865	646	83,8%	125	16,2%	771
522 - Electricidade e energia	485	88,7%	62	11,3%	547	493	89,0%	61	11,0%	554
523 - Electrónica e automação	291	80,4%	71	19,6%	362	299	79,9%	75	20,1%	374
524 - Tecnologia dos processos químicos	189	33,1%	382	66,9%	571	200	31,6%	433	68,4%	633
525 - Construção e reparação de veículos a motor	64	95,5%	3	4,5%	67	44	89,8%	5	10,2%	49
529 - Engenharia e técnicas afins - programas não classificados	35	51,5%	33	48,5%	68	25	45,5%	30	54,5%	55
541 - Indústrias alimentares	70	24,8%	212	75,2%	282	71	22,9%	239	77,1%	310
542 - Indústrias do têxtil, vestuário, calçado e couro	29	26,6%	80	73,4%	109	35	35,4%	64	64,6%	99
543 - Materiais (Indústrias da madeira, cortiça, papel, plástico, vidro e outros)	46	38,3%	74	61,7%	120	33	34,7%	62	65,3%	95
544 - Indústrias extractivas	32	51,6%	30	48,4%	62	25	53,2%	22	46,8%	47
581 - Arquitectura e urbanismo	311	45,9%	366	54,1%	677	301	43,2%	396	56,8%	697
582 - Construção civil e engenharia civil	567	69,7%	246	30,3%	813	493	68,9%	223	31,1%	716
621 - Produção agrícola e animal	231	42,1%	318	57,9%	549	246	40,7%	358	59,3%	604
623 - Silvicultura e caça	29	29,9%	68	70,1%	97	30	28,8%	74	71,2%	104
640 - Ciências veterinárias	38	34,2%	73	65,8%	111	37	34,6%	70	65,4%	107
721 - Medicina	7	63,6%	4	36,4%	11	6	37,5%	10	62,5%	16
723 - Enfermagem	10	20,8%	38	79,2%	48	36	13,8%	224	86,2%	260
724 - Ciências dentárias	14	26,4%	39	73,6%	53	12	24,0%	38	76,0%	50
725 - Tecnologias de diagnóstico e terapêutica	39	20,3%	153	79,7%	192	75	22,7%	255	77,3%	330
726 - Terapia e reabilitação	34	18,2%	153	81,8%	187	56	19,8%	227	80,2%	283
727 - Ciências farmacêuticas	20	19,8%	81	80,2%	101	15	15,2%	84	84,8%	99
761 - Serviços de apoio a crianças e jovens	0	0,0%	0	0,0%	0	0	0,0%	1	0,0%	1
762 - Trabalho social e orientação	62	6,7%	858	93,3%	920	58	5,3%	1035	94,7%	1093
811 - Hotelaria e restauração	41	49,4%	42	50,6%	83	41	48,8%	43	51,2%	84
812 - Turismo e lazer	113	23,2%	374	76,8%	487	111	21,1%	414	78,9%	525
813 - Desporto	321	61,7%	199	38,3%	520	143	56,7%	109	43,3%	252
840 - Serviços de transporte	19	90,5%	2	9,5%	21	16	80,0%	4	20,0%	20
851 - Tecnologia de protecção do ambiente	122	28,4%	307	71,6%	429	123	28,3%	311	71,7%	434
852 - Ambientes naturais e vida selvagem	3	42,9%	4	57,1%	7	3	33,3%	6	66,7%	9
853 - Serviços de saúde pública	1	7,1%	13	92,9%	14	5	20,0%	20	80,0%	25
861 - Protecção de pessoas e bens	1	100,0%	0	0,0%	1	0	0,0%	0	0,0%	0
862 - Segurança e higiene no trabalho	7	30,4%	16	69,6%	23	4	28,6%	10	71,4%	14
863 - Segurança militar	8	100,0%	0	0,0%	8	5	100,0%	0	0,0%	5
Subtotal	9783	32,1%	20722	67,9%	30505	9170	30,2%	21238	69,8%	30408
Sem Área	1862	34,9%	3473	65,1%	5335	1344	32,5%	2790	67,5%	4134
TOTAL	11645	32,5%	24195	67,5%	35840	10514	30,4%	24028	69,6%	34542

Em ambos os momentos de referência é na área de estudo “Serviços sociais” que o predomínio das mulheres é mais significativo (superior a 90 %) logo seguida pela área “Formação de professores/formadores e ciências da educação” (superior a 80 %). Apenas nas áreas de estudo “Informática”, “Engenharia e técnicas afins”, “Arquitectura e construção” e “Serviços de transporte” a representação masculina é superior à feminina.

O maior número de registos de mulheres desempregadas com habilitação superior verifica-se nas seguintes áreas de educação e formação:

- “Formação de professores de áreas disciplinares específicas (1733 em Junho de 2006) e “Formação de professores do ensino básico (1.º e 2.º ciclos)” (2300 em Junho de 2007);
- “Gestão e administração” (1623 em Junho de 2006 e 1515 em Junho de 2007).

O maior número de homens desempregados com habilitação superior regista-se nas seguintes áreas de educação e formação:

- “Gestão e administração” (1013 em Junho de 2006 e 960 em Junho de 2007);
- “Metalurgia e metalomecânica” (701 em Junho de 2006 e 646 em Junho de 2007).

4.6. ÁREAS DE FORMAÇÃO DOS DESEMPREGADOS, POR SITUAÇÃO DE PROCURA DE EMPREGO

Quadro 37

Desempregados com habilitação superior por áreas de estudo e situação de procura de emprego (Junho de 2006 e Junho de 2007)

	Junho 2006					Junho 2007				
	1º Emprego		Novo emprego		TOTAL	1º Emprego		Novo emprego		TOTAL
	Número	%	Número	%		Número	%	Número	%	
14 - Formação de professores/formadores e ciências da educação	967	18,4%	4282	81,6%	5249	1054	17,9%	4841	82,1%	5895
21 - Artes	400	29,2%	968	70,8%	1368	405	30,7%	913	69,3%	1318
22 - Humanidades	319	13,4%	2061	86,6%	2380	307	15,1%	1729	84,9%	2036
31 - Ciências sociais e do comportamento	1222	31,7%	2633	68,3%	3855	1300	32,5%	2697	67,5%	3997
32 - Informação e jornalismo	304	31,4%	665	68,6%	969	262	31,3%	576	68,7%	838
34 - Ciências empresariais	1101	20,0%	4397	80,0%	5498	1008	20,0%	4032	80,0%	5040
38 - Direito	250	28,4%	629	71,6%	879	223	26,8%	610	73,2%	833
42 - Ciências da vida	254	48,9%	265	51,1%	519	268	50,0%	268	50,0%	536
44 - Ciências físicas	258	29,8%	607	70,2%	865	235	30,2%	544	69,8%	779
46 - Matemática e estatística	45	19,8%	182	80,2%	227	20	15,4%	110	84,6%	130
48 - Informática	52	17,9%	239	82,1%	291	59	20,3%	232	79,7%	291
52 - Engenharia e técnicas Afins	542	21,9%	1938	78,1%	2480	573	23,5%	1863	76,5%	2436
54 - Indústrias transformadoras	172	30,0%	401	70,0%	573	178	32,3%	373	67,7%	551
58 - Arquitectura e construção	477	32,0%	1013	68,0%	1490	510	36,1%	903	63,9%	1413
62 - Agricultura, silvicultura e pescas	191	29,6%	455	70,4%	646	194	27,4%	514	72,6%	708
64 - Ciências veterinárias	56	50,5%	55	49,5%	111	58	54,2%	49	45,8%	107
72 - Saúde	273	46,1%	319	53,9%	592	606	58,4%	432	41,6%	1038
76 - Serviços sociais	362	39,3%	558	60,7%	920	470	43,0%	624	57,0%	1094
81 - Serviços pessoais	200	18,3%	890	81,7%	1090	252	29,3%	609	70,7%	861
84 - Serviços de transporte	0	0,0%	21	100,0%	21	0	0,0%	20	100,0%	20
85 - Protecção do ambiente	280	62,2%	170	37,8%	450	296	63,2%	172	36,8%	468
86 - Serviços de segurança	9	28,1%	23	71,9%	32	4	21,1%	15	78,9%	19
Subtotal	7734	25,4%	22771	74,6%	30505	8282	27,2%	22126	72,8%	30408
Sem Área	1201	22,5%	4134	77,5%	5335	1136	27,5%	2998	72,5%	4134
TOTAL	8935	24,9%	26905	75,1%	35840	9418	27,3%	25124	72,7%	34542

Quadro 38

Desempregados com habilitação superior por áreas de educação e formação e situação de procura de emprego (Junho de 2006 e Junho de 2007)

	Junho 2006					Junho 2007				
	1º Emprego		Novo emprego		TOTAL	1º Emprego		Novo emprego		TOTAL
	Número	%	Número	%		Número	%	Número	%	
142 - Ciências da educação	28	27,2%	75	72,8%	103	53	34,6%	100	65,4%	153
143 - Formação de educadores de infância	321	31,0%	715	69,0%	1036	381	26,0%	1087	74,0%	1468
144 - Formação de professores do ensino básico (1º e 2º ciclos)	471	24,6%	1445	75,4%	1916	421	15,4%	2316	84,6%	2737
145 - Formação de professores de áreas disciplinares específicas	145	6,7%	2014	93,3%	2159	195	12,9%	1316	87,1%	1511
146 - Formação de professores e formadores de áreas tecnológicas	2	5,7%	33	94,3%	35	4	15,4%	22	84,6%	26
211 - Belas-artes	104	25,1%	311	74,9%	415	92	24,5%	283	75,5%	375
212 - Artes do espectáculo	15	17,4%	71	82,6%	86	21	21,4%	77	78,6%	98
213 - Audio-visuais e produção dos media	137	33,7%	270	66,3%	407	155	38,5%	248	61,5%	403
214 - Design	130	31,6%	281	68,4%	411	127	31,3%	279	67,7%	406
215 - Artesanato	14	28,6%	35	71,4%	49	10	27,8%	26	72,2%	36
221 - Religião e teologia	4	11,8%	30	88,2%	34	1	3,2%	30	96,8%	31
222 - Línguas e literaturas estrangeiras	166	12,0%	1214	88,0%	1380	148	13,2%	971	86,8%	1119
223 - Língua e literatura materna	28	13,3%	182	86,7%	210	33	20,6%	127	79,4%	160
225 - História e arqueologia	89	16,9%	437	83,1%	526	97	19,4%	402	80,6%	499
226 - Filosofia e ética	32	13,9%	198	86,1%	230	28	12,3%	199	87,7%	227
311 - Psicologia	606	44,9%	743	55,1%	1349	619	43,8%	795	56,2%	1414
312 - Sociologia e outros estudos	269	28,1%	688	71,9%	957	360	33,3%	721	66,7%	1081
313 - Ciência política e cidadania	136	28,0%	350	72,0%	486	103	22,7%	351	77,3%	454
314 - Economia	211	19,8%	852	80,2%	1063	218	20,8%	830	79,2%	1048
321 - Jornalismo e reportagem	278	30,0%	650	70,0%	928	239	29,7%	565	70,3%	804
322 - Biblioteconomia, arquivo e documentação (BAD)	26	63,4%	15	36,6%	41	23	67,6%	11	32,4%	34
341 - Comércio	20	31,7%	43	68,3%	63	8	18,6%	35	81,4%	43
342 - Marketing e publicidade	157	16,2%	811	83,8%	968	127	14,8%	734	85,2%	861
343 - Finanças, banca e seguros	14	9,5%	134	90,5%	148	10	9,4%	96	90,6%	106
344 - Contabilidade e fiscalidade	291	24,4%	900	75,6%	1191	268	24,3%	833	75,7%	1101
345 - Gestão e administração	531	20,1%	2105	79,9%	2636	500	20,2%	1975	79,8%	2475
346 - Secretariado e trabalho administrativo	58	15,5%	317	84,5%	375	60	17,6%	281	82,4%	341
347 - Enquadramento na organização/empresa	5	33,3%	10	66,7%	15	5	27,8%	13	72,2%	18
349 - Ciências empresariais - programas não classificados noutra área de formação	25	24,5%	77	75,5%	102	30	31,6%	65	68,4%	95
380 - Direito	250	28,4%	629	71,6%	879	223	26,8%	610	73,2%	833
421 - Biologia e bioquímica	230	49,1%	238	50,9%	468	240	49,6%	244	50,4%	484
422 - Ciências do ambiente	24	47,1%	27	52,9%	51	28	53,8%	24	46,2%	52
441 - Física	34	35,8%	61	64,2%	95	21	26,6%	58	73,4%	79
442 - Química	110	38,2%	178	61,8%	288	94	36,6%	163	63,4%	257
443 - Ciências da terra	114	23,7%	368	76,3%	482	120	27,1%	323	72,9%	443
461 - Matemática	40	19,3%	167	80,7%	207	16	13,4%	103	86,6%	119
462 - Estatística	5	25,0%	15	75,0%	20	4	36,4%	7	63,6%	11
481 - Ciências informáticas	52	17,9%	239	82,1%	291	59	20,3%	232	79,7%	291
521 - Metalurgia e metalomecânica	126	14,6%	739	85,4%	865	102	13,2%	669	86,8%	771
522 - Electricidade e energia	92	16,8%	455	83,2%	547	102	18,4%	452	81,6%	554
523 - Electrónica e automação	85	23,5%	277	76,5%	362	106	28,3%	268	71,7%	374
524 - Tecnologia dos processos químicos	210	36,8%	361	63,2%	571	250	39,5%	383	60,5%	633
525 - Construção e reparação de veículos a motor	6	9,0%	61	91,0%	67	4	8,2%	45	91,8%	49
529 - Engenharia e técnicas afins - programas não classificados noutra área de formação	23	33,8%	45	66,2%	68	9	16,4%	46	83,6%	55
541 - Indústrias alimentares	106	37,6%	176	62,4%	282	130	41,9%	180	58,1%	310
542 - Indústrias do têxtil, vestuário, calçado e couro	18	16,5%	91	83,5%	109	16	16,2%	83	83,8%	99
543 - Materiais (indústrias da madeira, cortiça, papel, plástico, vidro e outros)	29	24,2%	91	75,8%	120	15	15,8%	80	84,2%	95
544 - Indústrias extractivas	19	30,6%	43	69,4%	62	17	36,2%	30	63,8%	47
581 - Arquitectura e urbanismo	261	38,6%	416	61,4%	677	284	40,7%	413	59,3%	697
582 - Construção civil e engenharia civil	216	26,6%	597	73,4%	813	226	31,6%	490	68,4%	716
621 - Produção agrícola e animal	155	28,2%	394	71,8%	549	155	25,7%	449	74,3%	604
623 - Silvicultura e caça	36	37,1%	61	62,9%	97	39	37,5%	65	62,5%	104
640 - Ciências veterinárias	56	50,5%	55	49,5%	111	58	54,2%	49	45,8%	107
721 - Medicina	2	18,2%	9	81,8%	11	2	12,5%	14	87,5%	16
723 - Enfermagem	12	25,0%	36	75,0%	48	180	69,2%	80	30,8%	260
724 - Ciências dentárias	24	45,3%	29	54,7%	53	33	66,0%	17	34,0%	50
725 - Tecnologias da diagnóstico e terapêutica	134	69,8%	58	30,2%	192	224	67,9%	106	32,1%	330
726 - Terapia e reabilitação	85	45,5%	102	54,5%	187	148	52,3%	135	47,7%	283
727 - Ciências farmacêuticas	16	15,8%	85	84,2%	101	19	19,2%	80	80,8%	99
761 - Serviços de apoio a crianças e jovens	0	0,0%	0	0,0%	0	0	0,0%	1	100,0%	1
762 - Trabalho social e orientação	362	39,3%	558	60,7%	920	470	43,0%	623	57,0%	1093
811 - Hotelaria e restauração	7	8,4%	76	91,6%	83	4	4,8%	80	95,2%	84
812 - Turismo e lazer	134	27,5%	353	72,5%	487	180	34,3%	345	65,7%	525
813 - Desporto	59	11,3%	461	88,7%	520	68	27,0%	184	73,0%	252
840 - Serviços de transporte	0	0,0%	21	100,0%	21	0	0,0%	20	100,0%	20
851 - Tecnologia de protecção do ambiente	266	62,0%	163	38,0%	429	274	63,1%	160	36,9%	434
852 - Ambientes naturais e vida selvagem	3	42,9%	4	57,1%	7	4	44,4%	5	55,6%	9
853 - Serviços de saúde pública	11	78,6%	3	21,4%	14	18	72,0%	7	28,0%	25
861 - Protecção de pessoas e bens	0	0,0%	1	100,0%	1	0	0,0%	0	0,0%	0
862 - Segurança e higiene no trabalho	9	39,1%	14	60,9%	23	4	28,6%	10	71,4%	14
863 - Segurança militar	0	0,0%	8	100,0%	8	0	0,0%	5	100,0%	5
Subtotal	7734	25,4%	22771	74,6%	30505	8282	27,2%	22126	72,8%	30408
Sem Área	1201	22,5%	4134	77,5%	5335	1136	27,5%	2998	72,5%	4134
TOTAL	8935	24,9%	26905	75,1%	35840	9418	27,3%	25124	72,7%	34542

Na situação de 1.º emprego, em ambos os momentos de referência, a área de estudo predominante é “Ciências sociais e do comportamento” (1222 inscritos em 2006 e 1300 em 2007), ocupando esta área, na globalidade dos desempregados, a terceira posição (13 % em 2006 e em 2007).

Na situação de novo emprego, em Junho de 2006, predomina a área de estudo “Ciências empresariais”, e em Junho de 2007 é a área “Formação de professores/formadores e ciências da educação” a que ocupa a posição mais relevante.

Na situação de 1.º emprego, a área de estudo “Ciências sociais e do comportamento” é a que regista o número máximo de inscritos, com o contributo importante das áreas de educação e formação: “Psicologia” (50 % em Junho de 2006 e 48 % em Junho de 2007) e “Sociologia e outros estudos” (22 % em Junho de 2006 e 28 % em Junho de 2007).

Na situação de novo emprego, as áreas de estudo mais relevantes são:

- “Ciências empresariais”, em 2006, com o contributo importante das áreas de educação e formação “Gestão e administração” (48 %) e de “Contabilidade e fiscalidade” (21 %);
- “Formação de professores/formadores e ciências da educação”, em 2007, com o contributo importante das áreas de educação e de formação “Formação de professores do ensino básico (1.º e 2.º ciclos)” (48 %) e “Formação de professores de áreas disciplinares específicas” (27 %).

4.7. DIPLOMADOS EM ESTABELECIMENTOS DE ENSINO SUPERIOR, POR ÁREA DE ESTUDO (DE 1996-1997 A 2005-2006)

Quadro 39

Diplomados em estabelecimentos de ensino superior por áreas de estudo (de 1996-1997 a 2005-2006)

	Diplomados de 1996-1997 a 2005-2006	
	Número	%
14 - Formação de professores/formadores e ciências da educação	99381	17,3%
21 - Artes	24307	4,2%
22 - Humanidades	26296	4,6%
31 - Ciências sociais e do comportamento	45946	8,0%
32 - Informação e jornalismo	12226	2,1%
34 - Ciências empresariais	101773	17,7%
38 - Direito	23756	4,1%
42 - Ciências da vida	8256	1,4%
44 - Ciências físicas	10183	1,8%
46 - Matemática e estatística	7240	1,3%
48 - Informática	9495	1,6%
52 - Engenharia e técnicas afins	44030	7,6%
54 - Indústrias transformadoras	7506	1,3%
58 - Arquitectura e construção	26886	4,7%
62 - Agricultura, silvicultura e pescas	10344	1,8%
64 - Ciências veterinárias	1904	0,3%
72 - Saúde	75623	13,1%
76 - Serviços sociais	12719	2,2%
81 - Serviços pessoais	18785	3,3%
84 - Serviços de transporte	503	0,1%
85 - Protecção do ambiente	6576	1,1%
86 - Serviços de segurança	2355	0,4%
Total	576090	100%

Quadro 40

Diplomados em estabelecimentos de ensino superior por áreas de educação e formação (de 1996-1997 a 2005-2006)

	Diplomados de 1996-1997 a 2005-2006	
	Número	%
142 - Ciências da educação	15135	2,6%
143 - Formação de educadores de infância	20327	3,5%
144 - Formação de professores do ensino básico (1º e 2º ciclos)	43869	7,6%
145 - Formação de professores de áreas disciplinares específicas	19303	3,4%
146 - Formação de professores e formadores de áreas tecnológicas	747	0,1%
211 - Belas-artes	5394	0,9%
212 - Artes do espectáculo	3877	0,7%
213 - Audio-visuais e produção dos média	4555	0,8%
214 - Design	9735	1,7%
215 - Artesanato	746	0,1%
221 - Religião e teologia	1448	0,3%
222 - Línguas e literaturas estrangeiras	12945	2,2%
223 - Língua e literatura materna	3339	0,6%
225 - História e arqueologia	6450	1,1%
226 - Filosofia e ética	2114	0,4%
311 - Psicologia	15659	2,7%
312 - Sociologia e outros estudos	10334	1,8%
313 - Ciência política e cidadania	5112	0,9%
314 - Economia	14841	2,6%
321 - Jornalismo e reportagem	11745	2,0%
322 - Biblioteconomia, arquivio e documentação (BAD)	481	0,1%
341 - Comércio	1191	0,2%
342 - Marketing e publicidade	17188	3,0%
343 - Finanças, banca e seguros	4004	0,7%
344 - Contabilidade e fiscalidade	24081	4,2%
345 - Gestão e administração	50205	8,7%
346 - Secretariado e trabalho administrativo	4004	0,7%
347 - Enquadramento na organização/empresa	1035	0,2%
349 - Ciências empresariais - programas não classificados noutra área de formação	65	0,0%
380 - Direito	23756	4,1%
421 - Biologia e bioquímica	7465	1,3%
422 - Ciências do ambiente	791	0,1%
441 - Física	2247	0,4%
442 - Química	3038	0,5%
443 - Ciências da terra	4898	0,9%
461 - Matemática	6116	1,1%
462 - Estatística	1124	0,2%
481 - Ciências informáticas	9425	1,6%
482 - Informática na óptica do utilizador	70	0,0%
520 - Engenharia e técnicas afins	71	0,0%
521 - Metalurgia e metalomecânica	11152	1,9%
522 - Electricidade e energia	5908	1,0%
523 - Electrónica e automação	17614	3,1%
524 - Tecnologia dos processos aúmficos	8106	1,4%
525 - Construção e reparação de veículos a motor	972	0,2%
529 - Engenharia e técnicas afins - programas não classificados noutra área de formação	207	0,0%
541 - Indústrias alimentares	4183	0,7%
542 - Indústrias do têxtil, vestuário, calçado e couro	773	0,1%
543 - Materiais (indústrias da madeira, cortiça, papel, plástico, vidro e outros)	1828	0,3%
544 - Indústrias extractivas	722	0,1%
581 - Arquitectura e urbanismo	11210	1,9%
582 - Construção civil e engenharia civil	15676	2,7%
621 - Produção agrícola e animal	8469	1,5%
622 - Floricultura e jardinagem	105	0,0%
623 - Silvicultura e caça	1732	0,3%
624 - Pescas	38	0,0%
640 - Ciências Veterinárias	1904	0,3%
721 - Medicina	7039	1,2%
723 - Enfermagem	38445	6,7%
724 - Ciências Dentárias	4102	0,7%
725 - Tecnologias de Diagnóstico e Terapêutica	11256	2,0%
726 - Terapia e Reabilitação	8972	1,6%
727 - Ciências Farmacêuticas	5804	1,0%
729 - Saúde - programas não classificados noutra área de formação	5	0,0%
761 - Serviços de apoio a crianças e jovens	88	0,0%
762 - Trabalho social e orientação	12631	2,2%
811 - Hotelaria e restauração	1104	0,2%
812 - Turismo e lazer	8478	1,5%
813 - Desporto	9203	1,6%
840 - Serviços de transporte	503	0,1%
851 - Tecnologia de protecção do ambiente	4954	0,9%
852 - Ambientes naturais e vida selvagem	181	0,0%
853 - Serviços de saúde pública	1441	0,3%
861 - Protecção de pessoas e bens	228	0,0%
862 - Segurança e higiene no trabalho	497	0,1%
863 - Segurança militar	1630	0,3%
Total	576090	100%

A maioria (56 %) dos diplomados dos últimos dez anos integra-se nas quatro áreas de estudo seguintes:

- “Formação de professores/formadores e ciências da educação” (17 %);
- “Ciências sociais e do comportamento” (8 %);
- “Ciências Empresariais” (18 %);
- “Saúde” (13 %).

As áreas de estudo menos representadas, correspondentes, apenas a cerca de 2 %, dos diplomados nos últimos dez anos, são: “Ciências veterinárias”; “Serviços de transporte”; “Protecção do ambiente”; “Serviços de segurança”.

Por áreas de educação e formação, as mais representativas dos diplomados nos últimos dez anos, são:

- “Formação de professores do ensino básico (1.º e 2.º ciclos)”;
- “Contabilidade e fiscalidade”;
- “Gestão e administração”;
- “Direito”;
- “Enfermagem”.

4.8. DIPLOMADOS EM ESTABELECIMENTOS DE ENSINO SUPERIOR, POR GÉNERO (DE 1996-1997 A 2005-2006)

Quadro 41

Diplomados em estabelecimentos de ensino superior por áreas de estudo e género (de 1996-1997 a 2005-2006)

	Diplomados de 1996-1997 a 2005-2006				
	Masculino		Feminino		TOTAL
	Número	%	Número	%	
14 - Formação de professores/formadores e ciências da educação	14898	15,0%	84483	85,0%	99381
21 - Artes	9498	39,1%	14809	60,9%	24307
22 - Humanidades	6732	25,6%	19564	74,4%	26296
31 - Ciências sociais e do comportamento	14455	31,5%	31491	68,5%	45946
32 - Informação e jornalismo	3285	26,9%	8941	73,1%	12226
34 - Ciências empresariais	38318	37,7%	63455	62,3%	101773
38 - Direito	8315	35,0%	15441	65,0%	23756
42 - Ciências da vida	2424	29,4%	5832	70,6%	8256
44 - Ciências físicas	4154	40,8%	6029	59,2%	10183
46 - Matemática e estatística	2291	31,6%	4949	68,4%	7240
48 - Informática	6052	63,7%	3443	36,3%	9495
52 - Engenharia e técnicas Afins	32945	74,8%	11085	25,2%	44030
54 - Indústrias transformadoras	2532	33,7%	4974	66,3%	7506
58 - Arquitectura e construção	16591	61,7%	10295	38,3%	26886
62 - Agricultura, silvicultura e pescas	4285	41,4%	6059	58,6%	10344
64 - Ciências veterinárias	754	39,6%	1150	60,4%	1904
72 - Saúde	17245	22,8%	58378	77,2%	75623
76 - Serviços sociais	1083	8,5%	11636	91,5%	12719
81 - Serviços pessoais	8068	42,9%	10717	57,1%	18785
84 - Serviços de transporte	386	76,7%	117	23,3%	503
85 - Protecção do ambiente	1966	29,9%	4610	70,1%	6576
86 - Serviços de segurança	1902	80,8%	453	19,2%	2355
Total	198179	34,4%	377911	65,6%	576090

Quadro 42

Diplomados em estabelecimentos de ensino superior por áreas de educação e formação e género (de 1996-1997 a 2005-2006)

	Diplomados de 1996-1997 a 2005-2006				TOTAL
	Masculino		Feminino		
	Número	%	Número	%	
142 - Ciências da educação	2689	17,8%	12446	82,2%	15135
143 - Formação de educadores de infância	237	1,2%	20090	98,8%	20327
144 - Formação de professores do ensino básico (1º e 2º ciclos)	8065	18,4%	35804	81,6%	43869
145 - Formação de professores de áreas disciplinares específicas	3555	18,4%	15748	81,6%	19303
146 - Formação de professores e formadores de áreas tecnológicas	352	47,1%	395	52,9%	747
211 - Belas-artes	1729	32,1%	3665	67,9%	5394
212 - Artes do espectáculo	1730	44,6%	2147	55,4%	3877
213 - Audio-visuais e produção dos media	2042	44,8%	2513	55,2%	4555
214 - Design	3829	39,3%	5906	60,7%	9735
215 - Artesanato	168	22,5%	578	77,5%	746
221 - Religião e teologia	1065	73,5%	383	26,5%	1448
222 - Línguas e literaturas estrangeiras	1682	13,0%	11263	87,0%	12945
223 - Língua e literatura materna	598	17,9%	2741	82,1%	3339
225 - História e arqueologia	2509	38,9%	3941	61,1%	6450
226 - Filosofia e ética	878	41,5%	1236	58,5%	2114
311 - Psicologia	2474	15,8%	13185	84,2%	15659
312 - Sociologia e outros estudos	3083	29,8%	7251	70,2%	10334
313 - Ciência política e cidadania	1838	36,0%	3274	64,0%	5112
314 - Economia	7060	47,6%	7781	52,4%	14841
321 - Jornalismo e reportagem	3118	26,5%	8627	73,5%	11745
322 - Biblioteconomia, arquivo e documentação (BAD)	167	34,7%	314	65,3%	481
341 - Comércio	492	41,3%	699	58,7%	1191
342 - Marketing e publicidade	6333	36,8%	10855	63,2%	17188
343 - Finanças, banca e seguros	2124	53,0%	1880	47,0%	4004
344 - Contabilidade e fiscalidade	8358	34,7%	15723	65,3%	24081
345 - Gestão e administração	20243	40,3%	29962	59,7%	50205
346 - Secretariado e trabalho administrativo	412	10,3%	3592	89,7%	4004
347 - Enquadramento na organização/empresa	331	32,0%	704	68,0%	1035
349 - Ciências empresariais - programas não classificados noutra área de formação	25	38,5%	40	61,5%	65
380 - Direito	8315	35,0%	15441	65,0%	23756
421 - Biologia e bioquímica	2195	29,4%	5270	70,6%	7465
422 - Ciências do ambiente	229	29,0%	562	71,0%	791
441 - Física	1327	59,1%	920	40,9%	2247
442 - Química	869	28,6%	2169	71,4%	3038
443 - Ciências da terra	1958	40,0%	2940	60,0%	4898
461 - Matemática	1799	29,4%	4317	70,6%	6116
462 - Estatística	492	43,8%	632	56,2%	1124
481 - Ciências informáticas	6019	63,9%	3406	36,1%	9425
482 - Informática na óptica do utilizador	33	47,1%	37	52,9%	70
520 - Engenharia e técnicas afins	27	38,0%	44	62,0%	71
521 - Metalurgia e metalomecânica	9093	81,5%	2059	18,5%	11152
522 - Electricidade e energia	5250	88,9%	658	11,1%	5908
523 - Electrónica e automação	14980	85,0%	2634	15,0%	17614
524 - Tecnologia dos processos químicos	2598	32,1%	5508	67,9%	8106
525 - Construção e reparação de veículos a motor	875	90,0%	97	10,0%	972
529 - Engenharia e técnicas afins - programas não classificados noutra área de formação	122	58,9%	85	41,1%	207
541 - Indústrias alimentares	1063	25,4%	3120	74,6%	4183
542 - Indústrias do têxtil, vestuário, calçado e couro	229	29,6%	544	70,4%	773
543 - Materiais (indústrias da madeira, cortiça, papel, plástico, vidro e outros)	821	44,9%	1007	55,1%	1828
544 - Indústrias extractivas	419	58,0%	303	42,0%	722
581 - Arquitectura e urbanismo	5658	50,5%	5552	49,5%	11210
582 - Construção civil e engenharia civil	10933	69,7%	4743	30,3%	15676
621 - Produção agrícola e animal	3479	41,1%	4990	58,9%	8469
622 - Floricultura e jardinagem	39	37,1%	66	62,9%	105
623 - Silvicultura e caça	752	43,4%	980	56,6%	1732
624 - Pescas	15	39,5%	23	60,5%	38
640 - Ciências Veterinárias	754	39,6%	1150	60,4%	1904
721 - Medicina	2593	36,8%	4446	63,2%	7039
723 - Enfermagem	7324	19,1%	31121	80,9%	38445
724 - Ciências Dentárias	1734	42,3%	2368	57,7%	4102
725 - Tecnologias de Diagnóstico e Terapêutica	2594	23,0%	8662	77,0%	11256
726 - Terapia e Reabilitação	1727	19,2%	7245	80,8%	8972
727 - Ciências Farmacêuticas	1272	21,9%	4532	78,1%	5804
729 - Saúde - programas não classificados noutra área de formação	1	20,0%	4	80,0%	5
761 - Serviços de apoio a crianças e jovens	7	8,0%	81	92,0%	88
762 - Trabalho social e orientação	1076	8,5%	11555	91,5%	12631
811 - Hotelaria e restauração	519	47,0%	585	53,0%	1104
812 - Turismo e lazer	1969	23,2%	6509	76,8%	8478
813 - Desporto	5580	60,6%	3623	39,4%	9203
840 - Serviços de transporte	386	76,7%	117	23,3%	503
851 - Tecnologia de protecção do ambiente	1531	30,9%	3423	69,1%	4954
852 - Ambientes naturais e vida selvagem	78	43,1%	103	56,9%	181
853 - Serviços de saúde pública	357	24,8%	1084	75,2%	1441
861 - Protecção de pessoas e bens	199	87,3%	29	12,7%	228
862 - Segurança e higiene no trabalho	221	44,5%	276	55,5%	497
863 - Segurança militar	1482	90,9%	148	9,1%	1630
Total	198179	34,4%	377911	65,6%	576090

A maioria (66 %) dos diplomados dos últimos dez anos são mulheres.

A supremacia estatística do sexo feminino é partilhada pela maioria das áreas de estudo, excepto nos seguintes casos: “Informática”, “Engenharia e técnicas afins”; “Arquitectura e construção”, “Serviços de transporte” e “Serviços de segurança”.

Nas quatro áreas de estudo com maior número de diplomados nos últimos 10 anos, observa-se a seguinte repartição por sexo:

- “Formação de professores/formadores e ciências da educação” com 85 % de mulheres diplomadas; a supremacia estatística das mulheres verifica-se em todas as áreas de educação e formação, atingindo esta supremacia estatística a expressão máxima (99%) no caso da área “Formação de educadores de infância”.
- “Ciências sociais e do comportamento” com 69% de mulheres diplomadas; a supremacia estatística das mulheres verifica-se em todas as áreas de educação e formação, atingindo essa supremacia estatística a expressão máxima na área de educação e formação “Psicologia” (84%).
- “Saúde” com 77 % mulheres diplomadas; a supremacia estatística das mulheres verifica-se em todas as áreas de educação, atingindo essa supremacia estatística a expressão máxima (cerca de 80%) nas áreas de educação e formação “Enfermagem”, “Terapia e reabilitação” e “Saúde - programas não classificados noutra área de formação”.
- “Ciências empresariais” (62 % mulheres); à excepção da área de educação e formação “Finanças, banca e seguros”, em que a população masculina está em maioria (53 %), em todas as restantes áreas predominam as mulheres diplomadas sendo na área de “Secretariado e trabalho administrativo” que a expressão estatística das mulheres atinge a expressão estatística mais significativa (90%).

4.9. DIPLOMADOS EM ESTABELECIMENTOS DE ENSINO SUPERIOR, COM IDADE INFERIOR A 25 ANOS (DE 1996-1997 A 2005-2006)

Nota prévia:

- Os “diplomados”, neste ponto, incluem apenas os titulares dos graus de Bacharel e de Licenciado, com idade inferior a 25 anos, nos estabelecimentos de ensino superior.
- A opção pelo limite de idade de 25 anos está relacionada com a proximidade à idade “normal” de conclusão da licenciatura.

Quadro 43

Total acumulado de diplomados dos últimos 10 anos com idade inferior a 25 anos, por áreas de estudo (de 1996-1997 a 2005-2006)

	Diplomados de 1996-1997 a 2005-2006 em Bacharelato/Licenciatura (< 25 anos)	
	Número	%
14 - Formação de professores/formadores e ciências da educação	35638	13,2%
21 - Artes	14167	5,3%
22 - Humanidades	12389	4,6%
31 - Ciências sociais e do comportamento	24274	9,0%
32 - Informação e jornalismo	8077	3,0%
34 - Ciências empresariais	47830	17,8%
38 - Direito	10895	4,0%
42 - Ciências da vida	4694	1,7%
44 - Ciências físicas	3986	1,5%
46 - Matemática e estatística	2648	1,0%
48 - Informática	3697	1,4%
52 - Engenharia e técnicas Afins	17984	6,7%
54 - Indústrias transformadoras	3260	1,2%
58 - Arquitectura e construção	11879	4,4%
62 - Agricultura, silvicultura e pescas	3640	1,4%
64 - Ciências veterinárias	841	0,3%
72 - Saúde	41513	15,4%
76 - Serviços sociais	6719	2,5%
81 - Serviços pessoais	10437	3,9%
84 - Serviços de transporte	123	0,0%
85 - Protecção do ambiente	3513	1,3%
86 - Serviços de segurança	973	0,4%
Total	269177	100%

Quadro 44

Total acumulado de diplomados dos últimos 10 anos com idade inferior a 25 anos, por áreas de educação e formação (de 1996-1997 a 2005-2006)

	Diplomados de 1996-1997 a 2005-2006 em Bacharelato/Licenciatura (< 25 anos)	
	Número	%
142 - Ciências da educação	614	0,2%
143 - Formação de educadores de infância	7210	2,7%
144 - Formação de professores do ensino básico (1º e 2º ciclos)	18117	6,7%
145 - Formação de professores de áreas disciplinares específicas	9567	3,6%
146 - Formação de professores e formadores de áreas tecnológicas	130	0,0%
211 - Belas-artes	2633	1,0%
212 - Artes do espectáculo	1808	0,7%
213 - Audio-visuais e produção dos media	2829	1,1%
214 - Design	6478	2,4%
215 - Artesanato	419	0,2%
221 - Religião e teologia	236	0,1%
222 - Línguas e literaturas estrangeiras	7346	2,7%
223 - Língua e literatura materna	1713	0,6%
225 - História e arqueologia	2317	0,9%
226 - Filosofia e ética	777	0,3%
311 - Psicologia	7966	3,0%
312 - Sociologia e outros estudos	3601	1,3%
313 - Ciência política e cidadania	2693	1,0%
314 - Economia	10014	3,7%
321 - Jornalismo e reportagem	7877	2,9%
322 - Biblioteconomia, arquivo e documentação (BAD)	200	0,1%
341 - Comércio	442	0,2%
342 - Marketing e publicidade	9457	3,5%
343 - Finanças, banca e seguros	896	0,3%
344 - Contabilidade e fiscalidade	11388	4,2%
345 - Gestão e administração	22961	8,5%
346 - Secretariado e trabalho administrativo	2076	0,8%
347 - Enquadramento na organização/empresa	573	0,2%
349 - Ciências empresariais - programas não classificados noutra área de formação	37	0,0%
380 - Direito	10895	4,0%
421 - Biologia e bioquímica	4498	1,7%
422 - Ciências do ambiente	196	0,1%
441 - Física	622	0,2%
442 - Química	1311	0,5%
443 - Ciências da terra	2053	0,8%
461 - Matemática	2379	0,9%
462 - Estatística	269	0,1%
481 - Ciências informáticas	3697	1,4%
521 - Metalurgia e metalomecânica	3853	1,4%
522 - Electricidade e energia	2247	0,8%
523 - Electrónica e automação	7602	2,8%
524 - Tecnologia dos processos químicos	3814	1,4%
525 - Construção e reparação de veículos a motor	402	0,1%
529 - Engenharia e técnicas afins - programas não classificados noutra área de formação	66	0,0%
541 - Indústrias alimentares	2258	0,8%
542 - Indústrias do têxtil, vestuário, calçado e couro	214	0,1%
543 - Materiais (indústrias da madeira, cortiça, papel, plástico, vidro e outros)	580	0,2%
544 - Indústrias extractivas	208	0,1%
581 - Arquitectura e urbanismo	4806	1,8%
582 - Construção civil e engenharia civil	7073	2,6%
621 - Produção agrícola e animal	2995	1,1%
622 - Floricultura e jardinagem	36	0,0%
623 - Silvicultura e caça	609	0,2%
640 - Ciências Veterinárias	841	0,3%
721 - Medicina	3827	1,4%
723 - Enfermagem	19152	7,1%
724 - Ciências Dentárias	1977	0,7%
725 - Tecnologias de Diagnóstico e Terapêutica	7164	2,7%
726 - Terapia e Reabilitação	5914	2,2%
727 - Ciências Farmacêuticas	3479	1,3%
761 - Serviços de apoio a crianças e jovens	71	0,0%
762 - Trabalho social e orientação	6648	2,5%
811 - Hotelaria e restauração	546	0,2%
812 - Turismo e lazer	5591	2,1%
813 - Desporto	4300	1,6%
840 - Serviços de transporte	123	0,0%
851 - Tecnologia de protecção do ambiente	2805	1,0%
852 - Ambientes naturais e vida selvagem	27	0,0%
853 - Serviços de saúde pública	681	0,3%
861 - Protecção de pessoas e bens	86	0,0%
862 - Segurança e higiene no trabalho	161	0,1%
863 - Segurança militar	726	0,3%
Total	269177	100%

São quatro as principais áreas de estudo dos diplomados dos últimos dez anos, com idade inferior a 25 anos, as quais representam mais de 55 % do total acumulado:

- “Formação de professores/formadores e ciências da educação”;
- “Ciências sociais e do comportamento”;
- “Ciências Empresariais”;
- “Saúde”.

As áreas de estudo que registam menor número de diplomados nos últimos dez anos, com idade inferior a 25 anos, são: “Ciências veterinárias”, “Serviços de transporte”, e “Serviços de segurança”.

As áreas de educação e formação, mais expressivas, de diplomados nos últimos dez anos, com idade inferior a 25 anos, são:

- “Formação de professores de professores do ensino Básico (1.º e 2.º ciclos)”;
- “Contabilidade e fiscalidade”;
- “Gestão e administração”;
- “Direito”;
- “Enfermagem”.

5. ALGUNS DESTAQUES

- Os desempregados com habilitação superior (Bacharéis, Licenciados, Mestres, Doutores) inscritos nos centros de emprego representam 9% do total de desempregados inscritos, em Junho de 2007.
- A população com habilitação superior é menos atingida, que a população em geral, pelo desemprego de longa duração.
- A situação de procura de 1.º emprego é bastante mais significativa nos desempregados com habilitação superior do que no total de desempregados.
- Os desempregados com habilitação superior apresentam uma estrutura etária mais jovem que a observada para o total de desempregados.
- A prevalência do género feminino é particularmente evidente no caso dos desempregados com habilitação superior, sendo também claramente maioritário o número de mulheres diplomadas na população com habilitação superior.
- O aumento de inscritos nos centros de emprego de Junho de 2002 para Junho de 2007 é mais significativo nos titulares de habilitação superior do que no total de desempregados. Evolução idêntica verifica-se, no mesmo período, em relação à população (15 – 64 anos) com habilitação superior face ao total da população residente em idade activa, mantendo-se, assim, a intensidade de procura de emprego dos diplomados com habilitação superior inferior à observada para a população total.
- De 2006 para 2007 (Junho) o número de desempregados com habilitação superior inscritos nos centros de emprego registou uma diminuição de 4 % (-1298 registos).
- Lisboa é a região que mais contribui para a diminuição do número de desempregados com habilitação superior de 2006 para 2007 (Junho). As regiões Norte, Centro e Algarve registam um aumento de registos de desempregados com habilitação superior de 2006 para 2007 (Junho).
- A diminuição no total de desempregados com habilitação superior de 2006 para 2007 (Junho) é particularmente manifesta no caso do género masculino, acentuando-se a supremacia estatística das mulheres desempregadas com o grau de Licenciado e com o grau de Doutor.
- Por áreas de estudo, a área da “Saúde” é a que regista em Junho de 2007, e em relação ao mês homólogo de 2006, o maior acréscimo de inscritos nos centros de emprego, e as áreas da “Matemática e estatística” e dos “Serviços de segurança” as que registam maiores decréscimos em termos relativos.
- Os desempregados com habilitação superior concentram-se maioritariamente nas regiões Norte e Lisboa. A região Lisboa é a que também concentra a maior parcela da população com habilitação superior pelo que a intensidade da procura de emprego deste segmento populacional mais qualificado é, nesta região, inferior à observada em todas as outras regiões.
- A maioria dos desempregados com habilitação superior está inscrita nos centros de emprego há menos de um ano.
- É na situação de “novo emprego” que se regista o maior número de desempregados com habilitação superior, independentemente do tempo de inscrição.
- É no grupo etário 25 a 34 anos que se verifica um maior número de desempregados com habilitação superior de entre os titulares dos graus de Bacharel, Licenciado e de Mestre. No caso do grau de Doutor o maior número de diplomados desempregados situa-se no grupo etário 35 a 44 anos.

- São quatro as principais áreas de estudo dos desempregados com habilitação superior, representando mais de 55 % dos registos: “Formação de professores/formadores e ciências da educação”; “Ciências sociais e do comportamento”; “Ciências Empresariais” e “Engenharia e técnicas afins”.
- Por áreas de educação e formação verifica-se que, em ambos os momentos de referência, as áreas mais significativas são: “Formação de professores do ensino básico (1.º e 2.º ciclos)”, “Formação de professores de áreas disciplinares específicas” e “Gestão e administração”.
- Na situação de 1.º emprego, a área de estudo “Ciências sociais e do comportamento” é a que regista o número máximo de inscritos, com o contributo importante das áreas de educação e formação: “Psicologia” e “Sociologia e outros estudos”.
- Na situação de novo emprego, as áreas de estudo mais relevantes são: em 2006 as “Ciências empresariais”, com o contributo importante das áreas de educação e formação “Gestão e administração” e de “Contabilidade e fiscalidade” e em 2007 a “Formação de professores/formadores e ciências da educação” com o contributo importante das áreas de educação e de formação “Formação de professores do ensino básico (1.º e 2.º ciclos)” e “Formação de professores de áreas disciplinares específicas”.
- A maioria (66%) dos diplomados dos últimos dez anos são mulheres.
- O total de diplomados nos últimos dez anos e de diplomados com os graus de Bacharel e de Licenciado com idade inferior a 25 anos concentram-se em quatro áreas de estudo (totalizando estas mais de 55%): “Formação de professores/formadores e ciências da educação”; “Ciências sociais e do comportamento”; “Ciências Empresariais”; “Saúde”.
- As áreas de educação e formação mais significativas, em relação ao total de diplomados e aos diplomados com os graus de Bacharel e de Licenciado nos últimos dez anos com idade inferior a 25 anos são: “Formação de professores do ensino básico (1.º e 2.º ciclos)”, “Contabilidade e fiscalidade” e “Gestão e administração”, “Direito” e “Enfermagem”.
- A distribuição, por áreas de estudo e de educação/formação, dos inscritos nos centros de emprego com habilitação superior nem sempre respeita a distribuição dos diplomados, existindo, portanto, áreas em que os níveis de procura de emprego são mais elevados que em outras, apesar de o número de inscritos ser inferior.

ANEXOS

ANEXO I - EVOLUÇÃO DA POPULAÇÃO (15 – 64 ANOS) RESIDENTE EM PORTUGAL POR NÍVEIS DE ENSINO: 2002 A 2007

ANEXO II - POPULAÇÃO TOTAL RESIDENTE EM PORTUGAL CONTINENTAL E POPULAÇÃO COM HABILITAÇÃO SUPERIOR

ANEXO III - QUADRO SINÓPTICO DE CLASSIFICAÇÃO DAS ÁREAS DE EDUCAÇÃO E FORMAÇÃO

ANEXO II

EVOLUÇÃO DA POPULAÇÃO (15 – 64 ANOS) RESIDENTE EM PORTUGAL POR NÍVEIS DE ENSINO: 2002 A 2007

Dados do 2.º trimestre dos Inquéritos ao Emprego do Instituto Nacional de Estatística (INE) relativos à população (15 – 64 anos) residente em Portugal, segundo os níveis de ensino

Quadro I

População residente em Portugal (15 – 64 anos) segundo os níveis de ensino (2002 a 2007)

	Nenhum nível de instrução		Básico - 1º Ciclo		Básico - 2º Ciclo		Básico - 3º Ciclo		Secundário		Superior		TOTAL
	Número	%	Número	%	Número	%	Número	%	Número	%	Número	%	
2002	506,8	7,2%	2264,8	32,4%	1389,7	19,9%	1272,3	18,2%	988,1	14,1%	571,0	8,2%	6992,7
2003	480,3	6,8%	2223,7	31,6%	1382,8	19,6%	1276,7	18,1%	1041,3	14,8%	635,4	9,0%	7040,2
2004	406,1	5,7%	2055,8	29,0%	1375,7	19,4%	1367,9	19,3%	1099,9	15,5%	775,5	11,0%	7080,9
2005	362,5	5,1%	2039,5	28,7%	1351,9	19,0%	1421,4	20,0%	1157,6	16,3%	776,3	10,9%	7109,2
2006	327,8	4,6%	1972,9	27,7%	1362,6	19,2%	1438,5	20,2%	1187,9	16,7%	823,1	11,6%	7112,8
2007	301,4	4,2%	1931,3	27,1%	1405,8	19,7%	1456,6	20,4%	1191,1	16,7%	846,1	11,9%	7132,3

ANEXO III

POPULAÇÃO TOTAL RESIDENTE EM PORTUGAL CONTINENTAL E POPULAÇÃO COM HABILITAÇÃO SUPERIOR

Dados do 2.º trimestre de 2007 do Inquérito ao Emprego do Instituto Nacional de Estatística (INE) relativo à população total e à população com habilitação superior

Quadro II.A

População com habilitação superior em relação ao total, por NUTS II (2.º trimestre de 2007)

(estimativa em milhares)

	Total da população		População com habilitação superior		% População com habilitação superior no total da população
	Número	%	Número	%	
NORTE	3747,3	37,1	253,6	29,0	6,8
CENTRO	2383,3	23,6	178,7	20,5	7,5
LISBOA	2796,4	27,7	370,2	42,4	13,2
ALENTEJO	762,5	7,5	44,2	5,1	5,8
ALGARVE	421,3	4,2	26,3	3,0	6,2
TOTAL	10110,8	100,0	873,0	100,0	8,6

Quadro II.B

População com habilitação superior em relação ao total, por grupo etário (2.º trimestre de 2007)

(estimativa em milhares)

	Total da população		População com habilitação superior		% População com habilitação superior no total da população
	Número	%	Número	%	
< 25 Anos	2713,9	26,8%	45,1	5,2%	1,7%
25 - 34 Anos	1563,1	15,5%	326,7	37,4%	20,9%
35 - 54 Anos	2880,3	28,5%	352,3	40,4%	12,2%
55 Anos e +	2953,5	29,2%	148,9	17,1%	5,0%
TOTAL	10110,8	100,0%	873,0	100,0%	8,6%

Quadro II.C

População com habilitação superior em relação ao total, por género (2.º trimestre de 2007)

(estimativa em milhares)

	Total da população		População com habilitação superior		% População com habilitação superior no total da população
	Número	%	Número	%	
Masculino	4894,3	48,4%	345,6	39,6%	7,1%
Feminino	5216,5	51,6%	527,4	60,4%	10,1%
TOTAL	10110,8	100,0%	873,0	100,0%	8,6%

ANEXO IV

QUADRO SINÓPTICO DE CLASSIFICAÇÃO DAS ÁREAS DE EDUCAÇÃO E FORMAÇÃO

Grandes Grupos	Áreas de estudo	Áreas de educação e formação
0 Programas Gerais	01 Programas de base 08 Alfabetização 09 Desenvolvimento pessoal	010 Programas de base 080 Alfabetização 090 Desenvolvimento pessoal
1 Educação	14 Formação de professores /formadores e ciências da educação	140 Formação de professores/formadores e ciências de educação (*) 142 Ciências da educação 143 Formação de educadores de infância 144 Formação de professores do ensino básico (1.º e 2.º ciclos) 145 Formação de professores de áreas disciplinares específicas 146 Formação de professores e formadores de áreas tecnológicas 149 Formação de professores/formadores e ciências da educação – Programas não classificados noutra área de formação
2 Artes e humanidades	21 Artes 22 Humanidades	210 Artes (*) 211 Belas Artes 212 Artes do espectáculo 213 Audiovisuais e produção dos <i>media</i> 214 <i>Design</i> 215 Artesanato 219 Artes – Programas não classificados noutra área de formação 220 Humanidades (*) 221 Religião e teologia 222 Línguas e literatura estrangeiras 223 Língua e literatura materna 224 Filosofia, história e ciências afins 229 Humanidades – Programas não classificados

		noutra área de formação
3 Ciências Sociais, comércio e direito	31 Ciências sociais e do comportamento	310 Ciências sociais e do comportamento (*) 311 Psicologia 312 Sociologia e outros estudos 313 Ciência política e cidadania 314 Economia 319 Ciências sociais e do comportamento – Programas não classificados noutra área de formação

Grandes Grupos	Áreas de estudo	Áreas de educação e formação
	32 Informação e jornalismo	320 Informação e jornalismo (*) 321 Jornalismo e reportagem 322 Biblioteconomia, arquivo e documentação (BAD) 329 Informação e jornalismo – Programas não classificados noutra área de formação
	34 Ciências empresariais	340 Ciências empresariais (*) 341 Comércio 342 <i>Marketing</i> e publicidade 343 Finanças, banca e seguros 344 Contabilidade e fiscalidade 345 Gestão e administração 346 Secretariado e trabalho administrativo 347 Enquadramento na organização/empresa 349 Ciências empresariais – Programas não classificados noutra área de formação
	38 Direito	380 Direito
4 Ciências	42 Ciências da vida	420 Ciências da vida (*) 421 Biologia e bioquímica 422 Ciências do ambiente 429 Ciências da vida – Programas não classificados noutra área de formação
	44 Ciências físicas	440 Ciências físicas (*) 441 Física 442 Química 443 Ciências da terra 449 Ciências físicas – Programas não classificados noutra área de formação
	46 Matemática e estatística	460 Matemática e estatística (*) 461 Matemática 462 Estatística 469 Matemática e estatística – Programas não classificados noutra área de formação
	48 Informática	480 Informática (*) 481 Ciências informáticas 482 Informática na óptica do

utilizador
489 Informática
Programas não classificados
noutra área de formação

Grandes Grupos	Áreas de estudo	Áreas de educação e formação
5 Engenharia, indústrias transformadoras e construção	52 Engenharias e técnicas afins	520 Engenharia e técnicas afins (*) 521 Metalurgia e metalomecânica 522 Electricidade e energia 523 Electrónica e automação 524 Tecnologia dos processos químicos 525 Construção e reparação de veículos a motor 529 Engenharia e técnicas afins Programas não classificados noutra área de formação
	54 Indústrias transformadoras	540 Indústrias transformadoras (*) 541 Indústrias alimentares 542 Indústrias do têxtil, vestuário, calçado e couro 543 Materiais (indústrias da madeira, cortiça, papel, plástico, vidro e outros) 544 Indústrias extractivas 549 Indústrias transformadoras Programas não classificados noutra área de formação
	58 Arquitectura e construção	580 Arquitectura e construção (*) 581 Arquitectura e urbanismo 582 Construção civil e engenharia civil 589 Arquitectura e construção – Programas não classificados noutra área de formação
6 Agricultura	62 Agricultura, silvicultura e pescas	620 Agricultura, silvicultura e pescas (*) 621 Produção agrícola e animal 622 Floricultura e jardinagem 623 Silvicultura e caça 624 Pescas 625 Agricultura, silvicultura e pescas – Programas não classificados noutra área de formação
	64 Ciências veterinárias	640 Ciências veterinárias
7 Saúde e protecção social	72 Saúde	720 Saúde (*) 721 Medicina 723 Enfermagem

724 Ciências dentárias
725 Tecnologias de diagnóstico e
terapêutica
726 Terapia e reabilitação
727 Ciências farmacêuticas
729 Saúde –
Programas não classificados
noutra área de formação

Grandes Grupos	Áreas de estudo	Áreas de educação e formação
	76 Serviços Sociais	760 Serviços sociais (*) 761 Serviços de apoio a crianças e jovens 762 Trabalho social e orientação 769 Serviços sociais – Programas não classificados noutra área de formação
8 Serviços	81 Serviços pessoais	810 Serviços pessoais (*) 811 Hotelaria e restauração 812 Turismo e lazer 813 Desporto 814 Serviços domésticos 815 Cuidados de Beleza 819 Serviços pessoais – Programas não classificados noutra área de formação
	84 Serviços de transporte	840 Serviços de transporte
	85 Protecção do ambiente	850 Protecção do ambiente (*) 851 Tecnologia de protecção do ambiente 852 Ambientes naturais e vida selvagem 853 Serviços de saúde pública – 859 Protecção do ambiente – Programas não classificados noutra área de formação
	86 Serviços de segurança	860 Serviços de segurança (*) 861 Protecção de pessoas e bens 862 Segurança e higiene do trabalho 863 Segurança militar 869 Serviços de segurança – Programas não classificados noutra área de formação
9 Desconhecido ou não especificado	99 Desconhecido ou não especificado	999 Desconhecido ou não especificado

(*) Programas transversais, em cuja classificação o “0” deve ser usado na terceira posição.